

План лесоправления
ООО «Вятский фанерный комбинат»

г. Киров
2024

План управления лесами – это документ, определяющий стратегию по использованию, охране, защите и воспроизводству лесов и других природных ресурсов определенной территории и детальный план действий на ближайшие годы.

План лесопользования создан с целью выполнения долгосрочных (10 лет), среднесрочных (3 года), краткосрочных (1 год) планов. Своевременное выполнение краткосрочных планов должно приводить к выполнению среднесрочных и долгосрочных планов. При возникновении новых данных, важных для лесного хозяйства, в том числе при изменении законодательства, при появлении результатов новых научных данных, при появлении новых лесохозяйственных и прочих данных, план лесопользования должен оперативно пересматриваться и корректироваться.

В документе приводится характеристика лесов, находящихся на данной территории, расчет и обоснование объемов ежегодного лесопользования, указывается территориальное размещение мест заготовок древесины по годам, описываются методы заготовок древесины, мероприятия по лесовосстановлению, охране и защите леса, дорожному строительству и т.д. План разрабатывается по материалам лесохозяйства с учетом других доступных материалов. Основными документами при планировании управления лесами являются лесохозяйственный регламент (для территории лесничеств) и проект освоения лесов (для участков аренды). Кроме того, частью плана могут являться и другие руководящие документы предприятия (стратегии, политики, инструкции).

План лесопользования для ООО «Вятский фанерный комбинат» разработан на срок действия и в дополнение проектов освоения лесов в соответствии с Лесным кодексом РФ, лесохозяйственными регламентами Немского, Нагорского, Кирсинского, Омутнинского, Синегорского Фаленского, Мурашинского, Кайского, Рудниковского, Унинского, Слободского лесничеств, договорами аренды лесных участков, Правилами заготовки древесины и другими нормативно-правовыми документами, и процедурными руководствами.

Содержание

1.	Описание предприятия.....	4
2.	Цели и задачи лесопользования предприятия.....	7
3.	Описание социально-экономических условий области деятельности предприятия	9
3.1	Характеристика социально-экономических условий районов	9
3.2	Описание прилегающих земельных участков и прав третьих лиц	13
3.3	Дорожная инфраструктура и транспорт	14
4.	Право на лесопользование и характеристика лесных ресурсов.....	15
5.	Система лесопользования и лесопользования.....	23
5.1.	Сведения о лесоустройстве арендуемой территории.....	23
5.2.	Расчетная лесосека и обоснование неистощительного объема пользования лесными ресурсами	24
5.3.	Лесозаготовительные работы.....	26
5.4.	Лесовосстановительные работы.....	26
5.5.	Уход за лесом.....	27
5.6.	Охрана и защита леса.....	27
5.7.	Создание лесной инфраструктуры	29
6.	Меры по снижению негативного воздействия на окружающую среду.....	30
6.1.	Минимизация воздействия на водные источники.....	30
6.2.	Минимизация воздействия на почву.....	30
6.3.	Минимизация воздействия на растительность и животный мир	31
6.4.	Минимизация воздействия на социальную сферу.....	33
7.	Выявление и охрана лесов высокой природоохранной ценности, репрезентативных участков, иных участков с ограниченным режимом пользования	36
7.1.	Защитные леса и особо защитные участки лесов	36
7.2.	Особо охраняемые природные территории	37
7.3.	Места обитания редких видов растений и животных.....	39
7.4.	Репрезентативные участки лесных экосистем.....	43
7.5.	Иные участки, имеющие природную ценность.....	44
8.	Мониторинг хозяйственной деятельности, состояния защитных лесов, особо защитных участков лесов, репрезентативных участков	47
9.	Пересмотр плана лесопользования.....	48

1. Описание предприятия

Местонахождение офиса предприятия филиала ООО «Вятский фанерный комбинат» по лесным ресурсам: Кировская область, г. Киров, ул. Воровского, д. 107. Исполнительный директор филиала: Кокорин Николай Анатольевич. Электронная почта: vfk_filial@segezha-group.com. Телефон для связи 89229762771 - Назарова Наталья Сергеевна.

ООО «Вятский фанерный комбинат» - производственное предприятие Кировской области, входящее в группу компаний «Segezha Group». Предприятие работает с 15 декабря 2007 года. Продукция предприятия реализуется как на внутреннем рынке, так идет и на экспорт в различные страны по всему миру. Управление лесным фондом осуществляет обособленное подразделение – филиал по лесным ресурсам.

Организация является арендатором лесных участков (табл. 1) общей площадью 369371 га, преданных организации по договорам аренды лесных участков, находящимися в федеральной собственности.

Арендуемые лесные участки расположены в Кировской области в следующих лесничествах: Нагорское, Синегорское, Немское, Омутнинское, Кирсинское, Фаленское, Слободское, Мурашинское, Кайское, Рудниковское, Унинское. (рис. 1).

Согласно договорам, лесные участки переданы в долгосрочную аренду с целью заготовки древесины. Заготовка древесины представляет собой предпринимательскую деятельность, связанную с рубкой лесных насаждений, их трелевкой, частичной переработкой, хранением и вывозом из леса древесины. Другие виды пользования лесом договорами аренды не предусмотрены.

Таблица 1

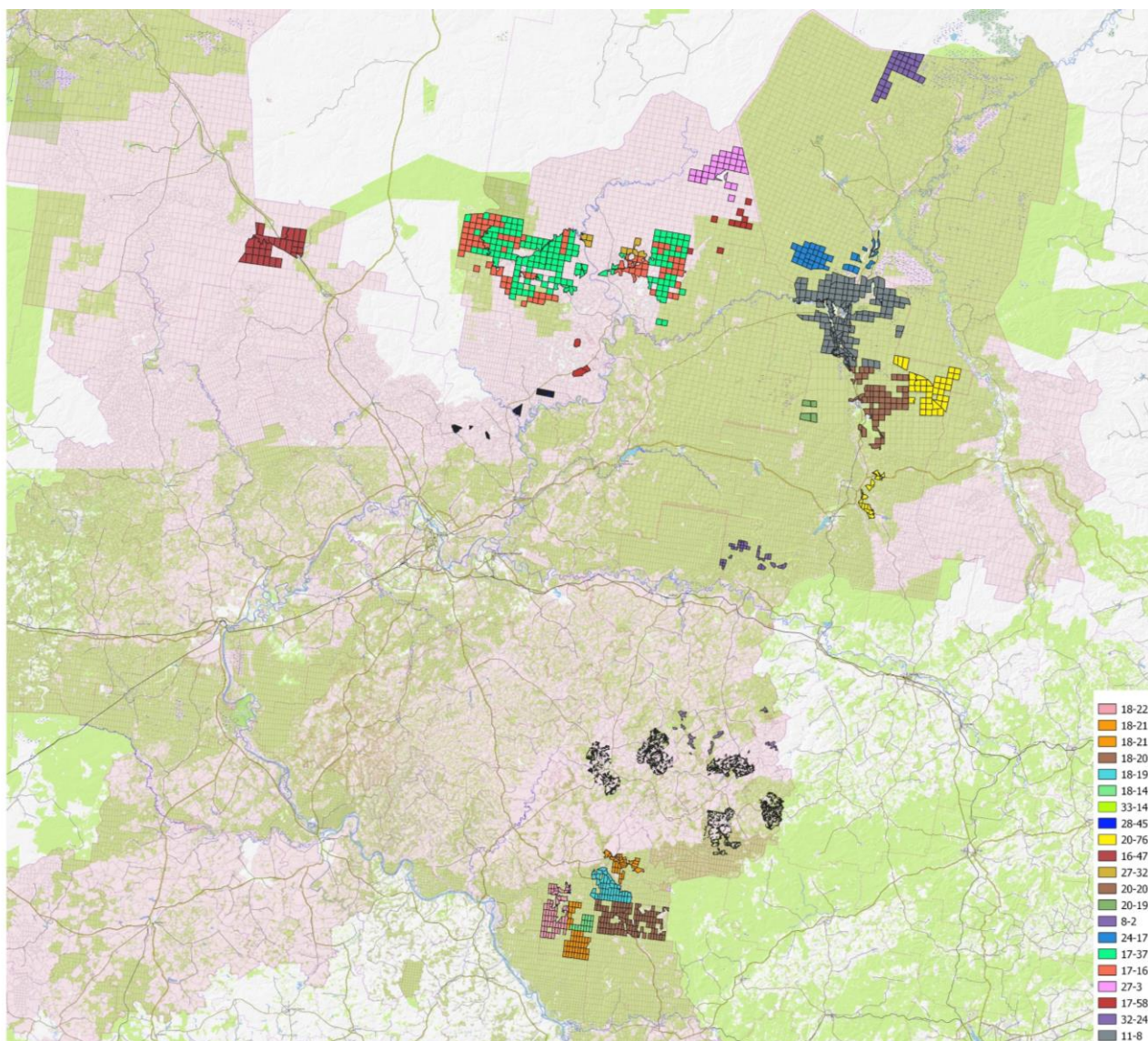
Местонахождение арендуемых лесных участков ООО «Вятский фанерный комбинат»
(по состоянию на 01.01.2024)

№ договора аренды	Срок аренды	Лесничество	Участковое лесничество	Перечень кварталов	Площадь, га	Площадь, всего, га
№17-37 от 26.10.2009 г.	26.10.2024	Нагорское	Симоновское	2, 4, 5, 7, 10, 11, 13, 14, 21, 26, 27, 29, 30, 40-43, 51, 57-59, 62, 63, 67, 68, 72-74, 77, 78, 87, 95-98	15 121	66 740
			Федоровское	38, 41-45, 52-54, 59-63, 66, 68, 77-81, 88, 89, 91, 95-102, 109	16 073	
			Николаевское	2-10, 14-24, 26, 29, 33, 37, 39, 42, 44-48, 52, 53, 55, 58, 63-66, 75	17 247	
			Мулинское	1-12, 16, 18, 19, 21-27, 31-34, 46, 47, 49-53, 55, 57, 58, 61, 64, 65, 72, 73, 102, 103	18 299	
№27-32 от 26.10.2009 г.	26.10.2024	Синегорское	Крутоложское	52,55,56,64,70-73	3 682	3 682
№11-8 от 19.10.2008 г.	29.10.2024	Кирсинское	Кирсинское	24,25ч,26ч27,28ч,30ч-33ч,39,40,43,44ч-49ч,50,51ч,52ч,53,54,55ч,56ч,59,60,63,64ч-70ч,73-76,77ч,78-88,91ч,92-96,97ч,98-100,106-109,111	17 247	50 271
			Барановское	9,20,21,27-31,41,42,53,63,73,74,83,84,119-127	15 121	

			Пещерское	1-4,6,7,11-16,19-24,30-35,36ч,44-46,47ч,48ч,56,57,58ч,68-70,77,85,92,94-113	18 299	
№ 20-20 от 19.09.2011	03.11.2026	Омутнинское	Песковское	29,31-33,36,37,42-44,54,55,65-69, 72,73,83,87,90-101,113,115-119, 131-135,153-156,158, 161,162,164,167-170.	21 671	21 671
№ 20-19 от 26.10.2009	19.11.2024	Омутнинское	Песковское	102,103,139,140	2 635	2 635
№ 18-21 от 26.10.2009	19.11.2024	Немское	Немское	59-62,68,69,77,86,87,95,106-109,115-147	11 044	16 424
			Осиновское	6-10,24-26,29-31,33,34, 45-52,54,77-79,95,96,126	5 380	
№ 18-22 от 26.10.2009	22.11.2024	Немское	Чистопольское	89,99-101,103,106-110,113,118,119,124,125,127,129-132,134-140,144-148,150-163,166-168,170-175	12 500	12 500
№ 17-16 от 19.10.2008	06.11.2030	Нагорское	Симоновское	1, 6, 12, 22-25, 28, 37-39, 52-56, 69, 71	7 652	40 137
			Федоровское	37, 39, 40, 46-51, 55-58, 64, 65, 67, 69-76, 82-87, 90, 93, 94, 103, 117, 123, 126, 127	17 199	
			Николаевское	1, 30-32, 35, 36, 50, 51,62, 67-70, 78-80, 92	7 127	
			Мулинское	13-15, 17, 20, 28-30, 35, 36, 39-42, 45, 54, 63, 66, 67	8 159	
№ 18-14 от 19.10.2008	13.12.2030	Немское	Немское	82-85,91-94,96-103	3 636	3 636
№ 18-20 от 19.10.2008	29.11.2031	Немское	Лобанское	1,2,7-13,15,16,19,23-28,30-36,38-45,50-58,61-70,73-76,80-86, 90-92, 95,98-110,112,116,117, 119,122-135,137,139-144	23 026	23 026
№ 18-19 от 19.10.2008	29.11.2031	Немское	Осиновское	75,88,90,91,116,117,119-123,140,143-149,169,172-182,198-211	11 095	11 095
№ 20-76 от 13.04.2018	12.04.2067	Омутнинское	Лупейское	1,2,3,11,12,17,18,23,24,25,29-37,41-46, 51,53,54,55,57-60,63,64,65,68,69-71	19456	22 446
			Залазнинское сельское	3,5,6,7,11,15,23,25,26,27,31,32,36	2660	
			Омутнинское сельское	57,56	330	
№ 32-24 от 13.04.2018	20.08.2027	Фаленское	Фаленское	49, 50, 57-59, 64, 67, 68, 70-73, 78, 79, 81, 86, 89, 90, 114, 124, 129, 130, 140, 141, 142, 145, 146, 158, 159, 162	4291,0	7460
			Талицкое	7, 8, 13-15, 17, 18, 20-22, 28, 29, 35-39, 41, 43, 44, 47-50	3169,0	
№ 27-3 от 11.02.2021	49 лет	Синегорское	Краснореченское	100, 101, 104-107, 109-117, 116-124, 129-131, 136, 140, 141, 159	13190	15113
			Орлецовское	15, 16, 23, 24	1923	

№ 17-58 от 11.02.2021	49 лет	Нагорское	Верхневятское	1,8,16,22,25,26,27,28, 79,80	4371	5768
			Заевское	205,258,259	1397	
№ 28-45 от 11.02.2021	49 лет	Слободское	Озерницкое	11-16,77,86-88	2088	2983
			Совьинское	10-12,22	895	
№ 16-47 от 11.02.2021	49 лет	Мурашинское	Новожиловское	1-8,11-17	9336	19401
			Староверчское	16,17,21,22,23,24,25ч-27ч	6143	
			Стахановское	17,18,25,26,33,34,36ч,37ч	3922	
№ 8-2 от 11.02.2021	49 лет	Кайское	Кайское	16-19,30-34,47-51,64-70,79,92,106,107,120,121,130,131,136	13340	13340
№ 24-17 от 11.02.2021	49 лет	Рудниковское	Рудниковское	97,98,100,119,122-124,157,161,163,167,102,103,104,115,116,117,118,128,129,130,131,139-143,145,146	10217	13736
			Заводское	133,134,141,145,153-156	3519	
№ 33-14 от 11.02.2021	49 лет	Унинское	Унинское сельское, МУП «Дружба»	1-16	3387	17307
			Канахинское сельское, СПК «Заря»	1-12	2929	
			Канахинское сельское, МУП «Уть»	1-15	2794	
			Ухтымское сельское, колхоз «Ухтымский»	1-46	4752	
			Хорошевское сельское, колхоз «Богородский»	1-29	3445	
<i>Итого по предприятию:</i>						369371

Рис. 1.1 Карта-схема расположения лесных участков, арендуемых ООО «Вятский фанерный комбинат»



2. Цели и задачи лесоправления предприятия

Долгосрочными целями деятельности предприятия ООО «Вятский фанерный комбинат» являются:

- Поддержание или увеличение площади лесов и других занятых лесными насаждениями земель, а также повышения качества экономических, экологических, культурных и социальных функций и ценностей лесов, почвенных и водных ресурсов.
- поддержание и укрепление здоровья и жизнеспособности лесных экосистем и восстановление деградированных лесных экосистем;
- поддержание и усиление защитных функций лесов, таких как защита водных ресурсов, объектов инфраструктуры, почв от эрозии, защита от негативного воздействия водных ресурсов, таких как наводнения и лавины;
- сведение к минимуму риска деградации и повреждения естественных экосистем;
- стабильная и прибыльная работа, направленная на получение максимального размера добавленной стоимости;
- выполнение производственно-финансовых планов по объемам и себестоимости заготовки и вывозки древесины;
- внедрение прогрессивных технологий и освоение новой технологии лесозаготовок;
- соблюдение российского и международного лесного законодательства;

- сохранение и улучшение природоохранных и социальных функций леса;
- сохранение и преумножение биоразнообразия лесных экосистем;
- обеспечение социальных гарантий и безопасных условий труда работников предприятия;
- трудоустройство местного населения;
- поддержание и развитие социальной сферы района деятельности предприятия;
- учет предприятием долговременных интересов местного населения;
- участие в обсуждениях экологических и социальных вопросов управления лесами с заинтересованными сторонами и местной общественностью;
- развитие добровольной лесной сертификации и приверженность Российскому национальному стандарту лесопромышленного управления.

Исходя из вышеназванных целей, предприятие ставит перед собой следующие **задачи:** (в качестве среднесрочных и краткосрочных целей)

в экономической сфере:

- организовывать и проводить лесозаготовительные работы в полном соответствии с Планом лесопромышленного управления (Проектами освоения лесов);
- увеличивать объем лесозаготовок в пределах расчетных показателей;
- развивать инфраструктуру предприятия;
- своевременно выплачивать все виды налогов, сборов и отчислений, предусмотренных законодательством.

в экологической сфере:

- не допускать переруба расчетной лесосеки, установленной Планом лесопромышленного управления (Проектом освоения лесов) и обеспечивающей неистощительное лесопользование;
- не производить незаконную заготовку древесины: без разрешительных документов, сверх разрешенного объема, в лесах высокой природоохранной ценности;
- осуществлять контроль поставок древесины, во избежание приобретения незаконно заготовленной древесины и древесины, заготовленной в лесах природоохранной ценности;
- увеличивать долю узколесосечных и несплошных рубок; внедрять эффективную систему лесовосстановительных мероприятий за счет максимального использования естественных лесовозобновительных процессов и сохранения элементов лесной среды на вырубках путем внедрения природоохраняющих технологий лесозаготовок;
- поддерживать систему охраны и защиты лесов от пожаров, болезней и вредителей, незаконных рубок и других видов деятельности;
- выявлять и поддерживать леса, имеющие высокие природоохранные ценности; внедрять эффективную систему управления ими (учет, режим пользования, охрану, мониторинг);
- выявлять и сохранять места обитания редких и уязвимых видов флоры и фауны, ключевые биотопы и природные объекты, являющиеся элементами биоразнообразия лесных экосистем;
- предупреждать и минимизировать при лесозаготовках, строительстве и эксплуатации дорог эрозию и деградацию почвы, нарушение водотоков, загрязнение вод.

в социальной сфере:

- принимать на работу преимущественно местных жителей, не допуская дискриминацию по национальному, религиозному и половому признаку, проводить профессиональное обучение работников;
- добиваться выполнения правил охраны труда и личной безопасности;
- обеспечить работников безопасным оборудованием, спецодеждой и СИЗ;
- своевременно выдавать заработную плату работникам;

- сохранять возможность использования леса для нужд местного населения путем развития традиционных лесных промыслов и побочного пользования, туризма, отдыха, охоты, рыбной ловли;
- выявлять и сохранять участки леса и места, имеющие культурное, историческое, религиозное, экологическое и хозяйственное значение для местного населения.

3. Описание социально-экономических условий района деятельности предприятия

3.1. Характеристика социально-экономических условий районов

Арендные участки расположены на территории 10 административных районов Кировской области: Нагорский, Немский, Кильмезский, Омутнинский, Фаленский, Верхнекамский, Слободской, Мурашинский, Унинский, Богородский.

Вопросами лесопользования ООО «Вятский фанерный комбинат» занимается его структурное подразделение - филиал по лесным ресурсам. Из других организаций в населённых пунктах работают сельские администрации, средние школы, детские сады, больницы, почты, магазины. Частные компании представлены в основном в лесозаготовительной и лесоперерабатывающих отраслях.

Работа предприятия имеет социальные последствия, касающиеся местных жителей вышеперечисленных районов (в Нагорском районе - пгт Нагорск, п. Бажелка, п. Первомайск, д. Липовка, с. Мулино, с. Синегорье; в Верхнекамском районе - г. Кирс, п. Пещера, п. Светлополянск, п. Рудничный, с. Кай, д. Лойно; в Омутнинском районе – п. Песковка, с. Залазна, п. Лесные Поляны, с. Ежово; в Немском районе – пгт Нема, в Кильмезском районе – д. Осиновка, д. Тат-Бояры, в Фаленском районе - пгт Фаленки, с. Талица, в Мурашинском районе – п. Безбожник, ст. Староверческая, в Унинском районе – пгт Уни, д. Сардык, д. Созим, д. Парон; в Богородском районе – пгт Богородское, д. Ухтым), рядом с которыми оно ведёт хозяйственную деятельность.

В данных муниципальных образованиях согласно данным Кировстата проживают несколько десятков национальностей. В национальном составе преобладают русские, на долю которых приходится от 65 до 96% от всего населения в зависимости от района.

Согласно Распоряжению Правительства РФ от 08.05.2009 № 631-р «Об утверждении перечня мест традиционного проживания и традиционной хозяйственной деятельности коренных малочисленных народов Российской Федерации и перечня видов традиционной хозяйственной деятельности коренных малочисленных народов Российской Федерации» на территории Кировской области мест традиционного проживания **коренных малочисленных народов не зарегистрировано**. По результатам работ с затронутыми и заинтересованными сторонами сообществ коренных народов также не выявлено. Жители в любое время могут высказывать мнение о наличии мест, важных для населения с точки зрения традиционного природопользования.

Предприятие оказывает влияние на следующие моменты:

- трудовая занятость населения;
- платежи в местный и районный бюджет;
- предоставление дров и древесины местному населению;
- поддержку социальной инфраструктуры.

Организации и индивидуальные предприниматели, которые ведут заготовку древесины на территории аренды ООО «Вятский фанерный комбинат», отдают приоритет местному населению в вопросах трудоустройства. Вследствие чего повышается занятость населения и отчисления в бюджеты районов.

- Социально-экономические условия Нагорского района

Нагорский район расположен в Северо-Восточной части Кировской области. Центр района - поселок городского типа Нагорск, находится в 135 км от областного центра. Территория Нагорского района входит в пятый северный геоморфологический район Кировской области.

Общая протяжённость асфальтированных дорог района составляет менее 100 км, или 20% от дорог общего пользования.

Добраться до любого населённого пункта Нагорского района можно автобусом. Железнодорожное сообщение с районом отсутствует.

Ведущее место в экономике райцентра занимают лесная промышленность и сельское хозяйство. Лесозаготовками в районе занимаются 35 предприятий, из них 23 лесозаготовительных. Агропромышленный комплекс района включает в себя пять действующих сельхозпредприятий, 1 600 личных подсобных хозяйств.

Социально-экономические условия Немского района

Немский район расположен в юго-восточной части Кировской области. Центр района - поселок городского типа Нема, находится в 150 км от областного центра.

Общая протяжённость асфальтированных дорог района составляет менее 100 км, или 40% от дорог общего пользования.

Добраться до любого населённого пункта Немского района можно автобусом. Железнодорожное сообщение с районом отсутствует.

Ведущее место в экономике райцентра занимают лесная промышленность и сельское хозяйство.

- Социально-экономические условия Верхнекамского района

Верхнекамский округ расположен на крайнем северо-восточном участке территории Кировской области. По площади 10 296,93 кв. км он является самым крупным в области. Большая часть границы района на северо-западной, северной и восточной сторонах проходит смежно с территориями Республики Коми и Пермского края. Юго-западный участок территории района, ограниченный руслом реки Черная Холуница, соседствует с Нагорским районом. С южной стороны последовательно с востока на запад проходят участки, смежные с территориями Афанасьевского, Омутнинского и Белохолуницкого районов. Административный центр – город Кирс находится в южной части территории района.

Состав муниципального образования. Административный центр – г. Кирс. Территория – 10 296,93 кв. км Расстояние до г. Кирова – 201 км Количество административно-территориальных единиц и населенных пунктов: города – 1, поселки городского типа – 3, поселки – 25, села – 5, деревни – 28, иные сельские населенные пункты – 3, сельские округа – 5. Количество и статус муниципальных образований: муниципальный район – 1, городские поселения – 4, сельские поселения – 5.

- Социально-экономические условия Омутнинского района

Омутнинский район расположен в северо-восточной части Кировской области. Территория района составляет 5 171,41 кв. км. Административным центром района является г. Омутнинск с населением 25,2 тысячи человек. Статус города получил в 1921 году. Возник при заводе в 1773 году, в честь его владельца назывался Осокино, затем (по реке) – Омутная – позднее – Омутнинский завод. Расстояние от районного до областного центра: по железной дороге – 232 км, по автомобильной дороге – 190 км. С востока район граничит с Афанасьевским районом и республикой Удмуртия, с юга – с Фаленским районом и республикой Удмуртия, с запада – с Фаленским и Белохолуницким районами, с севера – с Верхнекамским районом. Общая протяженность границы составляет 401,7 км. Протяженность территории с севера на юг составляет 90 км, с запада на восток – 70 км.

В состав Омутнинского района входят: городские поселения – 3, сельские поселения – 6, населенные пункты, включенные в состав поселений – 51.

-Социально-экономические условия Кильмезского района

Кильмезский район расположен в юго-восточной части Кировской области. Центр района - поселок городского типа Кильмезь, находится в 240 км от областного центра. В состав района входят 11 сельских и 1 городское поселение, включающих 74 населённых пункта. Площадь района — 3130 км².

Добраться до любого населённого пункта Кильмезского района можно автобусом. Железнодорожное сообщение с районом отсутствует.

Ведущее место в экономике райцентра занимают лесная промышленность и сельское хозяйство.

- Социально-экономические условия Фаленского района

Муниципальное образование Фалёнский муниципальный округ находится на востоке Кировской области и является восточной окраиной Нечернозёмной Зоны Европейской части России. Район граничит с Республикой Удмуртия, Омутнинским, Белохолуницким, Зуевским, Богородским, Унинским районами.

С запада на восток проходит железнодорожная магистраль Москва – Владивосток, её протяженность составляет 30,7 км. Севернее посёлка проходит старый Сибирский тракт. С севера на юг протяжённость района составляет 96 км, а с запада на восток до 36 км. Расстояние до областного центра – 151 км. Протяжённость автомобильных дорог 257,2 км.

Площадь района составляет 2505,47 кв. км. В Фалённом районе 47 населённых пунктов в составе 1 городского и 6 сельских поселений. Административный центр - посёлок городского типа Фалёнки.

- Социально-экономические условия Слободского района

Муниципальное образование Слободской муниципальный район находится в центральной части Кировской области. Площадь района 3790 км². Район граничит на севере и северо-востоке с Нагорским, на востоке - с Белохолуницким, на юго-востоке с Зуевским, на юге - с Кирово-Чепецким районом Кировской области, на юго-западе - с городом Кировом, на западе - с Юрьянским районом и Республикой Коми. В Слободской район входят 233 населённых пункта в составе одного городского и 12 сельских поселений.

Промышленное производство преобладает в экономике Слободского района. В структуре промышленной продукции района наибольший удельный вес занимает продукция следующих видов деятельности: производство изделий из кожи и производство обуви, пищевая промышленность, производство изделий из меха. Расчетная лесосека составляет 420 тыс. куб.м. Всего лесозаготовкой и лесопереработкой занято 57 субъектов малого предпринимательства.

- Социально-экономические условия Мурашинского района

Район расположен на севере Кировской области и граничит с Даровским, Опаринским, Юрьянским, Орловским районами области, а также Прилузским районом Республики Коми. Площадь территории - 3430 км². Всего населенных пунктов 53, из них 1 город – Мураши.

Среди всех сфер экономики в районе развита сфера сельского хозяйства. Сельскохозяйственное развитие происходит на уровне фермерских хозяйств Мурашинского района. Также важной отраслью экономики района является и лесная промышленность, поскольку его территория покрыта хвойным лесом. В настоящее время активно реализуются процессы заготовки и деревообработки. На территории района зарегистрировано 166 предприятий и организаций.

- Социально-экономические условия Унинского района

Унинский район расположен в юго-восточной части Кировской области в 189 км от областного центра и в 75 км от ближайшей железнодорожной станции Фалёнки. Территория 2,1 тыс. кв. км. В районе 8 сельских и 1 городское поселение. Основу экономики Унинского района составляют предприятия сельскохозяйственной отрасли, лесной и пищевой промышленности, коммунального и дорожного хозяйства, торговли и услуг. По данным государственной статистики на 01.01.2020 года на территории района зарегистрировано 167 предприятий и организаций различных форм собственности.

- Социально-экономические условия Богородского района

Богородский муниципальный округ расположен в восточной части Кировской области. На севере граничит с Куменским и Зуевским районами, на востоке с Фаленским и Унинским, на юге и юго-западе с Немским, на западе с Сунским районом. Территория района 1442,6 кв. км. Всего на территории округа находится 21 населенный пункт, центр – пгт Богородское.

Промышленное производство округа представлено малыми предприятиями, осуществляющими свою деятельность в следующих отраслях промышленности: производство пищевых продуктов, производство и распределение теплоэнергии и воды. Доля производства пищевой продукции в общем объеме производства на 01.10. 2020 года составила 95 %, производство теплоэнергии, водоснабжение, водоотведение – 3,3 %, прочие – 1,7 %. Развито сельское хозяйство – молочное и мясное животноводство.

Таблица 3.1 – Населенные пункты муниципальных образований и численность их населения

№ п/п	Муниципальное образование	Административный центр	Численность, чел.
Нагорский район – 7391 чел.			
1	Нагорское городское поселение	пгт. Нагорск	4167
2	Кобринское сельское поселение	п. Кобра	902
3	Метелевское сельское поселение	п. Бажелка	133
4	Мулинское сельское поселение	с. Мулино	374
5	Синегорское сельское поселение	с. Синегорье	1020
6	Чеглаковское сельское поселение	д. Чеглаки	795
Немский район – 6169 чел.			
7	Немское городское поселение	пгт Нема	3205
8	Архангельское сельское поселение	с. Архангельское	1861
9	Ильинское сельское поселение	с. Ильинское	435
10	Немское сельское поселение	д. Слудка	444
Кильмезский район - 10 386 чел.			
11	Кильмезское городское поселение	пгт Кильмезь	5425
12	Большепорекское сельское поселение	Д. Большой Порек	422
13	Бурашевское сельское поселение	Д. Бураши	168
14	Вихаревское сельское поселение	Д. Вихарево	560
15	Дамаскинское сельское поселение	Д. Дамаскино	225
16	Зимнякское сельское поселение	Д. Зимник	264
17	Малокильмезское сельское поселение	Д. Малая Кильмезь.	884
18	Моторское сельское поселение	Д. Надежда	650
19	Паскинское сельское поселение	Д. Паска	348
20	Рыбно-Ватажское сельское поселение	Д. Рыбная Ватага	747
21	Селинское сельское поселение	Д. Селино	236
22	Чернушское сельское поселение	П. Чернушка	457
Омутнинский район - 38 395 чел.			
23	Восточное городское поселение	П. Восточный	6684
24	Омутнинское городское поселение	Г. Омутнинск	21 877
25	Песковское городское поселение	Пгт Песковка	5399
26	Белореченское сельское поселение	П. Белореченск	956
27	Вятское сельское поселение	Д. Ежово	378
28	Залазинское сельское поселение	С. Залазна	1057
29	Леснополянское сельское поселение	село Лесные Поляны	880
30	Чернохолуницкое сельское поселение	п. Черная Холуница	1243
31	Шахровское сельское поселение	посёлок Шахровка	214

№ п/п	Муниципальное образование	Административный центр	Численность, чел.
Слободской район – 29 770 чел.			
32	Вахрушевское городское поселение	пгт Вахруши	9216
33	Бобинское сельское поселение	село Бобино	2411
34	Денисовское сельское поселение	деревня Денисовы	1540
35	Закаринское сельское поселение	село Закаринье	457
36	Ильинское сельское поселение	село Ильинское	1727
37	Каринское сельское поселение	село Карино	548
38	Ленинское сельское поселение	деревня Рубежница	1302
39	Озерницкое сельское поселение	посёлок Центральный	944
40	Октябрьское сельское поселение	посёлок Октябрьский	1031
41	Светозаревское сельское поселение	деревня Светозарево	474
42	Стуловское сельское поселение	деревня Стулово	4803
43	Шестаковское сельское поселение	село Шестаково	1505
44	Шиховское сельское поселение	деревня Шихово	3812
Мурашинский район - 9866			
45	Мурашинский муниципальный округ	г. Мураши	9866
Верхнекамский район - 25253			
46	Верхнекамский муниципальный округ	г. Кирс	25253
Фаленский район – 7991			
47	Фаленский муниципальный округ	пгт Фаленки	7991
Унинский район - 6976			
48	Унинский муниципальный округ	Пгт Уни	6976
Богородский район – 3671			
49	Богородский муниципальный округ	Пгт Богородское	3671

3.2 Описание прилегающих земельных участков и прав третьих лиц

В связи с большой разбросанностью по территории области, а также в связи с наличием в области значительного количества небольших арендаторов, управляемые лесные участки ООО «ВФК» граничат с большим количеством лесных участков иных арендаторов. В частности, это следующие арендаторы лесных участков:

- ООО «Нововятский лесоперерабатывающий комбинат»
- ООО «Партнер»
- ООО «Вятский деревообрабатывающий комбинат»
- ООО «Движение»
- ООО «Ярослав»
- МУП «Лес»
- ООО «Нолинская лесопромышленная компания»
- ООО «Лойнолеспром»
- ООО «Автотех»
- ОАО «Майсклес»
- ООО ПКП «Алмис»
- АО «Красный Якорь»
- ООО «АТА»
- ООО «Партнер-М»
- ООО «Рубин-М»
- ООО «Северлес»
- ООО «КиМ»

- АО «Сибирь-лес»
- ООО «Нагорсклеспром»
- ООО «Альфа Лес»

Основным видом природопользования на управляемых лесных участках и прилегающих земельных участках является лесопользование.

На территории управляемых лесных участков также расположены участки **охотпользователей**, которые имеют законное право на использование охотничьих ресурсов:

- ООО «Кировохота» (Фаленское лесничество)
- МУП «Униохота» (Унинское лесничество)
- ФГОУ ВПО «ВГСХА» (Фаленское лесничество)
- ООО «ПКФ «Анта» (Нагорское лесничество)
- ИП Видманова Л.Л. (Немское лесничество)
- Кировское Областное Общество Охотников и Рыболовов (Мурашинская, Фаленская, Верхнекамская, Нагорская, Немская, Омутнинская, Кильмезская, Омутнинская районная организация общественной организации).

3.3 Дорожная инфраструктура и транспорт

Содержанием и обслуживанием автомобильных дорог регионального и местного назначения на территории всех муниципальных районов заняты специализированные предприятия.

Автомобильные дороги общего пользования в районах представлены дорогами с твёрдым покрытием и грунтовыми дорогами. В Нагорский район ведёт основная дорога с твёрдым покрытием от г. Слободской и имеет длину 91 км, а протяженность от начала автодороги Нагорск Слободской до ее конца по прямой - 75 км. Остальные дороги в районе имеют гравийное покрытие за исключением участка Нагорск-Маракулино.

В Немском районе протяженность автомобильных дорог 240 км., из них с твердым покрытием 182,3 км., в том числе с асфальтобетонным - 77,3 км. В Кильмезском районе исторически сложившиеся дороги требуют реконструкции, строительства и капитального ремонта. Общая протяженность дорог местного значения 167,2 км. Кроме того, на территории района проходит автодорога Казань-Пермь, протяженностью 97 км. Все дороги имеют преимущественно твердое покрытие. Муниципальные автомобильные дороги, которые не относятся к дорогам общего пользования, соединяющие поселения между собой, грунтовые.

Протяженность автомобильных дорог, находящихся в собственности муниципального образования Омутнинский муниципальный район Кировской области, на 01 января 2012 года – 217,2 км, в том числе с асфальтобетонным покрытием – 31,6 км.

Верхнекамский район является железнодорожной станцией тупиковой ветки Яр - Верхнекамская Гайно-Кайской железной дороги. Железная дорога имеет ответвление на территорию завода Кирскабель. В городе существует грунтовый аэродром, эксплуатирующийся до начала 1990-х. Сообщение с областным центром осуществлялось АН-2. Протяженность автомобильных дорог общего пользования местного значения в районе составляет 335 километров, в том числе с твердым покрытием 280,4 км. Состояние автомобильных дорог в районе характеризуется низким уровнем соответствия нормативным требованиям.

Протяжённость автомобильных дорог Фаленского района - 257,2 км, из них 50,4 км с твердым покрытием. Существует автобусное сообщение между районным центром и населёнными пунктами района, а также по маршруту Фаленки – Уни. Есть автомобильная дорога, связывающая Фаленский район с Удмуртской Республикой.

Мурашинский район находится на пересечении крупных автомобильных трасс: Киров - Мураши - Сыктывкар, Киров - Архангельск - Котлас. Кроме этого, в г. Мураши расположена крупная железнодорожная станция. Общая протяженность автомобильных дорог по району – 255,2 км, в том числе дороги с твердым покрытием – 197,6 км., из них 129,5 км – дороги с асфальтобетонным покрытием, 57,6 км. – грунтовые дороги.

По территории Слободского района проходит автодорога Р-243 Кострома - Киров - Пермь. По территории Слободского района пролегает однопутная неэлектрифицированная железнодорожная линия Гирсово - Слободское Горьковской железной дороги, используемая для грузовых перевозок.

По Унинскому району, с учетом поселений, протяженность автомобильных дорог общего пользования составляет: местного значения 383,4 км, в т.ч. с твердым покрытием 210,3 км, регионального значения – 55,8 км., в т.ч. с твердым покрытием 41,5 км. Налажено автобусное сообщение с областным центром по маршруту Киров-Уни, с населенными пунктами района.

Транспортная инфраструктура в Богородском муниципальном округе представлена автомобильными дорогами общего пользования регионального и местного значения. Общая протяженность автомобильных дорог округа составляет 171,7 км., в том числе с твердым покрытием 93,2 км, грунтовые 78,5 км. Дороги регионального значения - 88,8 км.

4. Право на лесопользование и характеристика лесных ресурсов

Предприятие ведет лесозаготовительную деятельность на основании договоров аренды № 17-37, № 18-21, № 18-22, № 27-32, № 11-8, № 20-19, № 20-20, № 17-16, №18-14, №18-20, №18-19, №20-76, №32-24, № 27-3, №17-58, №28-45, №16-47, № 8-2, №24-17, №33-14, заключёнными между Министерством лесного хозяйства Кировской области и ООО «Вятский фанерный комбинат». Арендуемые предприятием участки лесного фонда расположены в следующих лесничествах: Нагорское, Синегорское, Немское, Омутнинское, Кирсинское, Фаленское, Слободское, Мурашинское, Кайское, Рудниковское, Унинское.

Общая площадь аренды по всем договорам составляет 369 371 га, в том числе защитные леса – 51691,8 га, эксплуатационные леса – 301067,8 га.

Лесные земли занимают 358042,94 га, или 96,93% от общей площади, которые на 95% покрыты лесной растительностью. Не покрытые лесной растительностью земли занимают около 1,4%, в основном представлены вырубками. Нелесные земли составляют 3 %, большая часть из них представлена болотами, дорогами, прочими землями.

Распределение лесного фонда арендуемых участков по категориям земель в таблице 3.1.

Таблица 3.1

Распределение лесного фонда арендуемых участков по категориям земель

	Категория земель	Площадь, га	% от площади
1	Общая площадь лесного фонда	369371,00	100%
2	Лесные земли - всего	358042,94	96,933%
2.1	Покрытые лесом - всего	352877,64	95,535%
2.1.1	в том числе лесные культуры	23514,10	6,366%
2.2	Не покрытые лесом земли, в т.ч.	5165,30	1,398%
	<i>несомкнувшиеся лесные культуры</i>	815,80	0,221%
	<i>лесные питомники</i>	11,90	0,003%
	Фонд лесовосстановления, в т.ч.	4337,60	1,174%
	<i>прогалины, пустыри</i>	186,60	0,051%
	<i>погибшие древостои</i>	100,00	0,027%

	<i>вырубки, лесосеки</i>	4051,00	1,097%
3	Нелесные земли - всего	11328,06	3,067%
	В том числе:	0,00	0,000%
	<i>воды</i>	1087,70	0,294%
	<i>дороги, просеки</i>	2555,30	0,692%
	<i>болота</i>	5639,40	1,527%
	<i>сенокосы</i>	560,06	0,152%
	<i>прочие земли</i>	241,60	0,065%
	<i>пески</i>	54,00	0,015%
	<i>усадыбы и пр.</i>	166,10	0,045%
	<i>пастбища</i>	405,50	0,110%
	<i>прочие земли</i>	618,41	0,167%

По лесохозяйственному районированию равнинных лесов Европейской части России Нагорское, Омутнинское и Кирсинское, Фаленское, а также Рудниковское, Мурашинское, Унинское, Слободское, Кайское, Синегорское лесничества расположены в южно-таёжном лесохозяйственном округе, Немское – в зоне хвойно-широколиственных лесов. Леса являются основным биотическим компонентом ландшафтов.

Основные лесообразующие породы: сосна, ель, береза и осина. Из кустарников на территории районов произрастают: рябина, смородина, крушина. Основные типы леса: долгомошный, сфагновый, брусничный, черничный, кисличный. В составе насаждений представлены все основные древесные породы с небольшим преобладанием хвойных насаждений. На территории арендуемых участков присутствуют почти все типы южнотаёжных и хвойно-широколиственных лесных сообществ, встречающихся в Кировской области.

Таблица 3.2 – Распределение покрытых лесом земель по преобладающим породам и их таксационные характеристики (по договорам аренды)

Хозсекция	Покрытая лесом площадь, га	Средний эксплуатационный запас, м3/га	Средний прирост на 1 га лесопокрытых земель, м3/га
Договор аренды № 17-37			
Сосна	3047,6	176	3,3
Ель	23263	128	2
Итого хвойных	26310,6	133	2,1
Береза	24248,7	150	2,4
Осина	14087,5	138	2,8
Итого лиственных	38336,2	146	2,5
Всего	64646,8	141	2,3
Договор аренды № 27-32			
Сосна	625,9	206	2,26
Ель	1315,2	143	1,65
Итого хвойных	1941,1	163	1,85
Береза	1090,9	114	2,57
Осина	541,3	151	3,15
Итого лиственных	1632,2	126	2,76
Всего	3573,3	146	2,3
Договор аренды № 18-21			
Сосна	3222,7	108	2,3
Ель	1938	196	2,4

Итого хвойных	5160,7	141	2,3
Береза	8146,2	135	2,7
Осина	1957	160	4,2
Ольха серая	195,6	125	1,9
Ольха черная	303,9	99	1,7
Липа	100,7	171	3,5
Итого лиственных	10703,4	139	3
Всего	15864,1	140	2,77
Договор аренды № 18-22			
Сосна	2505,2	169	3,6
Ель	214,2	211	2,4
Итого хвойных	2719,4	172	3,5
Береза	6360,5	134	3,4
Осина	2098,4	160	4,7
Ольха серая	2,8	11	0
Ольха черная	948,2	105	1,5
Липа	110,7	160	4
Итого лиственных	9520,6	137	3,5
Всего	12240	145	3,5
Договор аренды № 11-8			
Сосна	31494,9	169	3
Ель	2305	186	1,7
Кедр	5	40	0
Итого хвойных	33804,9	170	2,9
Вяз	1,3	38	0
Береза	10561,7	128	2,3
Осина	142,7	212	4,3
Ольха серая	45,2	54	0,7
Ольха черная	5,1	59	3,9
Ива древовидная	46,2	42	1,1
Итого лиственных	10802,2	128	2,3
Всего	21363,9	160	2,8
Договор аренды № 20-19			
Сосна	79,5	142	2,3
Ель	408	13	0,5
Итого хвойных	487,5	34	0,8
Береза	1970,9	157	2,3
Осина	28,5	279	3,9
Итого лиственных	1999,4	158	2,3
Всего	2078,9	134	2,0
Договор аренды № 20-20			
Сосна	7189,6	163	3,05
Ель	5217,7	123	2,35
Итого хвойных	12407,3	146	2,76
Береза	7431,1	142	3,49
Осина	1270	190	4,36

Итого лиственных	8701,1	149	3,62
Всего	21108,4	147	3,11
Договор аренды № 17-16			
Сосна	3156,4	148	2,9
Ель	17080,6	153	2,2
Кедр	7,2	117	2,8
Итого хвойных	20244,2	152	2,2
Береза	11015,1	127	2,4
Осина	6479,6	132	2,7
Ольха серая	15	15	0,7
Итого лиственных	17509,7	128	2,5
Всего	37753,9	141	2,3
Договор аренды № 18-14			
Сосна	1903,9	227	3,31
Ель	40	82	2,35
Итого хвойных	1943,9	224	3,29
Береза	1363,9	194	3,25
Осина	110,4	279	4,87
Ольха черная	23,4	91	2,35
Итого лиственных	1497,7	199	3,36
Всего	3441,6	213	3,3
Договор аренды № 18-19			
Сосна	2419,7	233	3,64
Ель	2019	194	2,88
Лиственница	1,4	230	5,11
Итого хвойных	4440,1	215	3,29
Береза	4711,9	172	3,13
Осина	1124,1	222	3,62
Ольха серая	37,1	92	2,31
Ольха черная	234,3	118	1,72
Липа	120,8	104	2,67
Ива древовидная	4,6	20	4
Итого лиственных	6232,8	177	3,15
Всего	10672,9	193	3,21
Договор аренды № 18-20			
Сосна	6799,3	206	3,06
Ель	3141,1	167	2,39
Пихта	12,2	229	2,44
Итого хвойных	9952,6	194	2,85
Береза	9331,2	145	2,97
Осина	1738	156	3,8
Ольха серая	44	71	2,74
Ольха черная	430,8	101	1,98
Липа	446	131	2,64
Ива древовидная	14,8	30	1,78

Итого лиственных	12004,8	144	3,04
Всего	21957,4	167	2,95
Договор аренды № 20-76			
Сосна	2599,2	137	2,69
Ель	7489	111	2
Лиственница	2,2	59	1,9
Итого хвойных	10090,4	118	2,18
Береза	8707,6	110	2,19
Осина	1197,6	135	3,03
Итого лиственных	9905,2	113	2,29
Всего	19995,2	116	2,23
Договор аренды № 32-24			
Сосна	271,9	164	3,45
Ель	3128,3	137	1,77
Лиственница	2,9	60	1,36
Итого хвойных	3403,1	139	1,9
Береза	2427,3	122	2,55
Осина	971,1	167	2,78
Липа	4,8	130	2,36
Итого лиственных	3423,2	135	2,61
Всего	6826,3	137	2,26
Договор аренды № 33-14			
Сосна	2588,3	187	2,83
Ель	9481,5	181	2,71
Пихта	334,8	166	2,66
Итого хвойных	12404,6	182	2,73
Береза	3991,3	144	3,93
Осина	440,8	107	5,59
Ольха серая	68,2	79	1,78
Итого лиственных	4500,3	140	4,09
Всего	16904,9	169	3,06
Договор аренды № 24-17			
Сосна	833,5	159	2,51
Ель	3578,1	141	1,98
Итого хвойных	4411,6	145	2,08
Береза	7404,6	155	2,99
Осина	663,1	231	3,96
Итого лиственных	8067,7	161	3,07
Всего	12479,3	156	2,69
Договор аренды № 8-2			
Сосна	5425,6	99	2,19
Ель	3206,6	98	1,7
Итого хвойных	8632,2	99	2,02
Береза	2831,7	63	1,96
Осина	1604,4	99	3,19
Итого лиственных	4436,1	77	2,45
Всего	13068,3	93	2,13
Договор аренды № 16-47			
Сосна	3954	214	4,43
Ель	3727,7	227	2,89
Итого хвойных	7681,7	225	3,06
Береза	10592,5	196	3,42

Осина	3874,1	225	4,58
Итого лиственных	14465,7	204	3,74
Всего	18589,7	208	3,52
Договор аренды № 17-58			
Ель	1740,3	137	1,96
Итого хвойных	1740,3	137	1,96
Береза	3714,9	113	3,65
Осина	265,8	135	3,78
Итого лиственных	3980,7	115	3,66
Всего	5721	120	3,12
Договор аренды № 28-45			
Сосна	1370,9	106	1,79
Ель	836,2	194	2,26
Итого хвойных	2207,1	139	1,97
Береза	356,5	116	3,01
Осина	179,9	212	3,46
Липа	5,6	127	3,69
Ива древовидная	0,7	50	5
Ольха серая	0,8	170	5,66
Итого лиственных	543,5	148	3,16
Всего	2750,6	227	2,21
Договор аренды № 27-3			
Сосна	1004,8	149	2,87
Ель	4811,1	117	2,03
Итого хвойных	5815,9	122	2,17
Береза	8062,4	90	2,69
Осина	1019,4	119	3,63
Итого лиственных	9081,8	93	2,80
Всего	17897,7	185	2,55

Таблица 3.3 – Средние таксационные показатели насаждений по категориям целевого назначения (по договорам аренды)

Категория целевого назначения	Площадь, га	Средние таксационные показатели						Состав
		Возраст, лет	Класс бонитета	Плотность	Запас насаждений на 1 га, кбм		Прирост кбм на 1 га	
					покрытых лесом земель	спелых и перестойных		
17-37								
Защитные	6252,7	80	2,8	0,66	166	238	2,1	3,6Б3,2Е2,3Ос0,6С0, 2П0,1ОЛС+ИВД
Эксплуатационные леса	58394,1	55	2,6	0,72	138	231	2,4	3,6Б2,9Е2,8Ос0,5С0, 2П+ИВД,ОЛС
Всего по участку	64646,8	61	2,6	0,71	141	232	2,4	3,6Б2,9Е2,8Ос0,5С0, 2П+ИВД,ОЛС
17-16								
Защитные	3697,4	85,8	2,7	0,57	163	193	2,17	3,7Е2,8Б2,3Ос0,6П0, 5С0,1Олс+Ивд
Эксплуатационные леса	34484,2	55,4	2,1	0,64	138	203	2,73	3,3Б3,1Ос2,7Е0,6С0, 3П+К, Олс

Всего по участку	38181,6	58,4	2,2	0,64	141	201	2,67	3,3Б3Ос2,8Е0,6С0,3 П+Олс, Ивд, К
27-32								
Защитные	1503,3	70,7	2,7	0,62	160	213	2,23	3,5С3,1Б1,8Ос1,5Е0, 1П+Олс
Эксплуатационные леса	2070	75,2	2,6	0,61	137	188	2,29	3,3Е3Б2,8Ос0,6П0,3 Ивд+С
Всего по участку	3573,3	72,9	2,6	0,62	147	199	2,26	3,1Б2,5Е2,4Ос1,4С0, 4П0,2Ивд
11-8								
Защитные	19657,7	69,2	3,1	0,64	158	192	2,29	4,8С3,4Б0,9Ос0,7Е0, 1Ивд0,1Олс+П, Олч
Эксплуатационные леса	24781,4	64,3	3	0,64	155	212	2,37	5,9С3,2Б0,6Ос0,3Е+ Ивд
Всего по участку	44439,1	66,5	3,1	0,64	156	204	2,34	5,6С3,3Б0,7Ос0,4Е+ П, Ивд, Олс, Олч
20-19								
Защитные	142,9	51,8	3,2	0,62	104	155	2,01	7,5Б1,6Ос0,6Е0,3С
Эксплуатационные леса	2489,9	48	2,3	0,65	118	207	1,95	8,5Б1Ос0,3Е0,2С
Всего по участку	2632,8	48,2	2,4	0,65	117	206	1,95	8,5Б1Ос0,3Е0,2С
20-20								
Защитные	4223,8	55	2,6	0,64	130	187	2,41	4,1С2,7Б2,4Е0,8Ос+ П
Эксплуатационные леса	17275,6	46,7	2,2	0,7	147	207	3,13	3,7Б2,7С2Е1,6Ос+П
Всего по участку	21499,4	48,4	2,3	0,69	144	204	2,99	3,5Б3С2,1Е1,4Ос+П
20-76								
Защитные	2106,3	68,6	3,1	0,62	125	190	1,92	4,9Е2,9Б1,2Ос0,8С0, 2П+Л
Эксплуатационные леса	19995,6	52,5	2,9	0,66	116	176	2,23	4,3Б2,8Е1,8Ос1С0,1 П+Л
Всего по участку	22101,9	54,1	2,9	0,65	116	178	2,2	4,3Б2,9Е1,7Ос1С0,1 П+Л
18-14								
Защитные	79,3	70,3	2,3	0,64	181	208	2,52	3,8Б3,3С1Олс0,9Е0, 5Олч0,4Ос0,1Лп
Эксплуатационные леса	3362,3	64,1	1,9	0,72	214	264	3,34	5С3,4Б1Ос0,4Е0,2О лч
Всего по участку	3441,6	64,1	1,9	0,72	213	263	3,32	5С3,5Б0,9Ос0,4Е0,2 Олч+Олс
18-19								
Защитные	1132,4	64,4	1,8	0,67	196	194	3,22	3,7Б2,3С1,6Ос1,4Е0, 5Олч0,2Лп0,2Олс0,1 П+Ивд, Кл
Эксплуатационные леса	9540,5	61,8	2	0,69	193	241	3,21	4Б2С1,9Е1,5Ос0,3Л п0,2Олч0,1П+Олс, Ивд, Л
Всего по участку	10672,9	62,2	2	0,69	193	237	3,21	3,9Б2С1,9Е1,6Ос0,3 Лп0,2Олч0,1П+Олс, Ивд, Л
18-20								
Защитные	1604,6	64,3	2,2	0,63	170	197	2,75	3,7Б1,7Е1,5С1,2Ос0,

								8Олч0,5Лп0,3П0,2Олс0,1Ивд+В
Эксплуатационные леса	20352,8	58,2	2,2	0,67	167	227	2,97	3,6Б2,5С1,7Ос1,3Е0,4Лп0,2Олч0,1П0,1Олс0,1Ивд
Всего по участку	21957,4	58,4	2,2	0,67	167	225	2,95	3,4Б2,5С1,7Ос1,4Е0,4Лп0,3Олч0,1П0,1Олс0,1Ивд+В
18-21								
Защитные	1079	55.5	2,9	0,63	121	124	2.19	3.8Б2.5Олс1.2Олч1.1Е0.8Ос0.5С0.1Лп+П
Эксплуатационные леса	14833.4	50,9	2,3	0,7	149	199	2,94	4.8Б2.0Сс1.8С0.6Е0.5Лп0.2Олс0.1Олч+П, Ивд
Всего по участку	15864,1	51	2,3	0,71	140	207	2,8	4.7Б1.9Ос1.8С0.7Е0.4Лп0.3Олс0.2Олч+П, Ивд
18-22								
Защитные	860.6	56.9	3,2	0,6	112	136	2,07	3.5Б3.6Олч0.7Ос0.7Олс0.7Е0.6С0.1Лп0.1Ивд
Эксплуатационные леса	11252.5	50,5	1,9	0,73	165	219	3,34	4,9Б2,4Ос1,8С0,3ОЛЧ0,3Е0,2ЛП0,1ИВД+ОЛС,П
Всего по участку	12113.1	51	2	0,72	161	216	3,25	4.8Б2.1Ос1.7С0.6Олч0.6Е0.2Лп+Олс, Ивд,П
32-24								
Защитные	349,5	95,7	2,8	0,57	148	163	1,68	4,9Е3,3Б1,1П0,5Ос0,1С0,1Олч+Лп
Эксплуатационные леса	6826,3	64,2	2,7	0,64	137	189	2,26	3,5Е3,2Б2,3Ос0,7П0,2С0,1Лп+Л
Всего по участку	7175,8	65,7	2,7	0,63	137	187	2,23	3,6Е3,2Б2,2Ос0,7П0,2С0,1Лп+Олч, Л
8-2								
Защитные	1172.1	68.3	3.6	0.6	111	188	1,82	3.7Е3.6Б2.2С0.5Ос+П
Эксплуатационные леса	11896.2	44.6	3.2	0.64	91	189	2,17	3.3С3.3Б2Е1.4Ос
Всего по участку	13068.3	46.7	3.3	0.63	93	189	2,13	3.4Б3.2С2.1Е1.3Ос+П
16-47								
Защитные	2292.1	73	2.6	0.72	202	258	2.91	4.3Б2.9Е2.1Ос0.3П0.2Ивд
Эксплуатационные леса	16297.6	59.1	2.2	0.8	208	254	3.6	5Б2.8Ос1.9Е0.2С0.1П
Всего по участку	18589.7	60.8	2.3	0.79	208	255	3.52	4.9Б2.7Ос2Е0.2С0.2П+Ивд, Олс
17-58								
Защитные	450	46	2.6	0.66	103	192	2.78	4.7Б3.2Е1.2Ос0.8Ивд0.1П
Эксплуатационные леса	5271	45.2	2.3	0.71	121	180	3.15	4.4Б3Е2.1Ос0.3Ивд0.2П+С
Всего по участку	5721	45.2	2.3	0.71	120	181	3.12	4.4Б3Е2Ос0.4Ивд0.2П+С
24-17								

Защитные	856.2	74.2	2.9	0.67	164	199	2.36	4.4Б2.3Ос2.1Е0.8С0.2 П
Эксплуатационные леса	11623.1	58	2.8	0.76	155	222	2.72	4.9Б2.3Е1.8Ос0.7С
Всего по участку	12479.3	59.1	2.8	0.75	156	221	2.69	4.8Б2.3Е1.9Ос0.7С
27-3								
Защитные	947,6	66,2	2,9	0,66	144	211	2,41	4.3Б3.3Е1.3Ос0.9С0.2 П
Эксплуатационные леса	13950,1	46,8	2,8	0,68	104	182	2,55	4.4Б3.1Е1.8Ос0.6С0.1 П
Всего по участку	14897,7	48,1	2,8	0,68	107	185	2,55	4.3Б3.1Е1.8Ос0.7С0.1 П
28-45								
Защитные	24.1	34.8	2.5	0.72	124	143	3.16	5Б2Ос1.2Лп1Е0.4С0. 3П0.1Ивд
Эксплуатационные леса	2726.5	82.7	3.2	0.66	141	227	2.2	3Е3Б2.6С1.1Ос0.3П+ Олс
Всего по участку	2750.6	82.2	3.2	0.66	141	227	2.21	3Б3Е2.6С1.1Ос0.3П+ Лп, Олс, Ивд
33-14								
Защитные	3260,2	59,6	1,7	0,63	161	145	2,96	4.4Е2.3Б1.4С1.3П0.4 Ос0.2Олс+Олч, Ивд
Эксплуатационные леса	13644,7	61,9	1,4	0,64	171	189	3,09	4.2Е2.3Б1.8С1.2П0.5 Ос+Олс
Всего по участку	16904,9	61,4	1,5	0,64	169	188	3,06	4.2Е2.3Б1.7С1.2П0.5 Ос0.1Олс+Олч, Ивд

5. Система лесоуправления и лесопользования

5.1. Сведения о лесоустройстве арендуемой территории

Лесоустроительные работы в лесном фонде Немского лесничества, где находится арендная база по договорам аренды № 18-21 и 18-22, были проведены ГСЛП «Воронежлеспроект» в 2003 году. Проекты освоения лесов были приведены в соответствие в 2009 году Южным филиалом ФГУП «Рослесинфорг» по всем договорам аренды ООО «Вятский фанерный комбинат». По договорам аренды № 18-14, 18-19, 18-20 таксационные работы были проведены ООО «Лесной проект» в 2012 году (лесоустройство 2003 г.), по договорам аренды 18-21, 18-22 – в 2019 г.

Лесоустроительные работы по договору 17-37 были проведены в 2000 году ГЛСП «Воронежлеспроект» по третьему таксационному разряду. По договору аренды № 17-16 лесоустроительные работы проведены в 2001 г. Южным филиалом ФГУП «Рослесинфорг» по II разряду лесоустройства. В 2019 году на данном участке проведены таксационные работы. По договору аренды № и 27-32 лесоустроительные работы были произведены в 2014 году ООО «Лесной проект» в соответствии с «Инструкцией по проведению лесоустройства в лесном фонде России» (1995) по II разряду лесоустройства. Размер кварталов 1x2 км и 2x2 км.

Лесоустройство на лесном участке Песковского участкового лесничества, Омутнинского лесничества участка (договоры 20-19 и 20-20), было проведено филиалом ФГБУ «Рослесинфорг» «Поволжский леспроект» в 2015 году.

Лесоустроительные работы в лесном фонде Фалёнского лесничества (32-24) были проведены в 2002 году ГСЛП «Воронежлеспроект». Таксационные работы проведены Вятским филиалом ФГУП «Рослесинфорг» в 2012 году. Лесоустройство на лесном участке Омутнинского лесничества (20-76) было проведено филиалом ФГБУ «Рослесинфорг» «Поволжский леспроект» в 2015 году. Лесоустроительные работы в лесном фонде Кирсинского лесничества были проведены в 1999 году. Таксация на лесном участке (11-8) была проведена ООО «Лесной проект» в 2017 году.

Лесоустроительные работы в лесном фонде Унинского лесничества (33-14) были проведены филиалом КОГУП «Кировлес» в 2012 году.

Лесоустройство на лесном участке Слободского лесничества (28-45), арендуемого ООО «Вятский фанерный комбинат», было проведено ФГУП «ГСЛП Воронежлеспроект» в 2001 году.

Лесоустройство в Краснореченском участковом лесничестве и Орлецовском участковом лесничестве Синегорского лесничества (27-3) проведено Вятским филиалом ФГУП «Рослесинфорг» в 2010 году.

Лесоустроительные работы в лесном фонде Рудниковского лесничества (24-17) были проведены ФГУП «Воронежлеспроект» в 2002 году.

При разработке проекта освоения лесов 17-58 использованы материалы таксации, проведенной в Верхневятском участковом лесничестве Нагорского лесничества, ООО «Лесной проект» в 2011 году; в Заевском участковом лесничестве Нагорского лесничества ООО «План-лес» в 2011 году.

При разработке проекта освоения лесов 16-47 использованы материалы таксации, проведенной в Мурашинском лесничестве ООО «НО КирНИИЛП» в 2008-2009 гг.

При разработке проекта освоения лесов 8-2 использованы материалы лесоустройства, проведенного в Кайском участковом лесничестве Кайского лесничества, ФГУП «ГСЛП Воронежлеспроект» в 2002 году.

Таксационные работы в лесфонде проводятся регулярно, ежегодно утверждаются материалы таксации по 2-3 лесным участкам, разрабатываются новые проекты освоения лесов, для актуализации состояния и подбора наиболее подходящего лесного фонда.

5.2. Расчетная лесосека и обоснование неистощительного объема пользования лесными ресурсами

Расчетная лесосека определяет допустимый ежегодный объем изъятия древесины в эксплуатационных и защитных лесах, обеспечивающий многоцелевое, рациональное, непрерывное, *неистощительное* использование лесов, исходя из установленных возрастов рубок, сохранение биологического разнообразия, водоохранных, защитных и иных полезных свойств лесов.

Для определения оптимального размера расчетной лесосеки при сплошных рубках ее исчисление осуществляется следующими методами: лесосеки равномерного пользования; первой возрастной лесосеки; второй возрастной лесосеки; интегральной лесосеки. При заготовке древесины спелых и перестойных лесных насаждений выборочными рубками, при заготовке древесины при вырубке погибших и поврежденных лесных насаждений, при уходе за лесом, а также при изъятии древесины при рубке лесных насаждений на лесных участках, предназначенных для строительства, реконструкции и эксплуатации объектов лесной, лесоперерабатывающей инфраструктуры, и объектов, не связанных с лесной инфраструктурой, расчетная лесосека исчисляется исходя из интенсивности рубки (процента изымаемого за один прием рубки запаса древесины) и периодов повторения приемов рубок.

Обоснование оптимального размера расчетной лесосеки осуществляется по следующим принципам:

а) расчетная лесосека, исчисленная методом лесосеки равномерного пользования, является оптимальной в лесах с относительно равномерным распределением площади лесных насаждений и запасов древесины лесных насаждений соответствующего хозяйства по группам возраста;

б) расчетная лесосека, исчисленная методами второй возрастной и интегральной лесосеки, является оптимальной в лесах, где запасы древесины спелых и перестойных лесных насаждений составляют более 50 процентов от общего запаса древесины в соответствующих хозяйствах; при близких значениях размера расчетной лесосеки, исчисленного методом второй возрастной лесосеки и методом интегральной лесосеки, наиболее целесообразным является размер расчетной лесосеки, исчисленный методом интегральной лесосеки;

в) первая возрастная лесосека является оптимальной в хозяйствах с истощенными запасами древесины спелых и перестойных лесных насаждений (менее 20 процентов от общего запаса древесины в лесных насаждениях соответствующего хозяйства);

г) оптимальная расчетная лесосека не должна быть больше размера общего среднего прироста древесины лесных насаждений соответствующего хозяйства и преобладающих пород в случаях, когда запасы древесины спелых и перестойных лесных насаждений составляют менее 50 процентов от общего запаса древесины в соответствующих хозяйствах.

В хозяйствах с истощенными запасами древесины спелых и перестойных лесных насаждений расчетная лесосека должна обеспечивать использование запасов древесины хвойных и твердолиственных лесных насаждений семенного происхождения на период не менее 10 лет, а мягколиственных лесных насаждений - не менее 5 лет.

В отдельных случаях в качестве оптимального может приниматься размер расчетной лесосеки, имеющий промежуточное значение между размерами, исчисленными разными методами.

В связи с тем, что при выборе расчетной лесосеки в проектах освоения лесов выбран наиболее оптимальный вариант, обеспечивающий *сохранение количества и качества лесных ресурсов в средне- и долгосрочной перспективе*, ООО «Вятский фанерный комбинат» принимает исчисленную *расчетную лесосеку как неистощительный объем* пользования лесными ресурсами территории.

Ежегодная расчетная лесосека на территории, арендуемой ООО «Вятский фанерный комбинат», установлена лесоустройством (по состоянию на 01.01.2023) в размере 720,92 тыс. м³ по хвойному и лиственному хозяйствам.

Объем освоения расчетной лесосеки представлен в таблице ниже.

Дог. аренды	Расчетная лесосека (2023 г.) тыс.кбм	Объем освоения 2023	Объем освоения 2022	Объем освоения 2021	Среднее за 3 года
Итого	720,9	479,137	451,58	439,807	436,64

В процессе хозяйственной деятельности ответственные сотрудники предприятия и лесные отделы Министерства лесного хозяйства Кировской области не допускают превышения пользования расчетной лесосеки по каждому из хозяйств, а также по каждому типу рубок. Преимущественно у предприятия происходит недоиспользование расчетной лесосеки.

Вывод: в соответствии с проведенным анализом выявлено, что лесопользование по договорам аренды ООО «ВФК» является неистощительным.

5.3. Лесозаготовительные работы

На управляемых лесных участках согласно договорам аренды осуществляется один вид использования лесов – заготовка древесины. Система ведения лесного хозяйства предполагает проведение сплошных и выборочных рубок различной интенсивности, а также рубки ухода средневозрастных насаждений и молодняков.

До начала подготовительных работ лесозаготовителем составляется технологическая карта, в которой указываются способ рубки, размещение обсеменителей, технология и сроки проведения лесосечных работ, способы очистки лесосеки, схемы размещения дорог, усов, волоков, погрузочных пунктов, складов ГСМ, площадь сохраняемого подроста и процент его сохранности, мероприятия по лесовосстановлению и противопожарной безопасности.

При заготовке древесины применяется сортиментная технология с использованием многооперационных лесозаготовительных машин Komatsu, а также комплексы лесозаготовительных машин различных марок подрядных организаций. В небольшом объеме привлекаются лесозаготовительные бригады с ручной валкой и трелёвкой хлыстов трелёвочными тракторами.

Для вывозки древесины используются автомобили-лесовозы подрядных организаций.

Очистка мест рубок – заключительная часть лесосечных работ. Организация использует разные способы очистки мест рубок:

- укладкой порубочных остатков на волокни с целью их укрепления и предохранения почвы от сильного уплотнения и повреждения при трелёвке;
- сбором порубочных остатков в кучи и валы с последующим сжиганием их в пожаробезопасный период;
- сбором порубочных остатков в кучи и валы с оставлением их на месте для перегнивания и для подкормки диких животных в зимний период;
- разбрасыванием измельченных порубочных остатков в целях улучшения лесорастительных условий;
- укладкой и оставлением на перегнивание порубочных остатков на месте рубки.

Указанные способы очистки мест рубок при необходимости могут применяться комбинированно.

Очистка лесосек сплошных рубок с последующим искусственным лесовосстановлением производится способами, обеспечивающими создание условий для проведения всего комплекса лесовосстановительных работ, а также ухода за молодняками. Очистка лесосек сплошных рубок с наличием подроста ценных пород осуществляется способами, обеспечивающими его сохранность.

5.4. Лесовосстановительные работы

Лесовосстановление осуществляется в целях восстановления вырубленных, погибших, поврежденных лесов.

Применяемая система воспроизводства лесных ресурсов ориентирована преимущественно на естественное лесовосстановление. В качестве мер содействия естественному лесовосстановлению используются оставление семенных куртин, участков с подростом и молодняком, сохранение подроста, обсеменение за счет прилегающих стен леса, минерализация почвы.

Естественное восстановление имеет ряд преимуществ с точки зрения биологии и экономики. В ходе естественного восстановления создаются наиболее устойчивые и продуктивные леса; сохраняются более благоприятные водно-физические свойства почв, что имеет важное значение для формирования высокопродуктивных будущих древостоев; оказывается, менее значимое негативное воздействие на окружающую среду; исключается необходимость применения лесовосстановительной техники, раскорчевки пней и других

мероприятий. Искусственное восстановление проводится в первую очередь там, где не обеспечивается полноценное естественное восстановление.

В проектах освоения лесов, прошедших государственную экспертизу, установлены объемы и способы лесовосстановления, которые Организация полностью выполняет. При проведении лесокультурных работ используются следующие технологии, техника и оборудование:

- подготовка почвы – плугом в агрегате с форвардером;
- посадка семян/саженцев с открытой корневой системой осуществляется при помощи посадочного меча Колесова, с закрытой корневой системой – посадочной трубы;
- уходы (уборка травы) за посевами/посадками – кусторезом.

Лесовосстановительные работы проводятся силами подрядных организаций.

5.5. Уход за лесом

Уход за лесами осуществляется в целях повышения продуктивности лесов и сохранения их полезных функций путем вырубki части деревьев и кустарников, проведения агролесомелиоративных и иных мероприятий. В зависимости от возраста лесных насаждений и целей ухода на лесных участках запланированы мероприятия по осветлению и прочистке, для проведения которых используются мотокусторезы.

Рубки ухода за лесом планируются и осуществляются в соответствии с «Правилами ухода за лесом» (от 30 июля 2020 года №534). Основное назначение рубок ухода – обеспечение благоприятных условий роста остающимся перспективным деревьям с целью формирования высокопродуктивных качественных насаждений.

5.6. Охрана и защита леса

Мероприятия по охране лесов от пожаров

На управляемых лесных участках с целью обеспечения пожарной безопасности в лесах на период действия проектов освоения лесов запроектировано:

- очистка территории участков от захламливания и загрязнения;
- устройство и прочистка противопожарных минерализованных полос;
- строительство и реконструкция лесных дорог, предназначенных для охраны лесов от пожаров;
- установка противопожарных стендов и аншлагов;
- устройство и эксплуатация пожарных водоёмов и подъездов к источникам противопожарного водоснабжения;
- установка шлагбаумов;
- строительство, реконструкция и эксплуатация пожарных наблюдательных пунктов;
- устройство и благоустройство мест отдыха и курения;
- организация и содержание пунктов сосредоточения пожарного инвентаря;
- прокладка и прочистка квартальных просек;
- обеспечение пожарной безопасности в лесах;

В период со дня схода снежного покрова до установления устойчивой дождливой осенней погоды или образования снежного покрова в лесах запрещается:

- разводить костры в хвойных молодняках, на горяч, на участках поврежденного леса, торфяниках, в местах рубок (на лесосеках), не очищенных от порубочных остатков и заготовленной древесины, в местах с подсохшей травой, а также под кронами деревьев.

- заправлять горючим топливные баки двигателей внутреннего сгорания при работе двигателя, использовать машины с неисправной системой питания двигателя, а также курить или пользоваться открытым огнем вблизи машин, заправляемых горючим.

При проведении рубок лесных насаждений одновременно с заготовкой древесины следует проводить очистку мест рубок от порубочных остатков.

При проведении очистки мест рубок осуществляется:

- весенняя доочистка в случае рубки в зимнее время;
- укладка порубочных остатков в кучи и или валы шириной не более 3 метров для перегнивания, сжигания или разбрасывания их в измельченном состоянии по площади места рубки на расстоянии 10 метров от прилегающих лесных насаждений. Расстояние между валами должно быть не менее 20 метров. Завершение сжигания порубочных остатков до начала пожароопасного сезона, сжигание порубочных остатков от летней заготовки древесины и собранных при весенней доочистке мест рубок производится осенью после окончания пожароопасного сезона. Сжигание порубочных остатков сплошным палом запрещается.

Средний класс пожарной опасности в большинстве арендованных участков – 3.5 (средняя пожарная опасность).

Исходя из средних классов пожарной опасности лесов, площадей арендных участков и прочих факторов разработаны планы мероприятий по обеспечению пожарной безопасности в лесах. Планы разрабатываются и актуализируются при разработке проектов освоения лесов.

Пункты сосредоточения средств пожаротушения находится в пгт. Нема (дог. № 18-21 и 18-22, № 18-14, № 18-19), пгт. Нагорск (дог. № 17-37, № 17-16, 17-58), г. Кирс (дог. № 11-8, 24-17), г. Песковка (дог. № 20-19 и № 20-20, 20-76), д. Тат-Бояры (дог. № 18-20), пгт. Фаленки (32-24,33-14), п. Крутой Лог (дог. № 27-32, 27-3), с. Лойно (8-2), г. Слободской (28-45), п. Безбожник (16-47).

Оперативные планы тушения лесных пожаров согласовываются с Немским, Нагорским, Синегорским, Омутнинским и Кирсинским, Фаленским, Унинским Мурашинским, Слободским лесничествами.

Санитарно-оздоровительные мероприятия. Территория управляемых лесных участков относится к зоне слабой лесопатологической угрозы. По результатам лесоустройства санитарное состояние насаждений в целом оценивается как удовлетворительное. Мероприятия по локализации и ликвидации очагов вредных организмов, а также санитарно-оздоровительные мероприятия, связанные с рубкой погибших и поврежденных лесных насаждений, не проектируются.

С целью обеспечения надлежащего санитарного состояния лесов арендатор обязан проводить своевременную вырубку погибших и поврежденных насаждений, очистку от захламленности, своевременную вывозку заготовленной древесины.

Охрана лесов от нелегальных видов деятельности (лесозаготовок, строительства, охоты, рыболовства, размещения отходов и др.) включает следующие мероприятия:

- разработка системы мер по выявлению и предотвращению незаконных видов деятельности на управляемом участке;
- подготовка картографических материалов с обозначением границ сертифицируемой территории и соседних лесных участков, а также участков с обозначением границ выполняемых работ;
- ознакомление с границами хозяйственных объектов исполнителей работ, затронутых сторон;
- контроль подрядных организаций на различных этапах;
- взаимодействие с лесничествами, органами рыбоохраны, охотинспекции по проведению контролирующих мероприятий за соблюдением требований законодательства;
- регистрация случаев незаконной деятельности.

Вспомогательные работы выполняются в ходе выполнения основных работ. К ним относятся: техническое обслуживание машин, обеспечение топливно-смазочными материалами, бытовое обслуживание рабочих.

Работы организованы вахтовым методом. На вахтовом участке размещаются вагоны для проживания работников. Ремонт техники проводится в специализированных организациях либо в лесу специалистами Komatsu. Для осуществления небольших ремонтных работ в лесу на вахтовом участке обычно оборудована передвижная ремонтная мастерская (ПРМ).

Для хранения и заправки ГСМ оборудуются специальные места. Для устранения случайных проливов в качестве адсорбента используется сухой опил. Отходы временно накапливают в закрывающихся емкостях и вывозятся с мест проведения работ.

В целях соблюдения требований по обращению с отходами и ГСМ, требований охраны труда требуется регулярно проводить внутренние аудиты и контролировать проведение корректирующих мероприятий по аудитам ответственными лицами.

5.7 Лесная инфраструктура

К объектам лесной инфраструктуры относятся просеки, лесные дороги, лесные склады, мосты и другие объекты, необходимые для использования, охраны, защиты и воспроизводства лесов. Согласно п. 5 Примечаний к приказу Рослесхоза от 27.04.2012 № 174 «Об утверждении нормативов противопожарного обустройства лесов» общая протяженность дорог в эксплуатационных лесах должна составлять не менее 6 км/1000 га, в защитных – не менее 10 км/1000 га.

На территории управляемых лесных участков имеется 2634,4 км лесных дорог. Кроме того, имеются зимники и тропы. В среднем на 1000 га общей площади управляемого участка приходится 7,1 км дорог. Ежегодно в соответствии с хозяйственными планами проводится строительство лесных дорог и проездов, а также рубка и расчистка квартальных просек.

Конкретное расположение проектируемых лесных дорог уточняется в процессе хозяйственной деятельности при проведении изысканий, проектирования трасс лесных дорог и выноса их в натуру, исходя из характеристики рельефа, грунтов.

6. Меры по снижению негативного воздействия на окружающую среду

6.1. Минимизация воздействия на водные источники

Предприятие ООО «Вятский фанерный комбинат» не имеет источников выбросов сточных вод.

В процессе лесозаготовительной деятельности предприятия отрицательное воздействие на водные источники практически сведено к минимуму благодаря ограничению рубок заготовки древесины вблизи водных объектов. С целью предотвращения загрязнения, засорения, заиления и истощения водных объектов, а также сохранения среды обитания объектов животного и растительного мира на территориях, примыкающих к водным объектам, установлены водоохранные зоны и их прибрежные защитные полосы.

Установление водоохранных зон и их прибрежных защитных полос, а также запретных полос лесов, защищающих нерестилища ценных промысловых рыб, имеет большое значение для предотвращения обмеления и засорения водных объектов, для сохранения водной фауны.

Подбираемый в рубку лесосечный фонд (набор лесосек) под сплошные рубки не затрагивает водоохранные зоны, нерестоохраняемые полосы рек и озер, находящихся на территории аренды предприятия ООО «Вятский фанерный комбинат».

По временным (пересыхающим) водным объектам, вдоль заболоченных участков леса в понижениях, по окраинам болот, где лесоустройством не были предусмотрены водоохранные зоны, они должны выделяться предприятием при отводе делянок в рубку в качестве ключевых биотопов в соответствии с Рекомендациями по сохранению биологического разнообразия в процессе лесозаготовок. Оставляемые буферные зоны должны отмечаться в технологических картах разработки лесосек.

При строительстве и ремонте переездов через временные водотоки и мостов через ручьи и лесные реки должен обеспечиваться беспрепятственный сток вод с учетом повышенного уровня воды во время сезонных паводков и исключаться захламление и заиливание русла водотоков строительным мусором. При пересечении дорогой оврага необходимо одновременно с устройством водопропускного сооружения предусмотреть мероприятия по закреплению стенок оврага. Иногда целесообразно устраивать насыпь земляного полотна в овраге в виде плотины с водосливом для создания пруда выше плотины.

В соответствии с Правилами заготовки древесины и действующей на предприятии «Инструкцией по минимизации воздействия на лесные, почвенные и водные ресурсы при ведении лесозаготовок и других лесоводственных мероприятий», не допускается использование русел рек и ручьев в качестве трасс волоков и лесных дорог.

Необходимо соблюдать правила безопасности при работе с ГСМ, запрещающие складировать и хранить ГСМ, а также производить ремонт и стоянку технических средств в водоохранных зонах и на льду водотоков и водоемов.

6.2. Минимизация воздействия на почву

Для защиты лесных земель и почв от повреждения техникой на предприятии действует «Инструкция по минимизации воздействия на лесные, почвенные, водные ресурсы при ведении лесозаготовительной деятельности».

Применяемые способы и технологии рубок и лесовосстановительных мероприятий, на участках крутых склонов должны предотвращать эрозию почвы. Для этого необходимо учитывать рельеф местности. Трелевка древесины тракторами на склонах крутизной свыше 20 градусов не допускается. Особого внимания требует разработка лесосек в лесах с влажными почвами любого механического состава, а также свежими суглинистыми почвами. Во влажных условиях местопроизрастания трелевка древесины в весенний, летний, осенний периоды допускается только по волокам, укрепленным порубочными остатками.

Кроме того, в целях уменьшения повреждения почвы на магистральных, пасечных волоках и погрузочных площадках во время проведения рубок главного и промежуточного пользования предприятие должно:

- определить сезон заготовки для каждой лесосеки/выдела с учетом почвенно-грунтовых условий;
- учитывать установленный сезон лесозаготовки при нарезке лесосек в проектах и планах рубок;
- указывать сезон лесозаготовки на технологических картах;
- строго соблюдать установленные сроки в процессе лесосечных работ;
- приостанавливать лесозаготовку/трелевку древесины при переувлажнении верхнего слоя почвы после ливневых или затяжных дождей до восстановления нормальных физико-механических свойств почвы в делянке;
- останавливать лесозаготовку и вывозку древесины в период весенней и осенней распутицы.

Законодательно ограничена площадь под погрузочные пункты, производственные и бытовые объекты (в зависимости от площади лесосеки), где чрезмерное уплотнение почвы препятствует естественному лесовозобновлению. Также ограничен размер общей площади трасс волоков и дорог (не более 20 % при сплошных не более 15 % при выборочных рубках

от площади лесосеки). При сплошных рубках без сохранения подроста в условиях типов леса, в которых минерализация поверхности почвы имеет положительное значения для лесовосстановления, площадь волоков и дорог не ограничивается.

Для уменьшения ущерба от изъятия земель при прокладке дорог при прочих равных условиях необходимо выбирать варианты, при которых трасса проходит по малоценным землям. При проектировании дорог рекомендуется прокладывать трассу дороги вдоль уже имеющихся в лесном массиве объектов, таких как высоковольтные линии, газо- и нефтепроводы, железные дороги, противопожарные разрывы. Для сокращения площадей, занимаемых под дорогу, следует применять более крутое заложение откосов (1:1,5); на дорогах низких категорий использовать односторонние резервы; более широко использовать сосредоточенные резервы в стороне от дороги на неудобных землях, полянах, вырубках, проходящих в широтном направлении, сокращать ширину просеки несимметричным размещением дороги в просеке.

Во избежание загрязнения почвы на лесных объектах (верхние склады, лесосеки, временные склады и пункты заправки ГСМ, места стоянки техники и др.) заправка техники должна осуществляться при помощи топливозаправщиков или из емкостей, имеющих насос. Должны быть оборудованы временные места хранения готового к применению и использованного абсорбента (сухих опилок, торфа и других природных и искусственных материалов с высокой долей поглощения жидких веществ). Места хранения абсорбента должны быть оборудованы таким образом, чтобы его было возможно быстро переместить к новому месту работы техники и минимизировать попадание в него влаги. Все емкости для заправки техники в лесу должны быть оборудованы запорными кранами и поддонами, предотвращающими попадание ГСМ в почву.

Производственные отходы – металлолом, автопокрышки и др., бытовой мусор должны временно складироваться в специально оборудованных местах, а после окончания работ должны быть вывезены для утилизации экологически безопасными способами. При заготовке древесины не допускается захламление лесов промышленными и иными отходами за пределами лесосеки.

6.3. Минимизация воздействия на растительность и животный мир

Воздействие предприятия на лесную среду начинается с подбора лесосечного фонда. Подбор лесосек представляет собой выбор участков леса для заготовки. Правила заготовки древесины связывают рубку леса и лесовосстановление, указывая, что осуществление сплошных рубок допускается только при условии воспроизводства лесов. Участки леса под сплошные рубки не должны относиться к лесам высокой природоохранной в соответствии с установленным на них режимом. Не должны включаться в рубки выявленные местообитания редких видов растений, птиц и животных, занесенных в Красную книгу, репрезентативные участки экосистем. С лесоводственно-экологической точки зрения особое внимание предприятию следует уделять вопросу размещения и примыкания лесосек, что связано с проблемами ветровала, естественного обсеменения вырубок, а также эрозии почв. Так, размещение лесосек осуществляется длинной стороной перпендикулярно направлению преобладающих ветров. Размещение лесосек в смежных кварталах (через просеку) производится с соблюдением установленных сроков примыкания как по длинной, так и по короткой стороне лесосек. Площадь лесосек в эксплуатационных лесах ограничена по разным лесничествам.

Правила заготовки древесины требуют при проведении рубок спелых и перестойных насаждений сохранять подрост лесных насаждений целевых пород на площадях, не занятых погрузочными пунктами, трассами магистральных и пасечных волоков, дорогами, производственными и бытовыми площадками, при выборочных рубках – не менее 70% подроста.

На лесосеках, на которых осуществляются сплошные рубки спелых и перестойных лесных насаждений при содействии естественному восстановлению лесов, сохраняются выделенные при отводе лесосек источники обсеменения, к которым относятся единичные семенники, семенные группы, куртины, полосы, а также стены леса, если в них есть семенные деревья. Источники обсеменения должны размещаться по площади лесосеки равномерно в количестве не менее 20 штук на гектаре. Семенные группы и куртины оставляют, в первую очередь, за счет участков средневозрастных и приспевающих древостоев главных пород с небольшой примесью лиственных, расположенных на возвышенных участках лесосеки; участков древостоев пород, слабоустойчивых к ветровалу (ель, пихта), расположенных на участках с влажными слабодренированными почвами. Ширина семенных куртин и полос для сохранения их устойчивости должна составлять не менее 30 м. Расстояние между группами семенников, семенными полосами и куртинами должно составлять не более 100 м.

Организация работ по заготовке древесины осуществляется в соответствии с технологической картой разработки лесосеки. Проведение работ без соответствующей технологической карты не допускается, такая карта составляется на основе материалов отвода и таксации на каждую лесосеку перед началом ее разработки. Технологическая карта содержит характеристику лесосеки, технологические особенности ее разработки, лесоводственные и природоохранные требования (сохранение подроста, семенных куртин и деревьев), а также сведения о сохранении биоразнообразия на лесосеке (площадь НЭП, количество ключевых элементов), противопожарных мероприятиях, мерах по ОТ и ТБ.

Согласно законодательству Российской Федерации и Кировской области, а также согласно лесохозяйственным регламентам лесничеств Кировской области, в процессе природопользования необходимо принимать меры по сохранению биологического разнообразия, естественных экологических систем, природных ландшафтов и природных комплексов, устойчивого управления лесами, повышения их потенциала. Эти же требования нашли отражение в Лесном кодексе Российской Федерации, Правилах заготовки древесины и иных нормативно-правовых актах. Охране подлежат как непосредственно виды растений, занесенные в Красную книгу РФ и Кировской области, так и деревья, являющиеся местообитанием или входящие в состав местообитания видов, занесенных в Красную книгу РФ и региональные Красные книги. При заготовке древесины на лесосеках не допускается рубка жизнеспособных деревьев ценных древесных пород (дуба, бука, ясеня, кедра, липы, граба, ильма, ольхи черной, каштана посевного), произрастающих на границе их естественного ареала (в случаях, когда доля площади насаждений с долей соответствующей древесной породы в составе лесов не превышает одного процента от площади лесничества, лесопарка).

С целью минимизации воздействия на растительный и животный мир на предприятии действуют «Рекомендации по сохранению биологического разнообразия в процессе лесозаготовок на арендных участках ООО «Вятский фанерный комбинат», согласно которым в процессе хозяйственной деятельности рекомендуется сохранять:

- участки с наличием природных объектов, имеющих природоохранное значение:
 - Малопродуктивные участки леса в пониженных местах.
 - Окраины болот.
 - Участки леса вдоль постоянных и временных водотоков.
 - Заросшие овраги (лога), выраженные в рельефе или отличающиеся напочвенным покровом и почвами.
 - Окна распада древостоя с естественным возобновлением и валежом.
 - Участки леса, на которых произрастают и обитают редкие и находящиеся под угрозой исчезновения виды растений и животных.
 - Участки обитания охотничьих видов животных.
- отдельные ценные деревья в любом ярусе:

- Валеж на разной стадии разложения (диаметром более 30-40 см);
- Деревья редких в данной местности пород (лиственница, кедр, вяз, клен, дуб, лещина, можжевельник древовидной формы – для всей арендной территории; липа, ольха черная – для арендных участков Нагорского, Омутнинского и Кирсинского лесничеств);
- Единичные сухостойные деревья, высокие пни;
- Деревья с дуплами и гнездами птиц;
- Старовозрастные, крупные, необычной формы деревья.

Данные участки и объекты (или ключевые биотопы и ключевые объекты) с наличием природных объектов, имеющих природоохранное значение, и отдельные ценные деревья, оставляемые в целях сохранения биоразнообразия, являются наиболее вероятными местами обитания видов, занесенных в Красные книги. Поэтому такие виды и их местообитания подлежат сохранению при лесозаготовках.

Оптимизация норм лесопользования, ограничение лесосек по площади, рассредоточение сплошных рубок по территории, связанной с необходимостью соблюдения сроков примыкания лесосек, запрет рубок в водоохраных зонах, выделение при отводе лесосек ключевых биотопов позволит поддерживать оптимальную возрастную и породную структуру лесов, сохранить местообитания краснокнижных видов и свести ущерб к минимуму.

Ведение хозяйственной деятельности в лесу отрицательно влияет на миграцию и размножение *животных*, нарушая их жизненный уклад. Вырубки и дороги могут пересекать или преграждать традиционные пути миграции животных, отдаляя их места обитания от мест питания, водопоя, охоты и нарушая тем самым экологическое равновесие. Этот отрицательный эффект необходимо минимизировать, по возможности, избегая пересечения мест интенсивной миграции. Если дорога неизбежно пересекает места перемещения животных, необходимо предпринимать меры, снижающие отрицательный эффект. Шум при лесозаготовительных работах и дорожном строительстве является фактором беспокойства во время появления потомства у животных. Поэтому в весенний период в таких местах необходимо снижать шумовые нагрузки, не проводя лесохозяйственные работы около мест гнездований и жизни животных.

6.4. Минимизация воздействия на социальную сферу

При приеме на работу предприятие действует в рамках принятой Политики области рационального и эффективного ведения лесного хозяйства и лесопользования, а также применимого Российского законодательства. Сотрудники организации обеспечиваются средствами индивидуальной защиты (СИЗ) согласно установленным на их рабочих местах профессиональным рискам. В части трудоустройства ООО «Вятский фанерный комбинат» сотрудничает с центрами занятости населения. По мере потребности в специалистах различного профиля публикуются в СМИ объявления о вакантных местах. Кроме того, предприятие предоставляет возможности для прохождения студенческой практики.

На основании наилучшей доступной информации (публикации, сайты муниципальных образований, консультации с затронутыми и заинтересованными сторонами) Организация выявила возможные риски значительного негативного воздействия хозяйственной деятельности на социально-экономическую среду. Для данных рисков разработаны и внедрены меры по их минимизации и смягчению негативных последствий (табл. 6.4).

Таблица 6.4 – Возможные риски значительного негативного воздействия хозяйственной деятельности на социально-экономическую среду и меры по их предотвращению и/или минимизации

№ п/п	Риск негативного воздействия	Негативные последствия	Меры по предотвращению и/или снижению рисков негативного воздействия
2	Прием работников из других регионов и стран	Лишение возможности для трудоустройства местных жителей	В Организации при трудоустройстве отдается приоритет местным жителям. Организация для выполнения работ привлекает местные подрядные организации. Проводится обучение работников.

№ п/п	Риск негативного воздействия	Негативные последствия	Меры по предотвращению и/или снижению рисков негативного воздействия
3	Нарушение прав работников	Социальная напряженность, штрафы, иски, ущерб репутации Организации	Организация выполняет требования трудового законодательства. Дополнительно Организация разработала и внедрила процедуры взаимодействия с работниками. Работники в любое время могут обратиться с претензиями и предложениями к руководителю подразделения и соответствующего направления.
4	Истощение лесосырьевых ресурсов	Необеспечение долгосрочной экономической стабильности	Организация выполнила расчет неистощительного пользования и соблюдает его; выполняет установленные объемы по лесовосстановлению. Исключает и хозяйственного освоения особо ценные участки
5	Отсутствие взаимодействия с местными сообществами	Игнорирование их прав и интересов, социальная напряженность, негативные публикации в СМИ, ущерб репутации Организации	Во взаимодействии с местными сообществами выделены участки, важные для местных сообществ, определен режим пользования для таких участков. Местное население имеет свободный доступ в арендные лесные участки ООО «Вятский Фанерный Комбинат» для сбора грибов, ягод, охоты и отдыха. Определены возможности дополнительной деятельности по социальному и экономическому развитию местных сообществ. Постоянно заключаются договоры с местными муниципальными образованиями о взаимодействии и о финансировании. Процедуры взаимодействия, планы хозяйственной деятельности доступны для затронутых и заинтересованных сторон, заинтересованные стороны информируются о них регулярно. В процедурах указаны контактные данные, по которым местные жители могут обратиться в Организацию с предложениями, жалобами, вопросами. Также определен порядок и сроки рассмотрения обращений. Организация оперативно реагирует на устные и письменные обращения

Возможными видами позитивного воздействия на социально-экономическую среду в результате развития лесозаготовительного производства могут быть:

- организация дополнительных рабочих мест, т.е. увеличение занятости населения;
- развитие сопряженных с лесозаготовительной деятельностью производств: лесного хозяйства, транспортных предприятий;
- расширение налогооблагаемой базы бюджетов всех уровней;
- поддержание существующих и строительство новых лесных дорог;
- осуществление мероприятий по охране, защите и воспроизводству лесов на территории участков аренды лесного фонда (предотвращение и/или снижение случаев незаконных видов деятельности, пожаров, вспышек размножения насекомых-вредителей).

Реализация намечаемой деятельности позволит создать дополнительные рабочие места, увеличить налоговые поступления в бюджеты различных уровней, что даст возможность социально-экономического развития муниципального района и роста благосостояния его жителей.

Позитивные социальные воздействия хозяйственной деятельности Организации, а также меры по предотвращению и/или снижению возможных негативных социальных воздействий являются затратными для Организации, но Организация рассматривает их одновременно и как определенные выгоды:

- обеспечение трудовыми ресурсами;
- выполнение требований трудового законодательства и, соответственно, отсутствие штрафов;

- обеспечение благоприятной окружающей среды для местных жителей (среди которых и работники Организации) их здоровья;
- поддержание репутации экологически и социально ответственной компании.

Достаточно сложно оценить однозначно влияние лесозаготовительной деятельности на возможность населения реализовать «право свободно и бесплатно пребывать в лесах и для собственных нужд осуществлять заготовку и сбор дикорастущих плодов, ягод, грибов, других пригодных для употребления в пищу лесных ресурсов (пищевых лесных ресурсов), а также недревесных лесных ресурсов» (статья 11 Лесного кодекса). Кратковременное влияние вырубок может привести к сокращению пищевых лесных ресурсов и недревесных лесных ресурсов, но в долговременной перспективе на вырубках происходит увеличение недревесных лесных ресурсов. На одних стадиях после рубки часть ресурсов исчезает, часть, наоборот, возрастает, на других стадиях – наоборот. Свежие вырубки, как правило, бесплодны. Однако уже через 2-3 года после рубки отмечается увеличение урожайности ягодников, запаса лекарственных растений. На вырубках собирают малину, землянику, бруснику. По окраинам вырубок и молодняков на хорошо прогреваемых и освещаемых участках лесов лучше плодоносит черника. Затем, по мере смыкания крон древостоя, происходит обратный процесс. В период максимальной сомкнутости полога древостоя эти же участки практически бесплодны для грибов и ягод. Для некоторых видов ягод, произрастающих на болотах и их окраинах, рубка прилегающих участков может оказать негативное воздействие. Организация сохраняет окраины болот как ключевые биотопы, а также может сохранить дополнительные участки для сохранения мест сбора недревесных ресурсов, критически важных для местного населения.

С развитием хозяйственной деятельности предприятия предполагается развитие дорожной сети, в связи с чем для местного населения улучшится доступность территории для охоты, сбора пищевых и прочих недревесных лесных ресурсов. Создание лесной инфраструктуры, связанной с заготовкой древесины, позволит улучшить транспортную доступность территории для осуществления охраны лесов от пожаров, проведения санитарно-оздоровительных мероприятий, связанных и не связанных с рубкой погибших и поврежденных лесных насаждений, своевременного проведения лесовосстановительных мероприятий.

Организация постоянно взаимодействует с местными сообществами, проводя консультации, информируя их о планах хозяйственной деятельности и ежегодных итогах мониторинга для того, чтобы на основе адаптивного менеджмента своевременно выявить возможные негативные последствия хозяйственной деятельности и принять меры для их минимизации, устранения и предотвращения повторения в дальнейшем.

В процессе ведения хозяйственной деятельности Организация взаимодействует с заинтересованными сторонами, участвует в социальных проектах муниципальных образований (оказывает финансовую поддержку на проведение различных мероприятий, занимается поддержанием дорог общего пользования, обеспечивает местное население и учреждения бюджетной сферы дровами, местному населению предоставляются рабочие места. В целях выявления и сохранения территорий, имеющих особое значение для местного населения, Организация проводит консультации с администрациями муниципальных образований, охотпользователями и другими заинтересованными сторонами с целью выявления проблемных вопросов и учета интересов местного населения.

7. Выявление и охрана лесов высокой природоохранной ценности, репрезентативных участков и мест обитания редких видов растений и животных

7.1. Защитные леса и особо защитные участки лесов

К защитным лесам на арендуемой территории относится 48683,66 га или 14,24% от общей площади (табл. 5.3).

Таблица 7.1 Распределение площади защитных лесов по видам целевого назначения

Целевое назначение	Площадь, га	% от общей площади
Защитные леса, итого	48683,66	14,24
В том числе		
1) леса, расположенные в водоохранных зонах;	18197,5	34,9
2) леса, выполняющие функции защиты природных и иных объектов:	9107,56	22,4
а) защитные полосы лесов, расположенные вдоль железнодорожных путей общего пользования, федеральных автомобильных дорог общего пользования, автомобильных дорог общего пользования, находящихся в пользовании субъектов Российской Федерации.	6086,96	14,96
б) зелёные зоны	2350,2	5,8
3) ценные леса, итого	17378,6	42,7
а) запретные полосы лесов, расположенных вдоль водных объектов	11109,3	27,3
б) нерестоохранные полосы	14197,5	34,9

Защитные леса подлежат освоению в целях сохранения средообразующих, водоохранных, защитных, санитарно-гигиенических, оздоровительных и иных полезных функций лесов с одновременным использованием лесов при условии, если это использование совместимо с целевым назначением защитных лесов и выполняемыми ими полезными функциями. В защитных лесах запрещено проведение сплошных рубок (за исключением за исключением случаев, предусмотренных частью 5.1 статьи 21 Водного кодекса). Организация соблюдает установленные ограничения. В случае обнаружения водного объекта, не отмеченного в таксационных описаниях, Организация выделяет водоохранные зоны самостоятельно согласно процедуре по сохранению биоразнообразия.

К лесам расположенным в водоохранных зонах, отнесены леса в границах водоохранных зон, установленных в соответствии с Водным кодексом РФ.

К ценным лесам отнесены:

- *нерестоохранные полосы лесов* – полосы лесов по рекам, защищающих нерестилища ценных промысловых рыб. Нерестоохранные полосы лесов выделены только вдоль р. Вятка (шириной 200 м) в Кирсинском и Омутнинском лесничествах.
- *запретные полосы лесов*, расположенные вдоль водных объектов, которые выполняют водорегулирующие функции, выделены также вдоль р. Вятка.

В границах управляемых лесных участков поверхностными *водными объектами* занято 0,29% территории (1084,0 га). Гидрографическая сеть имеет общую протяженность рек – 3960 км. В российском законодательстве предусмотрены меры для предотвращения и/или минимизации рисков воздействия на водные объекты (загрязнения, засорения, заиления, истощения вод) а также для поддержания водного режима, качества вод, сохранения среды обитания водных биологических ресурсов и других объектов животного и растительного мира. Вдоль водных объектов, находящихся на арендуемой территории выделены водоохранные зоны в соответствии с Водным кодексом. Ширина водоохранной зоны рек или ручьев устанавливается от их истока для рек или ручьев протяженностью:

- до десяти километров – в размере 50 м;
- от десяти до пятидесяти километров – в размере 100 м;
- от пятидесяти километров и более – в размере 200 м.

Информация о перечне водных объектов и ширине их охранных зон отражена в проектах освоения лесов.

На территории лесного участка в установленном порядке выделены *особо защитные участки лесов (ОЗУ)* с ограниченным режимом лесопользования. К ОЗУ отнесена площадь охранной зоны заповедника (часть), водоохранные полосы и берегозащитные участки леса, глухариные тока, участки лесов вокруг населенных пунктов, участки вокруг санаториев, медоносные участки, лесосеменные участки и другое. В ОЗУ запрещается проведение сплошных рубок, за исключением случаев, предусмотренных ч. 4 ст. 17 Лесного кодекса РФ. Выборочные рубки допускаются только в целях вырубki погибших и поврежденных насаждений (ч. 3 ст. 107 Лесного кодекса РФ).

Общая площадь особо защитных участков на арендуемой территории составляет 39370,3 га, или 10,66 % от аренды (табл. 7.2). Имеет место частичное наложение на площади защитных лесов.

Таблица 7.2 – Площади особо защитных участков по договорам аренды

Договор аренды	Площадь ОЗУ	Доля
17-37	12801	3,47%
11-8	5404,7	1,46%
17-16	9504,7	2,57%
27-32	441,5	0,12%
20-76	2094,4	0,57%
20-20	2260,9	0,61%
20-19	149	0,04%
18-19	660,4	0,18%
18-20	2329,1	0,63%
18-14	121,7	0,03%
18-21	1748,1	0,47%
18-22	1201,8	0,33%
32-24	976,7	0,26%
8-2	1463,6	0,40%
33-14	3773,6	1,02%
27-3.	864,9	0,23%
24-17	933,1	0,25%
28-45	316,9	0,09%
17-58	647,1	0,18%
16-47	4478,1	1,21%
	39370,3	10,66%

Глухариные тока. В соответствии с российским законодательством выделены в ОЗУ, для которых Лесным кодексом установлен режим ограничений. Кроме того, Организация на основе консультаций с заинтересованными и затронутыми сторонами, выделила ряд участков, не являющихся ОЗУ. Организация соблюдает установленный режим и не планирует заготовку древесины на данных участках.

Участки лесов вокруг сельских населённых пунктов; участки вокруг санаториев, домов отдыха и т.д. В соответствии с российским законодательством выделены в ОЗУ, для которых Лесным кодексом установлен режим ограничений. Организация соблюдает установленный режим и не планирует заготовку древесины на данных участках.

7.2. Особо охраняемые природные территории

На управляемом участке находятся 7 действующих и 1 проектируемая ООПТ.

- Охранная зона кластерного участка «Тулашор» государственного природного заповедника «Нургуш» в Нагорском районе. Создана для защиты уникальных природных комплексов особо охраняемой природной территории от неблагоприятных антропогенных воздействий, сохранения старовозрастных лесов и их биологического разнообразия. Здесь

обитают: Неккера перистая, Лобария легочная, Бронзовка мраморная, Шмель спорадичный, Среднерусская белая куропатка и многие другие редкие и исчезающие виды.

- ООПТ регионального значения памятник природы «Геологическое обнажение триасовых пород» в Нагорском районе. Имеет не только большое геологическое (стратиграфическое) значение, но и существенное палеонтологическое значение, являясь местом захоронения остатков ископаемой фауны.

- ООПТ регионального значения памятник природы «Соляные источники на р. Солоной» в Нагорском районе. Хлоридно-натриевые источники, остатки рассолоподъемных труб, свидетельствующих о существовании в прошлом соляного промысла. Научное, ресурсосберегающее, историческое, рекреационное, эколого-просветительское значение.

- ООПТ регионального значения памятник природы «Большой Кирсинский пруд» в Верхнекамском районе. Пруд является частью водной системы, соединяющий реки Вятку и Каму. Памятник природы имеет природоохранное, водоохранное, историческое и рекреационное значение. Обитают фифи, большой улит, которые являются немногочисленными для области. Выявлен вид, занесенный в Красную книгу Кировской области – шмель окаймленный.

- ООПТ регионального значения памятник природы «Средний Кирсинский пруд» в Верхнекамском районе. Старый заводской пруд, площадь зеркала 77,59 га. Пруд является частью водной системы, соединяющей реку Вятку с Камой. Памятник природы имеет водоохранное, историческое, рекреационное значение. На территории памятника природы отмечена кувшинка чисто-белая, занесенная в Приложение к Красной книге Кировской области. На мелководье вдоль северного берега встречается кувшинка четырехгранная, занесенная в Красную книгу Кировской области. Среди животных один вид – серая цапля – является относительно редким гнездящимся видом у северной границы ареала.

- ООПТ регионального значения памятник природы «Культуры сосны обыкновенной 1918 г.». Посадки сосны обыкновенной 1918 года. Эталонный участок искусственного лесовосстановления. ООПТ имеет научно-познавательное, историческое, эколого-просветительское и природоохранное значение. Место обитания прострела раскрытого (Приложение 2 к Красной Книге Кировской области).

- ООПТ регионального значения памятник природы «Ухтымское месторождение волконскоита». Создан с целью сохранения редчайшего в мире глинистого минерала – волконскоита, имеет научно-познавательное и историческое значение. Среди беспозвоночных животных отмечен вид, указанный в Красной книге Кировской области – шмель окаймленный. Из Приложения к Красной книге Кировской области - мохноногая пчела.

Для всех действующих ООПТ соответствующими нормативно-правовыми актами установлен режим пользования. Организация соблюдает установленный режим, хозяйственные мероприятия в границах ООПТ не планируются. Риск негативного воздействия на ООПТ минимизирован.

Источник сведений об ООПТ регионального значения – Кадастр ООПТ, опубликованный на сайте Министерства охраны окружающей среды Кировской области - <https://priroda.kirovreg.ru/activities/protection-of-areas-and-species/kadastr-oopt/>

Проектируемая ООПТ регионального значения «Северное» представляет собой природный комплекс, представленный верховым болотом с преобладанием сосново-пушицевого и шейхцеријево-сфагнового видов залежи и имеющий высокое водоохранное и ресурсосберегающее значение. В границы аренды входит 2 квартала Кирсинского лесничества площадью 943 га. Меры охраны установлены в соответствии с лесохозяйственным регламентом Кирсинского лесничества. Кроме того, в 2021 г. проведены исследования по оценке влияния вырубок на места обитания редких и находящихся под угрозой исчезновения видов животных данной территории (НИР «Анализ состояния редких и находящихся под угрозой исчезновения видов животных и мест их обитания в границах 26,

27 кварталов Кирсинского участкового лесничества Кирсинского лесничества»). С учетом соблюдения рекомендаций риск негативного воздействия на проектируемую ООПТ сведен к минимуму.

7.3. Места обитания редких и исчезающих видов растений и животных

Места обитания видов Красной книги (согласно Перечня видов, утвержденного постановлением Правительства Кировской области от 14.07.2011 № 111/317) и их охранные зоны выделены на основании научно-исследовательских работ, проведенных в лесфонде ООО «Вятский фанерный комбинат» в 2017, 2020, 2021, 2023 гг. Такие места выделены в Нагорском, Немском, Верхнекамском, Унинском, Мурашинском районах.

Данные о местообитаниях редких видов сообщают Министерство охраны окружающей среды Кировской области и Государственный природный заповедник «Нургуш». В 2017, 2021 гг. дополнительно по заказу Организации учеными проводились работы по выявлению мест обитания редких видов, с разработкой рекомендаций по их сохранению. По результатам этих работ сохранен ряд таких местообитаний (в Табл. 7.3).

Таблица 7.3. Места обитания редких видов на управляемых участках ООО «Вятский фанерный комбинат»

Вид	Статус вида	Местоположение	Площадь места обитания, га / численность
Неккера перистая	Красная книга Кировской области III	Нагорское лесничество, Федоровское участковое лесничество, кв. 38, выд. 21 кв. 39, выд. 33 кв. 48, выд. 16 кв. 49, выд. 12	106,1
		153 кв. 9, 10, 15 выд., 154 кв. 9, 10, 13 выд.	143,1
		Немское лесничество, Осиновское ул. 120 кв.: 59 выд., 121 кв.: 11, 18, 21, 26, 28, 29 выд.	37,2
		Немское лесничество, Осиновское ул. 121 кв.: 28 выд. часть	9
		Немское лесничество, Лобанское ул., 85 кв.: 29, 37, 44, 62, 66 выд., 110 кв.: 37, 38, 39, 44 выд	38,4
		Нагорское лесничество, Федоровское участковое лесничество 79 кв.: 3, 4, 7, выд. 80 кв.: 1, 2, 3 выд., 89 кв., 16 выд., 59 кв. 16, 53, 54 выд. 62 кв. 5,6,7,9,24,25 выд. 63 кв. 2,3,4,5,9,10 выд.	352,6
		Нагорское лесничество, Федоровское участковое лесничество 59 кв. 6, 7, 20, 31, 56 выд. 62 кв. 2,4,10,13 выд. 79 кв.: 2, 12, 13 выд.	201,9
		Нагорское лесничество, Федоровское ул., 69 кв.: 9, 13, 14, 15, 17, 21, 22 выд., 70 кв.: 8, 9, 10 выд., 71 кв.: 9, 12, 13, 16 выд., 90 кв.: 15, 34 выд.	217,2
		Нагорское лесничество, Федоровское ул., 70 кв.: 7 выд. 90 кв.: 8, 10 выд.	193,6
		Рудниковское лесничество, Рудниковское участковое	2,52

		лесничество, 123 кв. 10, 12 выд., 100 кв. 2 выд., 163 кв. 6 выд.			
		Нагорское лесничество, Заевское участковое лесничество, 258 кв., 14 выд. ч, 258 кв., 16 выд. ч	4		
		Нагорское лесничество, Заевское участковое лесничество, 258 кв. 25 выд. (весь), 14 ч. выд. (часть)	4		
Буксбаумия безлистная	Красная книга Кировской области III	Нагорское лесничество, Федоровское участковое лесничество, кв. 48.	/10 экз./ 0,2		
Атрихум тоненький	Красная книга Кировской области III	Нагорское лесничество, Федоровское участковое лесничество, кв. 49, у д. Тулашор	0,13		
Лобария легочная	Красная книга РФ, Кировской области II	Нагорское лесничество, Федоровское участковое лесничество, кв. 37, выд. 3, 12 кв. 38, выд. 9, 16, 18, 21 кв. 39, выд. 3, 5, 6, 8, 9, 10, 11, 12, 13, 14, 17, 19, 20, 21, 24, 25, 27, 29, 30, 32, 35, 36, 37, 38 кв. 40, выд. 1, 2, 3, 5, 9, 14, 15, 16, 19, 20, 21, 22, 24, 25, 26 кв. 41, выд. 4 кв. 42, выд. 3,5 кв. 43, выд. 5 кв. 44, выд. 2-8, 12, 14, 17, 18 кв. 45, выд. 2, 4, 9, 10, 11 кв. 47, выд. 2, 6, 10, 14, 15, 16 кв. 49, выд. 1,2, 3, 8, 9, 11, 12, 16, 19, 23, 24, 26, 31, 36 кв. 50, выд. 1, 4, 9, 10, 11, 12, 13, 14, 15, 16, 17 кв. 51, выд. 1, 2, 6, 7, 8, 9, 10, 12, 13 кв. 52, выд. 2 кв. 53, выд. 2,3,4 кв. 54, выд. 2, 3, 7 - 11	1325,9		
		Нагорское лесничество, Федоровское участковое лесничество 79 кв.: 3, 4, 7, выд. 80 кв.: 1, 2, 3 выд., 89 кв., 16 выд., 59 кв. 16, 53, 54 выд. 62 кв. 5,6,7,9,24,25 выд. 63 кв. 2,3,4,5,9,10 выд.	352,6		
		Нагорское лесничество, Федоровское участковое лесничество 59 кв. 6, 7, 20, 31, 56 выд. 62 кв. 2,4,10,13 выд. 79 кв.: 2, 12, 13 выд.	201,9		
		Нагорское лесничество, Федоровское у.л., 69 кв.: 9, 13, 14, 15, 17, 21, 22 выд., 70 кв.: 8, 9, 10 выд., 71 кв.: 9, 12, 13, 16 выд., 90 кв.: 15, 34 выд.	217,2		
		Нагорское лесничество, Федоровское у.л., 70 кв.: 7 выд., 90 кв.: 8, 10 выд.	193,6		
		Нагорское лесничество, Заевское участковое лесничество, 258 кв. 25 выд. (весь), 14 ч. выд. (часть)	4		
		Нагорское лесничество, Верхневятское участковое лесничество, 80 кв., 3 выд. ч.	5		
		Нагорское лесничество, Верхневятское участковое лесничество, 79 кв. 12 выд.	19,3		
		Ежевик коралловидный	Красная книга Кировской области III	Нагорское лесничество, Федоровское участковое лесничество, кв. 39, выд. 36 кв. 47, выд. 9	32,5

Кувшинка четырехгранная	Красная книга Кировской области III	Немское лесничество, Осиновское участковое лесничество, квартал 178, выдел 18	2,1
Ландыш майский	Приложение 2 Красной книги Кировской области	Немское лесничество, Лобанское участковое лесничество, квартал 62, выдел 41	2,3
		Немское лесничество, Лобанское участковое лесничество, квартал 85, выдел 15	3,9
		Немское лесничество, Лобанское участковое лесничество, квартал 57, выдел 30	20
Сосна сибирская (кедр)		Кирсинское лесничество, Пещерское уч. лесничество, кв. 3 выд. 33	2,9 га
		Кирсинское лесничество, Пещерское уч. лесничество, кв. 4 выд. 10	2,1 га
		Нагорское лесничество, Федоровское уч. лесничество, кв. 117 выд. 19, 30, 40	7,2
Прострел раскрытый	Приложение 2 Красной книги Кировской области	ООПТ «Культуры сосны обыкновенной 1918 года» Немское лесничество, Чистопольское участковое лесничество, кв. 157, выд. 18, кв. 166, выд. 2	23 га
Латук сибирский	Редкий для района обитания	ООПТ «Геологическое обнажение триасовых пород у п. Окунево» Нагорское лесничество, Симоновское ул., кв. 5, выд. 1ч., кв. 1ч., выд. 16ч.	1,2 га
Гнездовка обыкновенная	Красная книга РФ, Кировской области II	Немское лесничество Чистопольское уч.л.: 129 кв. 4 выдел, 130 кв. 7 выдел, 136 кв. 1 выдел, 137 кв. 1 выдел., 153 кв. 9, 10, 15 выд., 154 кв. 9, 10, 13 выд.	666,3
венерин башмачок настоящий	Красная книга Кировской области III	Нагорское лесничество, Заевское участковое лесничество, 258 кв. 25 выд. (весь), 14 ч. выд. (часть)	4
Пальцекорник Фукса, Любка двулистная	Приложение 2 Красной книги Кировской области	Немское лесничество, Осиновское ул., 120 кв.: 59 выд., 121 кв.: 11, 18, 21, 26, 28, 29 выд.	50,9
		Немское лесничество, Лобанское ул., 85 кв.: 29, 37, 44, 62, 66 выд., 110 кв.: 37, 38, 39, 44 выд	38,4
		Немское лесничество Чистопольское уч.л.: 129 кв. 4 выдел, 130 кв. 7 выдел, 136 кв. 1 выдел, 137 кв. 1 выдел., 153 кв. 9, 10, 15 выд., 154 кв. 9, 10, 13 выд.	666,3
		Нагорское лесничество, Федоровское участковое лесничество 79 кв.2,3,4,7,12,13 выд. 80 кв.: 1, 2, 3 выд., 89 кв., 16 выд., 59 кв. 20, 53, 54 выд.	241,3
		Нагорское лесничество, Федоровское ул. 69 кв.: 9, 13, 14, 15, 17, 21, 22 выд., 70 кв.: 7, 8, 9, 10 выд., 71 кв.: 9, 12, 13, 16 выд., 90 кв.: 8, 10, 15, 34 выд.	410,8
Любка двулистная, княжик сибирский	Приложение 2 Красной книги Кировской области	Мурашинское лесничество, Староверческое участковое лесничество, 16 кв. 19 выд.; 17 кв., 9, 34 выд., 23 кв. 10 выд.; Новожиловское участковое лесничество, 7кв. 4, 13 выд.	4,4
		Унинское лесничество, Ухтымское сельское ул., колхоз "Ухтымский", 12 кв. 3 выд., 29 кв. 16 выд., 2 кв. 2 выд.; Канахинское сельское, МУП "Уть", кв. 6 выд. 38, кв. 9 выд. 27	3,15
		Рудниковское лесничество, Рудниковское участковое лесничество, 123 кв. 10, 12 выд., 100 кв. 2 выд., 163 кв. 6 выд.	2,52
		Нагорское лесничество, Заевское участковое	5

		лесничество, 258 кв., 14 выд. ч, 258 кв., 16 выд. ч	
Дремлик лесной	Красная книга Кировской области III	Унинское лесничество, Ухтымское сельское ул., колхоз "Ухтымский", 12 кв. 3 выд., 29 кв. 16 выд., 2 кв. 2 выд.; Канахинское сельское, МУП "Уть", кв. 6 выд. 38, кв. 9 выд. 27	3,15
Палецкорник Траунштейнера, Палецкорник пятнистый	Красная книга Кировской области III	Нагорское лесничество, Федоровское участковое лесничество 79 кв.: 2, 3, 4, 7, 12, 13 выд., 80 кв.: 1, 2, 3 выд., 59 кв. 20, 53, 54 выд.	211,3
		Нагорское лесничество, Федоровское ул. 69 кв.: 9, 13, 14, 15, 17, 21, 22 выд., 70 кв.: 7, 8, 9, 10 выд., 71 кв.: 9, 12, 13, 16 выд., 90 кв.: 8, 10, 15, 34 выд.	410,8
		Нагорское лесничество, Федоровское ул. 38 кв.: 13, 20 выд	10
		Рудниковское лесничество, Рудниковское участковое лесничество, 123 кв. 7 выд. ч	5
		Нагорское лесничество, Верхневятское участковое лесничество, 80 кв., 3 выд. ч.	5
Вероника крапиволистная	Красная книга Кировской области III	Нагорское лесничество, Федоровское ул. 39 кв.	Около 200 /вдоль р. Федоровка/
Тайник сердцевидный	Красная книга Кировской области II	Нагорское лесничество, Федоровское ул. 40 кв. 11 выд.	/3 экз./ 0,13
Пололепестник зеленый	Красная книга Кировской области III	Нагорское лесничество, Федоровское ул. 49 кв. 15 выд.	5
Бронзовка мраморная	Красная книга Кировской области III	Нагорское лесничество, Федоровское участковое лесничество, кв. 38, выд. 13, 20	около 50 экз. /102 га
		Немское лесничество, Осиновское ул. 120 кв.: 59 выд., 121 кв.: 11, 18, 21, 26, 29 выд.	50,9
		Немское лесничество, Лобанское ул. 85 кв.: 29, 37, 44, 62, 66 выд., 110 кв.: 37, 38, 39, 44 выд	38,4
Шмель спорадичный	Красная книга Кировской области II	Нагорское лесничество, Федоровское участковое лесничество, кв. 38, выд. 6, 7, 9, 10, 11, 15, 22, 23	около 100 экз. /212,4 га
Среднерусская белая куропатка	Красные книги РФ, Кировской области III	Нагорское лесничество, Федоровское участковое лесничество, кв. 38, выд. 22, кв. 42, выд. 1-5	около 10 экз. /353 га
		Нагорское лесничество, Федоровское участковое лесничество 79 кв.: 2, 3, 4, 7, 12, 13 выд. 80 кв.: 1, 2, 3 выд., 59 кв. 20, 53, 54 выд.	196,3
		Нагорское лесничество, Федоровское ул. 69 кв.: 9, 13, 14, 15, 17, 21, 22 выд., 70 кв.: 7, 8, 9, 10 выд., 71 кв.: 9, 12, 13, 16 выд., 90 кв.: 8, 10, 15, 34 выд.	410,8
		Нагорское лесничество, Федоровское ул. 49 кв.	1 гнездо 78,5 га
Бородатая неясыть	Красные книги РФ, Кировской области III	Нагорское лесничество, Федоровское ул. 49 кв.	1 гнездо 78,5 га
Коростель	Красная книга Ко, прил. 3	Нагорское лесничество, Федоровское ул. 49 кв.	
Филин	Красная книга Кировской области II	Нагорское лесничество, Верхневятское участковое лесничество, 79 кв. 12 выд.	19,3
Пестрый дрозд	Красные книги РФ, Кировской области III	Нагорское лесничество, Федоровское ул. 39, 40, 49 кварталы	Около 6 гнезд 470 га
		Нагорское лесничество, Федоровское ул., 41 кв. ч	
северный лесной муравей	Приложение 2 Красной книги	Нагорское лесничество, Верхневятское участковое лесничество, 80 кв., 3 выд. ч.	5

	Кировской области		
--	-------------------	--	--

Рекомендации по сохранению, предложенные учеными, в Организации соблюдаются. Ответственные сотрудники (инженеры) проверяют наличие местообитаний редких видов и не допускают декларирование лесосек в границах участков мест обитания редких видов. В случае ошибочного попадания в декларации лесосека не разрабатывается, либо выделяется неэксплуатационный участок, если такой вариант подходит для сохранения данного вида.

Кроме того, местообитания редких видов сохраняются в процессе хозяйственной деятельности Организации в качестве ключевых биотопов, в соответствии с Рекомендациями по сохранению биологического разнообразия.

7.4. Репрезентативные участки экосистем

Репрезентативные участки экосистем (далее – репрезентативные участки) – это участки, которые выделяются с целью сохранения образцов каждого типа экосистем.

В Организации был составлен перечень типов лесных экосистем, которые присутствуют на каждом управляемом лесном участке. Всего было выявлено 70 типов леса. Проведен анализ репрезентативности для того, чтобы определить, насколько охраняемые участки сохраняют все разнообразие типов леса. В результате анализа установлено, что в охраняемых участках представлены насаждения большинства типов леса, присутствующих на управляемых участках. Среди насаждений тех типов леса, которые не защищены, были выбраны дополнительные участки. При выборе дополнительных участков предпочтение отдавалось участкам, находящимся в более естественном состоянии или с наилучшим потенциалом восстановления – приспевающим и спелым насаждениям с наличием хвойных пород не менее 3-х единиц, без значительных антропогенных нарушений.

Всего выделено 81081 га сохраняемых лесных участков (ООПТ, защитные, ОЗУ, и другие) или 22% от площади управляемых участков, из них 1321 га, дополнительно выделенных по результатам анализа репрезентативности. Репрезентативные участки присутствуют в управляемых лесных участках по каждому договору и отражают пространственное расположение местных экосистем.

Репрезентативные участки расположены в участках леса, являющихся ООПТ, защитными, ОЗУ. В дополнительно выделенных репрезентативных участках добровольно установлен режим запрета хозяйственной деятельности. Организацией постоянно ведется анализ репрезентативности и сохранение необходимых участков, в том числе по материалам проведенных лесоустройств.

7.5. Иные участки, имеющие природную ценность

В соответствии с принятыми обязательствами, задекларированными в Политике в области рационального и эффективного ведения лесного хозяйства, ООО «Вятский фанерный комбинат» при ведении своей деятельности, должно выявлять и поддерживать высокие природоохранные ценности лесов.

Критериями природоохранной ценности являются: редкость на данной территории; малонарушенность; высокое биоразнообразие; ценность для научных исследований; наличие редких видов растений, животных, грибов; ключевые сезонные места обитания животных; важность для местного населения; историческая, археологическая, архитектурная ценность, средообразующее, водоохранное значение территории.

Таким образом, Организация обобщила выявленные природоохранные ценности и меры по их сохранению, см. в табл. 7.5.

Таблица 7.5. Высокие природоохранные ценности управляемого участка

Подтип ВПЦ	Краткое описание	Площадь, га	Меры охраны
ВПЦ 1. ВИДОВОЕ РАЗНООБРАЗИЕ			
ВПЦ 1.2. Ключевые орнитологические территории России (КОТР)	КОТР международного значения «Камско-Порышский таежно-болотный комплекс», предполагается место обитания следующих видов: скопа, беркут, белая куропатка	2386,7	В соответствии с официальной позицией Союза охраны птиц России http://www.rbcu.ru/programs/87/34882/ Добровольный отказ от хозяйственной деятельности до проведения специальных исследований
ВПЦ 1.5. Экосистемы с высоким уровнем биоразнообразия	Охранная зона кластерного участка «Тулашор» государственного природного заповедника «Нургуш» (место обитания редких видов)	8089	Запрещено проведение сплошных рубок леса, выборочных рубок леса интенсивностью выше 30%, уничтожение старовозрастных и дуплистых деревьев, за исключением санитарных рубок, рубок, связанных с тушением лесных пожаров, в том числе с созданием противопожарных разрывов https://nurgush.org/conservation/regulation/
	Памятник природы регионального значения «Геологическое обнажение триасовых пород у п. Окунево»	1,2	Не допускать выемки грунта, добычи полезных ископаемых, захламления, строительства любого рода построек, выпаса и прогона скота
	Памятник природы регионального значения «Соляные источники на реке Солоной»	0,27	Не допускать выемки грунта, загрязнения и захламления территории, проведение мелиоративных и буровых работ
	Памятник природы регионального значения «Большой Кирсинский пруд»	73,5	Не допускать захламления и загрязнения водоема и его берегов, выемки грунта
	Памятник природы регионального значения «Средний Кирсинский пруд»	9	Не допускать захламления и загрязнения водоема и его берегов, выемки грунта
	Памятник природы регионального значения «Культуры сосны обыкновенной 1918 г.»	23	Не допускать подсочки и рубки деревьев кроме санитарной, прогона и выпаса скота, разведения костров, прокладки дорог
	Памятник природы регионального значения «Ухтымское месторождение волконскоита»	5,14	Не допускать выемки грунта, добычи песка и гравия, глины, волконскоита и других полезных ископаемых, строительство дорог и любого другого вида сооружений, свалки мусора, прогона и выпаса скота.
	Перспективная ООПТ регионального значения «Северное»	943	Исключить сплошные рубки; ограничить интенсивность выборочных и иных видов рубок до 30%; при проведении рубок оставлять на корню дуплистые деревья; запретить подсочку, в том числе для сбора древесных соков
ВПЦ 1.6. Прочие места концентрации эндемичных, редких или находящихся под угрозой исчезновения видов	Места обитания видов Красной книги, выявленных по результатам научно-исследовательских работ, и их охранные зоны (24 лесных массивов)	1880	Ограничение хозяйственной деятельности в зависимости от особенностей вида растения/животного (возможности/ способа/ сезона рубок) согласно рекомендаций ученых
ВПЦ 1.7. Ключевые (в том числе сезонные) места	Нерестоохраняемые полосы лесов (защитные леса)	5262,6	Ограничение хозяйственных мероприятий в соответствии со ст. 115 Лесного кодекса.

Подтип ВПЦ	Краткое описание	Площадь, га	Меры охраны
обитания животных	Глухариные тока (установленные ОЗУ и дополнительно выделенные участки)	424,8	Запрещается проведение сплошных рубок лесных насаждений; выборочные рубки допускаются только в целях вырубки погибших и поврежденных лесных насаждений.
ВПЦ 2. ЭКОСИСТЕМЫ И ИХ СОЧЕТАНИЯ ЛАНДШАФТНОГО УРОВНЯ			
ВПЦ 2.1. Малонарушенные лесные территории (МЛТ)	2 участка МЛТ в Нагорском лесничестве в составе охранной зоны участка «Тулашор» заповедника «Нургуш»	780	Добровольный запрет хозяйственной деятельности (входит в ОЗУ «охранные зоны природных заповедников»).
ВПЦ 3. РЕДКИЕ ЭКОСИСТЕМЫ И МЕСТА ОБИТАНИЯ			
ВПЦ 3.5. Лесные сообщества, приуроченные к редким типам местообитаний	Редкие для Кировской области типы экосистем и репрезентативные участки различных типов лесов	3967,3	Добровольный запрет на ведение хозяйственной деятельности, за исключением противопожарных и санитарно-оздоровительных мероприятий
ВПЦ 4. ЭКОСИСТЕМНЫЕ УСЛУГИ			
ВПЦ 4.1. Леса, имеющие особое водоохранное значение	Леса, расположенные в водоохраных зонах. Запретные полосы лесов, расположенные вдоль водных объектов. ОЗУ «Берегозащитные участки леса»	49653,7	Ограничение хозяйственных мероприятий в соответствии с ст. 113, 115 Лесного кодекса, ст.65 Водного кодекса в зависимости от категории
ВПЦ 5: ПОТРЕБНОСТИ НАСЕЛЕНИЯ			
ВПЦ 5.1. Места сбора ягод, грибов и других дикоросов.	Место сбора ягод, грибов - Верхнекамский район	279,6	Запрет хозяйственных мероприятий за исключением противопожарных мероприятий
ВПЦ 5.5. Насаждения-медоносы, лесные пасеки, бортни	Медоносный участок леса в Фаленском районе	4,8	Запрет хозяйственных мероприятий за исключением противопожарных мероприятий
ВПЦ 5.9. Зеленые и лесопарковые зоны, городские леса, припоселковые леса.	ОЗУ «Участки лесов вокруг сельских населённых пунктов».	6441,6	Ограничение хозяйственных мероприятий в соответствии со ст. 119 Лесного кодекса.
ВПЦ 5.10. Традиционные места отдыха, туристско-рекреационные зоны, природные достопримечательности, и др.	Сенокосы, пастбища, пасеки, поляны для отдыха	161,7	Запрет хозяйственных мероприятий (проезда техники)

Организация планирует регулярный пересмотр перечней высоких природоохранных ценностей. В частности, требуется обновление перечней при таксации лесных участков, при поступлении новой информации от заинтересованных сторон, при публикации новой информации об утверждении границ особо охраняемых природных территорий, при поступлении информации о проведении научно-исследовательских работ на территории аренды, при возникновении предложений местного населения о необходимости сохранения определенных участков, при утверждении новых лесохозяйственных регламентов и иных планов министерства лесного хозяйства Кировской области.

Все обновления перечней ценных участков планируется утверждать внутренними нормативными актами Организации, с обязательным информированием лиц, ответственных за планирование лесозаготовительной и лесохозяйственной деятельности.

8. Мониторинг хозяйственной деятельности, состояния защитных лесов, особо защитных участков лесов

В соответствии с требованием Критериев 1.3, 3.4. Стандарта лесной сертификации SFMRU/38200-ST-1:2022, предприятие должно вести мониторинг хозяйственной деятельности по ниже изложенным аспектам.

- Осуществление ежегодного мониторинга за состоянием лесных насаждений, объемами и ведением лесного хозяйства и лесопользования;

- Проведение учета, контроля и оценки изменений социально-экономических условий, экологических функций и ценностей леса;

- Осуществление регулярного мониторинга санитарного состояния и жизнеспособности лесов, особенно ключевых биотических и абиотических факторов, которые могут оказать воздействие на санитарное состояние и жизнеспособность лесных экосистем, таких как вредители, болезни, чрезмерный выпас скота, высокая густота (запас) насаждений, пожары и повреждения, вызванные климатическими факторами, загрязнителями воздуха, а также лесохозяйственными мероприятиями;

- Осуществление сбора информации и ее оценка по следующим показателям:

а) соотношение фактического и расчетного объемов заготовки древесины;

б) соотношение площадей выборочных и сплошных рубок и динамика этой величины;

в) площадь занятых лесными насаждениями земель и доля ценных пород;

г) объем изъятия лесопродукции;

д) динамика среднего прироста;

е) объемы лесовосстановительных мероприятий;

ж) возрастная и бонитетная структура насаждений;

з) площади охраняемых территорий по категориям;

и) объемы биотехнических мероприятий;

к) объем и виды мероприятий по защите и охране леса;

л) динамика изменения численности видов, взятых под охрану;

м) экологические и социальные последствия рубок и других лесохозяйственных мероприятий;

н) общие затраты на проведение лесохозяйственных мероприятий;

- Внедрение системы учета всей лесопродукции и ее реализации, учета поставщиков и потребителей.

Кроме того, в соответствии с Критерием 6.3, предприятие проводит мониторинг состояния защитных лесов и особо защитных участков лесов, а также репрезентативных и иных ценных участков.

С целью исполнения указанных критериев Стандарта, на предприятии разработана Процедура мониторинга хозяйственной деятельности на лесных участках ООО «Вятский фанерный комбинат».

Результаты мониторинга хозяйственной деятельности предприятия публикуются в ежегодном отчете и доступны для общественности.

9. Пересмотр плана лесоправления

В соответствии с требованиями Критерия 3.6. Организация должна обеспечить осуществление пересмотра долгосрочных, среднесрочных и краткосрочных планов на основе результатов мониторинга, основываясь на:

- анализ результатов различных проверок своей деятельности;
- изменения социально-экономических условий, экологических функций и ценностей леса.

Также согласно Критерия 1.5 Организация должна обеспечить пересмотр системы лесоправления.

Необходимо обеспечить, чтобы ежегодный пересмотр системы управления включал информацию о:

- а) статусе мероприятий с момента предыдущего пересмотра;
- б) изменения во внешних и внутренних вопросах, относящихся к системе управления;
- в) информацию об эффективности деятельности организации, включая динамику:
 - несоответствий и корректирующих мер;
 - результатов мониторинга и измерений;
 - результатов внутреннего и внешнего аудитов.
- г) возможностях для непрерывного совершенствования.

Необходимо, чтобы результаты пересмотра системы управления включали решения, касающиеся непрерывного совершенствования и любых других изменений в системе управления.

Таким образом, план лесоправления должен регулярно пересматриваться (ежегодно, некоторые параметры – 1 раз в 3-5 лет, в целом – 1 раз в 10 лет) с учетом результатов мониторинга экологических и социально-экономических изменений, новой научно-технической информации, с учетом результатов проверок.