

АО «Лесосибирский ЛДК № 1»

РЕЗЮМЕ
ПЛАНА УПРАВЛЕНИЯ
НА ЛЕСНЫХ УЧАСТКАХ,
В МОТЫГИНСКОМ, ГРЕМУЧИНСКОМ И НИЖНЕ-ЕНИСЕЙСКОМ
ЛЕСНИЧЕСТВАХ КРАСНОЯРСКОГО КРАЯ

2023 г.

1. ОБЩИЕ СВЕДЕНИЯ	3
2. ХАРАКТЕРИСТИКА ХОЗЯЙСТВЕННОЙ ДЕЯТЕЛЬНОСТИ	9
2.1. Заготовка древесины	9
2.2. Лесовосстановление	9
2.2. Уходы за лесом	10
2.4. Создание лесной инфраструктуры.....	10
2.5. Мероприятия по охране и защите лесов	10
2. ПРИРОДНЫЕ ЦЕННОСТИ И МЕРЫ ПО ИХ ПОДДЕРЖАНИЮ	13
2.1. Ценные участки (ЦУ)	13
2.2. Редкие и находящиеся под угрозой исчезновения виды	17
2.3. Репрезентативные участки местных экосистем	19
2.4. Ключевые местообитания.....	19
2.5. Водные объекты.....	20
3. СОЦИАЛЬНЫЕ ЦЕННОСТИ И МЕРЫ ПО ИХ ПОДДЕРЖАНИЮ.....	22
3.1. Местные сообщества.....	22
3.2. Меры по предотвращению и/или минимизации, смягчению возможных негативных последствий.....	25
3.3. Описание прилегающих земельных участков и прав третьих лиц.....	28
3.4. Процедуры взаимодействия с местными сообществами и другими заинтересованными сторонами	29
3.5. Информация для обращений, заявлений, комментариев, вопросов	30

1. ОБЩИЕ СВЕДЕНИЯ

Наименование организации: Акционерное общество «Лесосибирский ЛДК № 1» (АО «Лесосибирский ЛДК № 1»)

Почтовый адрес: 662543, г. Лесосибирск, ул. Белинского, д. 16 Е

Телефон/факс: 8 (39145) 6-13-02; 8 (39145) 6-16-97

Электронная почта: ldk1info@segezha-group.com

Организация является арендатором лесных участков (табл. 1.1, рис. 1.2-1.4) общей площадью 625343,8590 га и планирует лесопользование в целях заготовки древесины при проведении рубок спелых и перестойных насаждений в соответствии с договорами аренды:

- договор аренды лесного участка № 20-з от 30 сентября 2008 г.;
- договор аренды лесного участка № 21-з от 30 сентября 2008 г.;
- договор аренды лесного участка № 31-з от 30 сентября 2008 г.;
- договор аренды лесного участка № 32-з от 30 сентября 2008 г.;
- договор аренды лесного участка № 56-з от 30 сентября 2008 г.;
- договор аренды лесного участка № 101-з от 30 сентября 2008 г.;
- договор аренды лесного участка № 102-з от 30 сентября 2008 г.

Арендуемые лесные участки расположены на территории Мотыгинского лесничества Мотыгинского муниципального района; Гремучинского лесничества Богучанского муниципального района; Нижне-Енисейского лесничества Енисейского муниципального района Красноярского края (рис. 1.1).

Другие виды пользования лесом договором аренды не предусмотрены. Срок аренды по договорам составляет от 40 до 48 лет.

Для каждого договора аренды разработан проект освоения лесов, который проходит государственную экспертизу. В проектах освоения лесов установлены объемы заготовки, лесовосстановления, ухода за лесом, мероприятий по охране и защите леса, которые должен выполнять арендатор лесных участков.

Организация стремится вести экономически жизнеспособное, экологически направленное, социально ориентированное лесопользование и подтверждает это стремление выполнением требований российского законодательства и приверженностью Национальному стандарту лесопользования.

Таблица 1.1 – Местоположение управляемых лесных участков

Договор аренды	Лесничество	Участковое лесничество	Номера кварталов	Площадь, га
№20-з от 30.09.2008г.	Гремучинское	Шиверское	кв. 1-4, 11-19, 25-34, 39-50, 55-56, 71-74	63625,0000
		Красногорьевское	кв.132-138, 149-151, 172, 173, 183-184, 193, 194	
		Бедобинское	кв. 321-326, 349-351, 377-379, 404-406	
№21-з от 30.09.2008г.	Гремучинское	Бедобинское	кв. 289-298, 317-320, 345-348, 373-376, 400-403, 425-427, 445, 550-552, 576-579, 603, 606, 607, 633, 634, 661	55817,0000
		Мадашенское	кв. 155, 156, 176-178, 199-204, 227-232, 257, 258, 288, 289, 305-307, 323, 324, 340, 341	
№31-з от 30.09.2008г.	Мотыгинский	Кировское	кв. 341-345, 371-375, 403-409, 436-441, 444-446, 474-481, 515-517, 555-560	75067,1132
		Южно-Енисейское	кв. 28-30, 74, 75, 118, 119, 236, 237, 296, 297	
		Раздолинское	кв. 13-17, 32-37, 52-55, 70-75, 92-96, 127, 128, 158, 159	
		Орджоникидзевское	кв. 48, 60, 63, 74-76	
№32-з от 30.09.2008г.	Мотыгинское	Раздолинское	кв. 211, 234, 235, 246, 247, 248	16556,3373
		Кировское	кв. 339, 340, 370, 399-402, 433-435, 470-473	
№56-з от 29.08.2008г.	Нижне-Енисейское	Сымское	кв. 1165, 1166, 1256 (выделы 1-9, 11-14, 16-23, 27, 29-37, ч.выд. 10, 15, 24-26, 28)	98861,7870
		Зотинское	кв. 519, 583-587, 674-679, 986, 987, 1083, 1180-1182	
		Ярцевское	кв. 12, 13, 16-18, 77-79, 83, 84, 148-150, 218-222, 285-287, 328-331	
		Майское	кв. 36-40, 213-220, 259, 260, 263, 297-303, 305, 306, 415-425, 436, 491-498, 508-512, 580-585, 657, 660-663, 713-715, 733-735, 781, 865-867	
		Касовское	кв. 74, 659-661	
№101-з от 30.09.2008г.	Нижне-Енисейское	Зотинское	кв. 360-362, 376-382, 398-403, 421-427, 445-447, 474-476, 499-502, 514-516, 553-558, 564-574, 579, 580, 646-648, 657-667, 670, 671, 746-749, 762-774, 861-875, 963-978, 1061-1074, 1158-1166	227005,9988
		Майское	кв. 13-15, 29, 30, 41-43, 49, 55-57, 64, 65, 69, 70, 90, 261, 262, 304, 426, 427, 501, 567-575, 643-653, 716-727, 782-798, 845-848, 849-862, 900-902, 903 (выд. 1-14), 904 (выд. 4-6, 9-17), 905 (выд.1-5, 7-11, 14, 15, 19, 23-26), 906, 907	
		Ярцевское	кв. 1-3, 75, 142, 208, 209, 270-272, 333, 334, 341-343, 396-400, 457-459	
		Касовское	кв. 394, 395, 468, 469, 535-538, 601-603, 662-666, 721, 722, 779, 817-822	
№102-з от 30.09.2008г.	Нижне-Енисейское	Зотинское	кв. 412-420, 435-444, 460-473, 486-498, 545, 548-552, 638-645, 743-745	88410,6227
		Майское	кв. 11, 12, 22, 23, 25-28, 45-48, 50, 58, 59, 61-63, 66, 71-80, 84-89, 100-105, 117-120	
Всего:				625343,8590

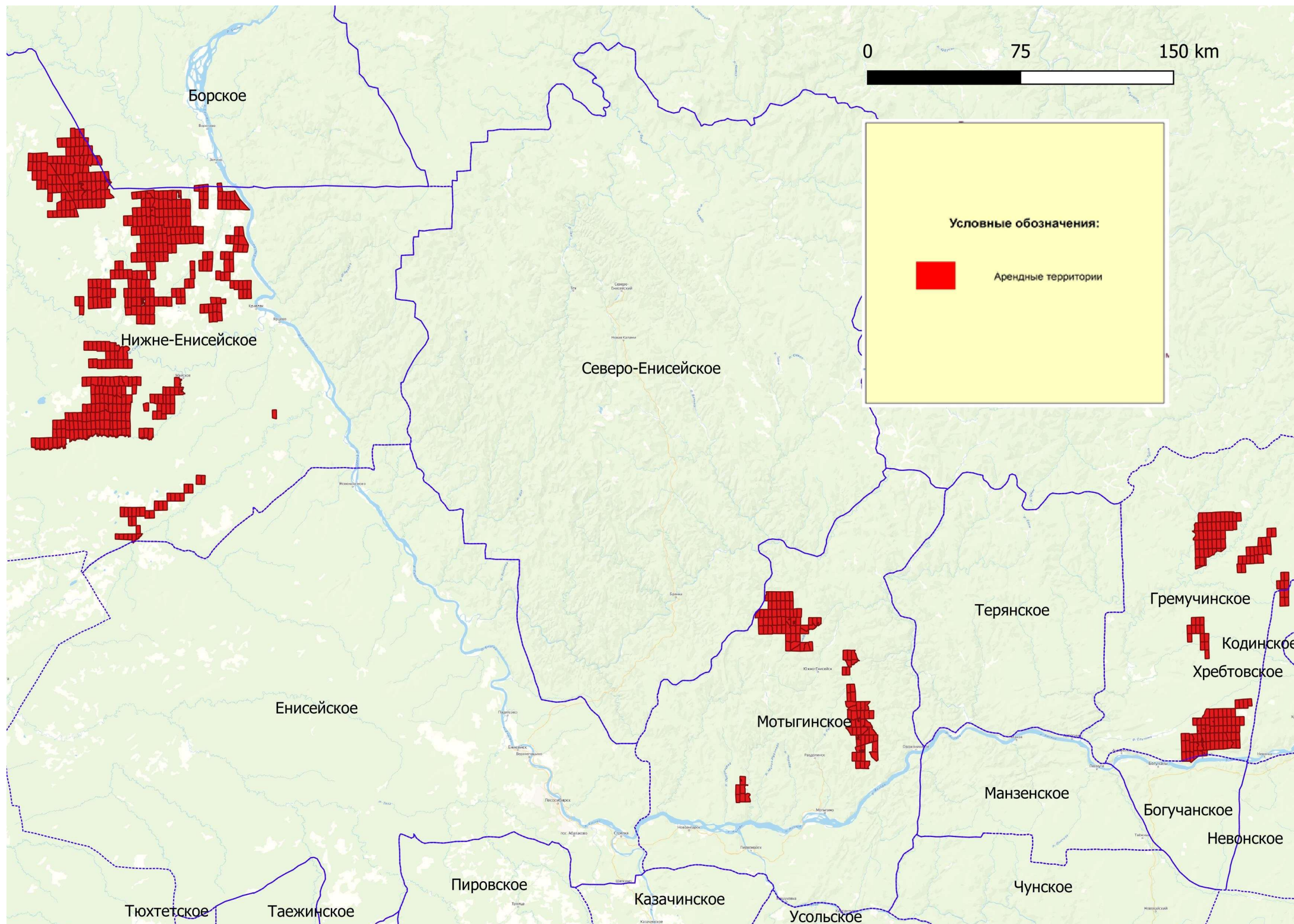


Рис. 1.1 Карта-схема расположения арендных территорий

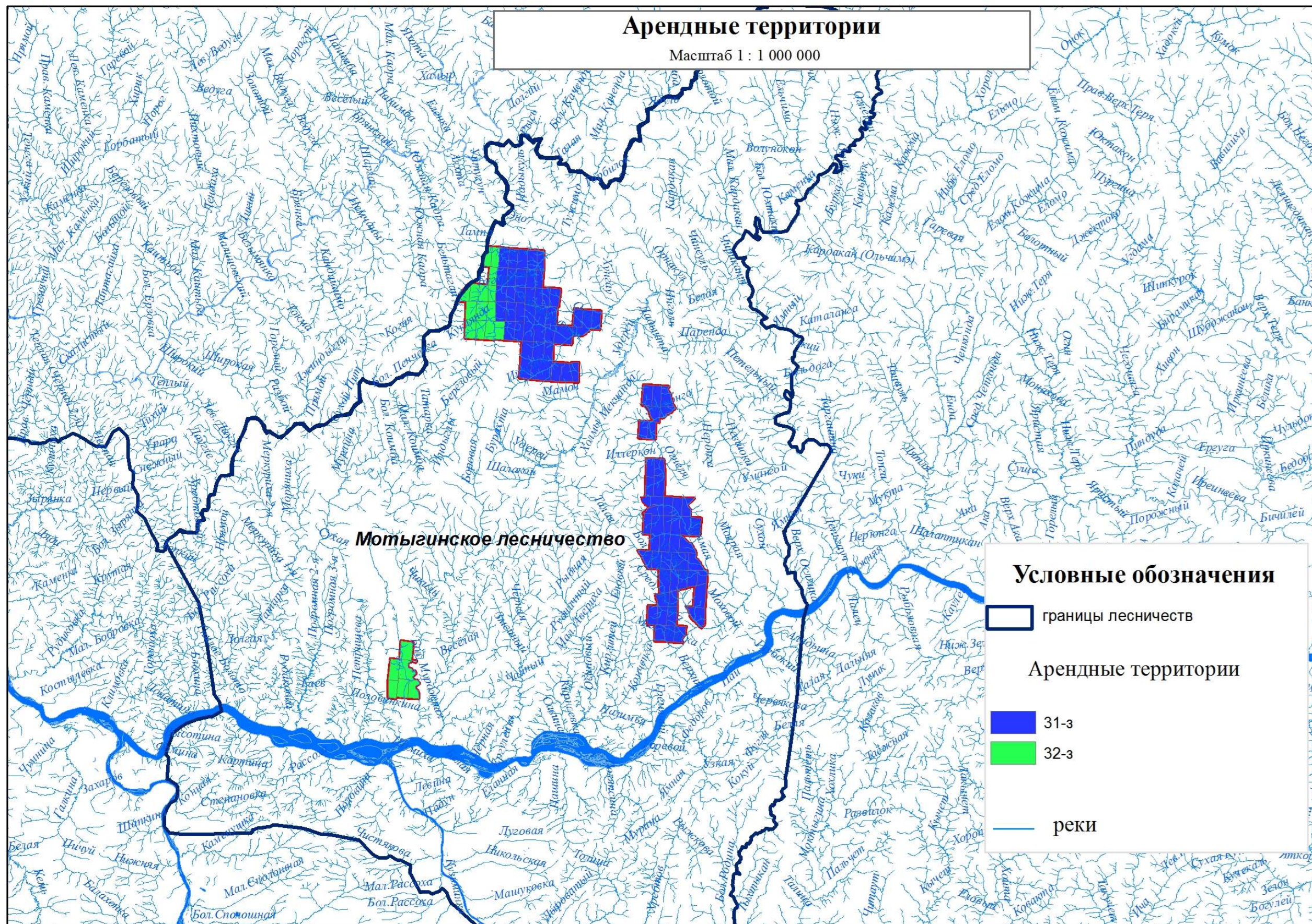


Рис. 1.2. Карта-схема расположения арендуемых лесных участков в Мотыгинском лесничестве

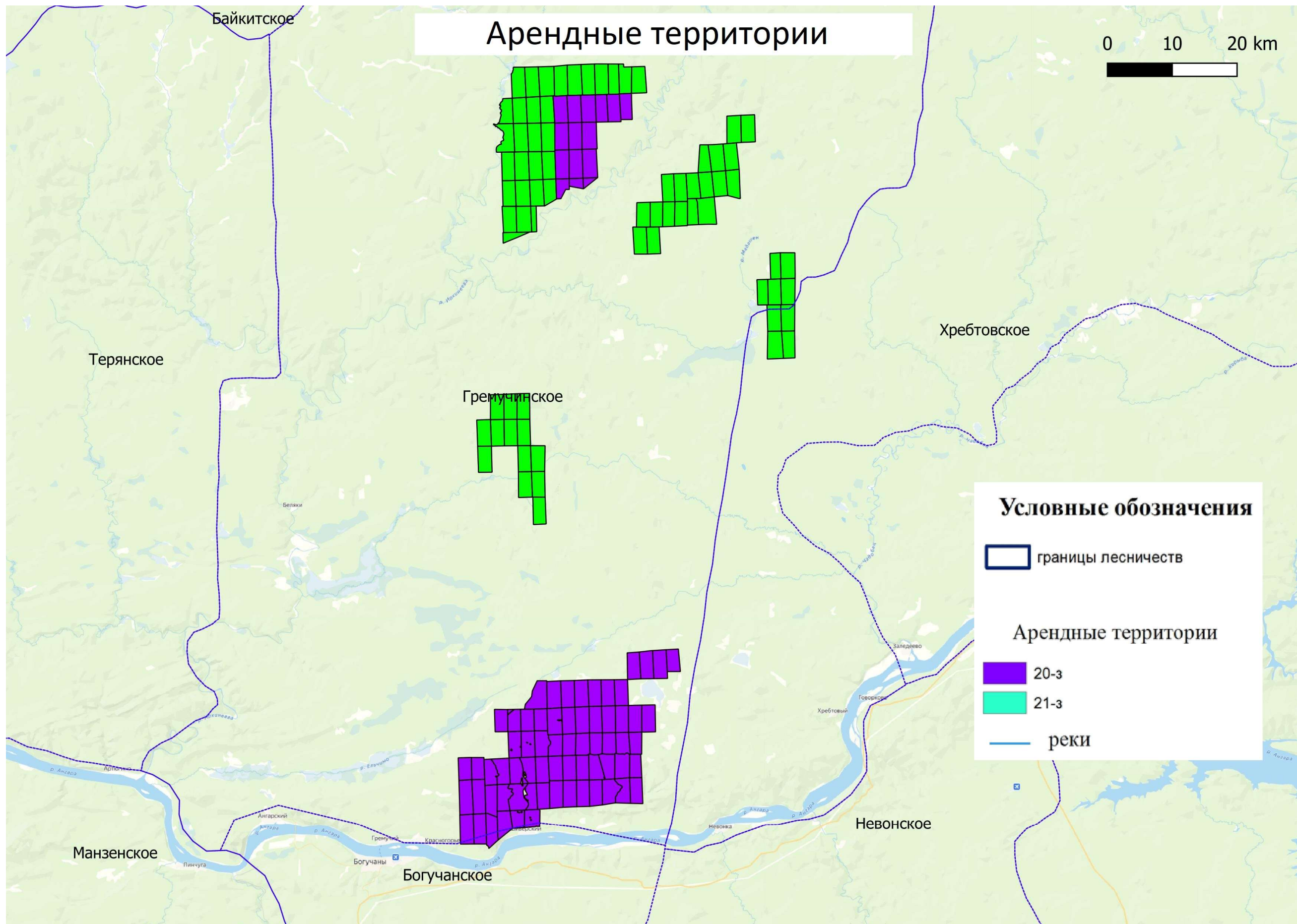


Рис. 1.3. Карта-схема расположения арендуемых лесных участков в Гремучинском, Хребтовском, Невонском и Кординском лесничествах

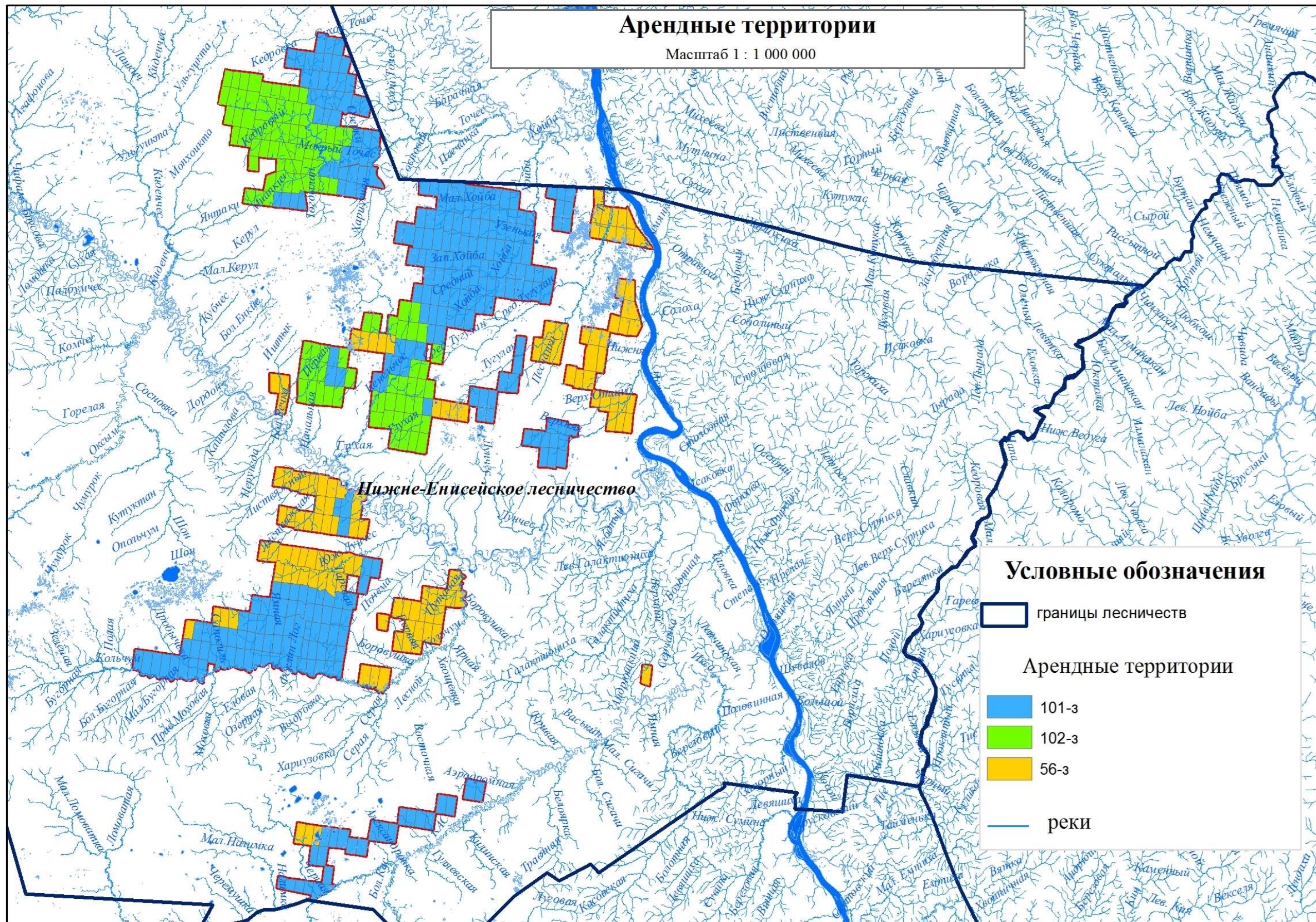


Рис. 1.4. Карта-схема расположения арендуемых лесных участков в Нижне-Енисейском лесничестве

2. ХАРАКТЕРИСТИКА ХОЗЯЙСТВЕННОЙ ДЕЯТЕЛЬНОСТИ

2.1. Заготовка древесины

На управляемых лесных участках согласно договорам аренды осуществляется использование лесов – заготовка древесины. Система ведения лесного хозяйства основана на проведении сплошных рубок.

При заготовке древесины применяется сортиментная технология с использованием многооперационных лесозаготовительных машин Ponsse (харвестер и форвардер) или заготовка деревьями с использованием многооперационных лесозаготовительных машин John Deer (валочная машина, скиддер, процессор). Для вывозки древесины используются автомобили-лесовозы: MAN, Scania, Камаз, Volvo, КрАЗ. Для выполнения работ могут привлекаться подрядные организации.

Очистка мест рубок – заключительная часть лесосечных работ. Организация использует разные способы очистки мест рубок:

- укладкой порубочных остатков на волокнистые материалы с целью их укрепления и предохранения почвы от сильного уплотнения и повреждения при трелевке;
- сбором порубочных остатков в кучи и валы с последующим сжиганием их в пожаробезопасный период;
- сбором порубочных остатков в кучи и валы с оставлением их на месте для перегнивания и для подкормки диких животных в зимний период;
- разбрасыванием измельченных порубочных остатков в целях улучшения лесорастительных условий;
- укладкой и оставлением на перегнивание порубочных остатков на месте рубки.

Указанные способы очистки мест рубок при необходимости могут применяться комбинированно.

2.2. Лесовосстановление

Лесовосстановление осуществляется в целях восстановления вырубленных, погибших, поврежденных лесов.

Применяемая система воспроизводства лесных ресурсов ориентирована преимущественно на естественное лесовосстановление. В качестве мер содействия естественному лесовосстановлению используются оставление семенных куртин, участков с подростом и молодняком, сохранение подроста, обсеменение за счет прилегающих стен леса, минерализация почвы.

Естественное восстановление имеет ряд преимуществ с точки зрения биологии и экономики. В ходе естественного восстановления создаются наиболее устойчивые и продуктивные леса; сохраняются более благоприятные водно-физические свойства почв, что имеет важное значение для формирования высокопродуктивных будущих древостоев; оказывается, менее значимое негативное воздействие на окружающую среду; исключается необходимость применения

лесовосстановительной техники, раскорчевки пней и других мероприятий. Искусственное восстановление проводится в первую очередь там, где не обеспечивается полноценное естественное восстановление.

В проектах освоения лесов, прошедших государственную экспертизу, установлены объемы и способы лесовосстановления, которые Организация полностью выполняет. При проведении лесокультурных работ используются следующие технологии, техника и оборудование:

- подготовка почвы – плугом в агрегате с форвардером;
- посадка семян/саженцев с открытой корневой системой осуществляется при помощи посадочного меча Колесова, с закрытой корневой системой – посадочной трубы;
- уходы (уборка травы) за посевами/посадками – кусторезом.

2.2. Уходы за лесом

Уход за лесами осуществляется в целях повышения продуктивности лесов и сохранения их полезных функций путем вырубki части деревьев и кустарников, проведения агролесомелиоративных и иных мероприятий. В зависимости от возраста лесных насаждений и целей ухода на лесных участках запланированы мероприятия по осветлению и прочистке, для проведения которых используются мотокусторезы.

2.4. Создание лесной инфраструктуры

К объектам лесной инфраструктуры относятся просеки, лесные дороги, лесные склады, мосты и другие объекты, необходимые для использования, охраны, защиты и воспроизводства лесов. Согласно п. 5 Примечаний к приказу Рослесхоза от 27.04.2012 № 174 «Об утверждении нормативов противопожарного обустройства лесов» общая протяженность дорог в эксплуатационных лесах должна составлять не менее 6 км/1000 га, в защитных – не менее 10 км/1000 га.

На территории управляемых лесных участков имеется 1075,4 км лесных дорог. Кроме того, имеются зимники и тропы. В среднем на 1000 га общей площади управляемого участка приходится 2,28 км дорог, с учетом проектируемых лесных дорог этот показатель будет увеличен до 10,15 км на 1000 га.

Конкретное расположение проектируемых лесных дорог уточняется в процессе хозяйственной деятельности при проведении изысканий, проектирования трасс лесных дорог и выноса их в натуру, исходя из характеристики рельефа, грунтов.

2.5. Мероприятия по охране и защите лесов

Мероприятия по охране лесов от пожаров. На управляемых лесных участках с целью обеспечения пожарной безопасности в лесах на период действия проектов освоения лесов запроектировано:

- обеспечение пожарной безопасности в лесах;
- организация и содержание пунктов сосредоточения пожарного инвентаря;

- очистка территории участков от захламления и загрязнения;
- устройство противопожарных минерализованных полос (шириной не менее 1,4 м);
- прочистка противопожарных минерализованных полос (шириной не менее 1,4 м);
- строительство и реконструкция лесных дорог, предназначенных для охраны лесов от пожаров;
- установка противопожарных стендов и аншлагов;
- устройство и эксплуатация пожарных водоёмов и подъездов к источникам противопожарного водоснабжения;
- установка шлагбаумов;
- строительство, реконструкция и эксплуатация пожарных наблюдательных пунктов;
- строительство посадочных площадок для самолетов, вертолетов;
- благоустройство мест отдыха.

Санитарно-оздоровительные мероприятия. Территория управляемых лесных участков относится к зоне слабой лесопатологической угрозы. По результатам лесоустройства санитарное состояние насаждений в целом оценивается как удовлетворительное. Мероприятия по локализации и ликвидации очагов вредных организмов, а также санитарно-оздоровительные мероприятия, связанные с рубкой погибших и поврежденных лесных насаждений, не проектируются.

С целью обеспечения надлежащего санитарного состояния лесов арендатор обязан проводить своевременную вырубку погибших и поврежденных насаждений, очистку от захламленности, своевременную вывозку заготовленной древесины.

Охрана лесов от нелегальных видов деятельности (лесозаготовок, строительства, охоты, рыболовства, размещения отходов и др.) включает следующие мероприятия:

- разработка системы мер по выявлению и предотвращению незаконных видов деятельности на управляемом участке;
- подготовка картографических материалов с обозначением границ сертифицируемой территории и соседних лесных участков, а также участков с обозначением границ выполняемых работ;
- ознакомление с границами хозяйственных объектов исполнителей работ, затронутых сторон;
- разработка и реализация порядка взаимодействия с лесничествами, органами рыбоохраны, охотинспекции по проведению контролирующих мероприятий за соблюдением требований законодательства;
- регистрация случаев незаконной деятельности в журнале регистрации.

Вспомогательные работы выполняются в ходе выполнения основных работ. К ним относятся: техническое обслуживание машин, обеспечение топливно-смазочными материалами, бытовое обслуживание рабочих.

Работы организованы вахтовым методом. На вахтовом участке обычно размещаются вагоны для проживания работников, могут быть также столовая-кухня,

баня, контейнер-склад для запчастей, склад для масел, ремонтный бокс, емкости для воды и хранения топлива и др.

Ремонт техники проводится в основном в гараже или в специализированных организациях. Для осуществления небольших ремонтных работ в лесу на вахтовом участке может быть оборудована передвижная ремонтная мастерская (ПРМ).

Для хранения и заправки ГСМ оборудуются специальные места. Для устранения случайных проливов в качестве адсорбента используется сухой опил. Отходы временно накапливают в закрывающихся емкостях и вывозятся с мест проведения работ.

2. ПРИРОДНЫЕ ЦЕННОСТИ И МЕРЫ ПО ИХ ПОДДЕРЖАНИЮ

Организация выявила природные ценности на основе наилучшей доступной информации, оценила риски негативных воздействий хозяйственной деятельности на выявленные природные ценности, разработала меры по предотвращению и/или снижению воздействий, которые могут привести к негативным последствиям для природных ценностей.

Перечень природных ценностей включает:

- ценные участки (ЦУ);
- редкие и находящиеся под угрозой исчезновения виды;
- местные экосистемы, для защиты которых требуется выделение репрезентативных участков;
- ключевые местообитания;
- водных объекты.

При оценке риска учитывались вероятность негативного воздействия и тяжесть последствий. В некоторых неоднозначных случаях также учитывались достаточность принимаемых мер, разумность и обоснованность принятия дополнительных мер, а также проводились консультации с заинтересованными и затронутыми сторонами, экспертами.

Меры по поддержанию и сохранению природных ценностей определялись во взаимодействии с заинтересованными сторонами, при необходимости проводились консультации с экспертами.

2.1. Ценные участки (ЦУ)

Высокие природоохранные ценности – это участки, имеющие выдающееся или ключевое значение в связи с их высокой экологической, социально-экономической, ландшафтной ценности или ценности для сохранения биоразнообразия. Выделяют 5 типов ЦУ:

ВИДОВОЕ РАЗНООБРАЗИЕ: концентрация биологического разнообразия, включая эндемичные и редкие виды, находящиеся под угрозой исчезновения или исчезающие виды, имеющие глобальное, национальное или региональное значение.

РЕДКИЕ ЭКОСИСТЕМЫ И МЕСТА ОБИТАНИЯ: редкие, находящиеся под угрозой исчезновения или исчезающие экосистемы, местообитания или рефугиумы.

ЭКОСИСТЕМНЫЕ УСЛУГИ: основные услуги экосистем в критических ситуациях, включая защиту водосборных бассейнов и предотвращение эрозии уязвимых почв и склонов.

ПОТРЕБНОСТИ НАСЕЛЕНИЯ: участки и ресурсы, имеющие фундаментальное значение для удовлетворения базовых потребностей местных сообществ или коренных народов (средства к существованию, здоровье, питание, вода и т.д.), определяемые путем взаимодействия с данными сообществами и коренными народами.

КУЛЬТУРНЫЕ ЦЕННОСТИ: Участки и ресурсы, местообитания и ландшафты международного или национального культурного, археологического

или исторического значения и/или имеющие особую культурную, экологическую, экономическую или религиозную/культурную значимость для традиционных культур местных сообществ или коренных народов, определяемые путем взаимодействия с этими местными сообществами и коренными народами.

На основании анализа наилучшей доступной информации были выявлены ЦУ пяти типов (табл.2.1).

Таблица 2.1 – Характеристика ЦУ управляемого участка

Наименование ЦУ	Краткое описание	Площадь, га	Меры охраны
ВИДОВОЕ РАЗНООБРАЗИЕ			
Экосистемы с высоким уровнем биоразнообразия	ООПТ краевого значения гидрологический памятник природы «Озеро Светленькое»	5,0	В соответствии с постановлением правительства Красноярского края от 31.05.2016 № 263-п «О границах и режиме особой охраны территорий памятников природы краевого значения «Озеро Светленькое», «Маралья скала», «Верховья реки первой Белой» запрещены: рубки, за исключением рубок ухода за лесом и выборочных санитарных рубок; движение и стоянка транспортных средств; засорение отходами.
	Проектируемая ООПТ природный заказник краевого значения «Сымский»	17,0	Запрет рубки.
Ключевые (в том числе сезонные) места обитания животных	Защитные леса «Нерестоохраняемые полосы лесов».	8188,7	Ограничение хозяйственных мероприятий в соответствии со ст. 115 Лесного кодекса.
РЕДКИЕ ЭКОСИСТЕМЫ И МЕСТА ОБИТАНИЯ			
Сообщества, структурные типичные для данного района, но сократившие ареал при действии разрушающих факторов.	ОЗУ «Кедровые леса».	49051,0	Ограничение хозяйственных мероприятий в соответствии со ст. 119 Лесного кодекса.
Лесные сообщества, приуроченные к редким типам местообитаний	ОЗУ «Леса на каменистых россыпях».	105,0	Ограничение хозяйственных мероприятий в соответствии со ст. 119 Лесного кодекса.
ЭКОСИСТЕМНЫЕ УСЛУГИ			
Леса, имеющие особое водоохранное значение	Леса, расположенные в водоохранных зонах.	46571,9	Ограничение хозяйственных мероприятий в соответствии с ст. 113 Лесного кодекса и ст.65 Водного кодекса.
	Запретные полосы лесов, расположенные вдоль водных объектов	21594,5	Ограничение хозяйственных мероприятий в соответствии со ст. 115 Лесного кодекса.
Леса, имеющие особое противоэрозионное значение	ОЗУ «Участки леса на склонах более 30 градусов»	39,0	Ограничение хозяйственных мероприятий в соответствии со ст. 119 Лесного кодекса.
ПОТРЕБНОСТИ НАСЕЛЕНИЯ			
Места сбора ягод, грибов и других дикоросов.	Места сбора ягод, грибов и других дикоросов, значимые для местных жителей Сымского сельсовета.	2457,0	Полный запрет хозяйственных мероприятий.

Наименование ЦУ	Краткое описание	Площадь, га	Меры охраны
	Места сбора ягод, грибов и других дикоросов, значимые для местных жителей Луговатского сельсовета.	264,0	Полный запрет хозяйственных мероприятий.
Зеленые и лесопарковые зоны, городские леса, припоселковые леса.	ОЗУ «Участки лесов вокруг сельских населённых пунктов».	1268,0	Ограничение хозяйственных мероприятий в соответствии со ст. 119 Лесного кодекса.
КУЛЬТУРНЫЕ ЦЕННОСТИ			
Места прохождения старинных троп, дорог, границ.	ООПТ регионального значения «Обь-Енисейский соединительный водный путь».	371,2	В соответствии с постановлением правительства Красноярского края от 25.08.2015 № 454-п «О границах и режиме особой охраны территорий памятников природы краевого значения «Лесной массив в 9-м микрорайоне г. Лесосибирска», «Обь-Енисейский соединительный водный путь», «Музей вечной мерзлоты», «Сосновый бор (бассейн р. Байкалиха)» запрещены: рубки, за исключением рубок ухода за лесом и выборочных санитарных рубок; движение и стоянка транспортных средств; засорение отходами.

Особо охраняемые природные территории (ООПТ). На управляемом участке находятся 2 действующих и 1 проектируемая ООПТ.

ООПТ краевого значения гидрологический памятник природы «Озеро Светленькое» создана с целью сохранения места гнездования разнообразных птиц, в том числе некоторых редких видов птиц. Также территория имеет рекреационное и просветительское значение.

ООПТ краевого значения природно-исторический памятник природы «Обь-Енисейский соединительный водный путь» создана с целью сохранения природных и культурно-исторических комплексов, имеющих научно-исследовательскую и культурно-просветительскую ценность.

Нормативными правовыми актами Красноярского края установлен режим пользования для действующих ООПТ. Риск негативного воздействия на ООПТ отсутствует, так как Организация соблюдает установленный для них режим. Хозяйственные мероприятия в границах ООПТ не планируются.

Проектируемая ООПТ краевого значения государственный комплексный природный заказник «Сымский» площадью 325 тыс. га планируется к созданию с целью сохранения среднетаежных сосновых лишайниковых боров, мест концентраций лесного северного оленя (сымской популяционной группировки). В границах управляемых участков находится только небольшой участок проектируемой ООПТ – 17 га выдела 1 квартала 213 Майского участкового лесничества Нижне-Енисейского лесничества в договоре аренды №56 (рис. 5.1). Согласно письма КГКУ «Дирекция по ООПТ» от 12.10.2021 г №1916/05-17 Учреждением подготовлен проект положения о государственном природном

заказнике «Сымский». Согласно планируемому режиму охраны и природопользования в квартале 213 Майского участкового лесничества Нижне-Енисейского лесничества предусматривает возможность заготовки древесины. Риск негативного воздействия на ООПТ отсутствует, так как Организация соблюдает установленный для них режим.

Нерестоохранные полосы лесов. В соответствии с российским законодательством отнесены к защитным лесам, для которых Лесным кодексом установлен режим ограничений. Организация соблюдает установленный режим и не планирует заготовку в нерестоохранных полосах лесов. Риск негативного воздействия на отсутствует.

Кедровые леса. В соответствии с российским законодательством выделены в особо защитные участки лесов (ОЗУ), для которых Лесным кодексом установлен режим ограничений. Организация соблюдает установленный режим и не планирует заготовку древесины в кедровых лесах. Риск негативного воздействия отсутствует.

Леса на каменистых россыпях. В соответствии с российским законодательством выделены в ОЗУ, для которых Лесным кодексом установлен режим ограничений. Организация соблюдает установленный режим и не планирует заготовку древесины на данных участках. Риск негативного воздействия отсутствует.

Леса, расположенные в водоохраных зонах. В соответствии с российским законодательством отнесены к защитным лесам, для которых Лесным кодексом установлен режим ограничений. Организация соблюдает установленный режим и не планирует заготовку древесины в водоохраных зонах. Риск негативного воздействия на отсутствует.

Запретные полосы лесов, расположенные вдоль водных объектов. Отнесены к защитным лесам, для которых Лесным кодексом установлен режим ограничений. Организация соблюдает установленный режим и не планирует заготовку древесины в запретных полосах лесов. Риск негативного воздействия на отсутствует.

Участки леса на склонах более 30 градусов. В соответствии с российским законодательством выделены в ОЗУ, для которых Лесным кодексом установлен режим ограничений. Организация соблюдает установленный режим и не планирует заготовку древесины на данных участках. Риск негативного воздействия отсутствует.

Места сбора ягод, грибов и других дикоросов, значимые для местных жителей Сымского сельсовета. Выделены по просьбе местных жителей. Не имеют охранного статуса. Риск негативного воздействия – назначение в рубку. Для предотвращения данного риска принято решение ввести запрет рубки в данных участках. При необходимости проведения каких-либо мероприятий необходимо проконсультироваться с местными сообществами.

Участки лесов вокруг сельских населённых пунктов. В соответствии с российским законодательством выделены в ОЗУ, для которых Лесным кодексом установлен режим ограничений. Организация соблюдает установленный режим и не

планирует заготовку древесины на данных участках. Риск негативного воздействия отсутствует.

2.2. Редкие и находящиеся под угрозой исчезновения виды

В перечень редких видов, потенциально обитающих на управляемом участке и приграничных участках, заносились те виды, которые отвечают следующим требованиям:

- включены в Красную книгу Красноярского края;
- отмечены на управляемом участке или в непосредственной близости от нее;
- приурочены к лесным местам обитания или нелесным, но на которые может воздействовать хозяйственная деятельность Организации;
- лимитирующими факторами являются рубка леса, уничтожение местообитаний, загрязнение.

Согласно данным Красной книги Красноярского края на управляемом участке имеются подходящие места обитания для 51 редкого вида, в том числе:

- 1 вид рыб;
- 24 вида птиц;
- 1 вид млекопитающих;
- 16 видов цветковых растений;
- 5 видов споровых растений;
- 3 вида грибов;
- 1 вид лишайников

и один вид млекопитающих, нуждающихся в особом внимании.

На управляемом участке большинство редких видов приурочено к, водным объектам и лесам около них, болотам и лесам около болот, лесам с наличием старых деревьев, опушкам, скальным обнажениям и др.

Практически все типичные местообитания редких видов сохраняются согласно требованиям законодательства РФ, они защищены категориями защитных лесов, видами ОЗУ, а также добровольно выделенными участками.

При выполнении работ Организация также реализует подход сохранения местообитаний – в соответствии с рекомендациями по сохранению объектов биоразнообразия на лесосеках, размещенными в лесохозяйственных регламентах лесничеств, выделяются и сохраняются ключевые биотопы и ключевые элементы древостоя, которые являются ключевыми местообитаниями (субстратами) редких видов.

Общий комплекс мероприятий, которые позволяют предотвращать и/или снижать риски негативного воздействия на редкие виды и их местообитания, включает:

Превентивные меры

1. Составление списка редких видов, которые могут обитать на территории управляемого лесного участка.

2. *Сбор информации о биологии и экологии редких видов, их статусе, ключевых местообитаниях, лимитирующих факторах.*
3. *Разработка мер охраны на основе оценки воздействия на редкие виды.*
4. *Разработка и внедрение инструкций по сохранению биоразнообразия.*
5. *Регулярное обучение работников организации, обеспечение их инструкциями и другими материалами, помогающими определить местообитания редких видов, узнаваемые редкие виды, принять решение о необходимых мерах охраны.*
6. *Реализация мер по сохранению редких видов на ландшафтном уровне – соблюдение режима защитных лесов, ОЗУ, ЦУ, репрезентативных участков;*
7. *Реализация мер по сохранению редких видов на локальном уровне – сохранение ключевых биотопов и ключевых элементов древостоя.*
8. *Полевое обследование участков обученными работниками предприятия при проведении отводов и разработке лесосек, а также периодическое обследование с привлечением специалистов-биологов;*
9. *Консультации со специалистами министерства экологии и рационального природопользования Красноярского края, рыбинспекторами, охотинспекторами и охотпользователями, экспертами;*
10. *Обучение работников предприятия, участвующих в планировании отводов, отводе и разработке лесосек выделять и сохранять ключевые биотопы и ключевых элементов древостоя, выявлять некоторые хорошо узнаваемые редкие виды.*

Меры при обнаружении популяций или особей редких видов

1. При обнаружении популяции или особи редкого вида работники передают информацию непосредственному руководителю работ, который далее передает эту информацию специалисту, ответственному за сертификацию. Определяются меры по сохранению обнаруженной популяции или особи редкого вида. Специалист по сертификации документирует информацию об обнаруженном редком виде, наносит место нахождения на картографические материалы.
2. При обнаружении редкого вида во время или после отвода лесосеки *может быть выделен ключевой биотоп*; в соответствии с пунктом 16 Правил заготовки древесины допускается выделение «участков природного значения» и «объектов биоразнообразия».
3. При заготовке древесины на лесосеке *могут быть оставлены отдельные деревья, являющиеся местом обитания или произрастания редких видов*; в соответствии с пунктом 16 Правил заготовки древесины «При заготовке древесины в целях повышения биоразнообразия лесов на лесосеках могут сохраняться отдельные деревья в любом ярусе и их группы (старовозрастные деревья, деревья с дуплами, гнездами птиц, а также потенциально пригодные для гнездования и мест укрытия мелких животных)»
4. В соответствии с пунктом 14 Правил заготовки древесины при заготовке древесины «Подлежат сохранению *деревья, кустарники и лианы, занесенные*

в Красную книгу Российской Федерации, в Красные книги субъектов Российской Федерации».

5. Организация может добровольно *отказаться от рубки выдела или его части и передать сведения для выделения ОЗУ* (Участки лесов с наличием реликтовых и эндемичных растений, Места обитания редких и находящихся под угрозой исчезновения диких животных) в Министерство экологии и рационального природопользования Красноярского края в соответствии со статьей 24 ФЗ «О животном мире» и Приказом Минприроды России «Об утверждении Особенности охраны в лесах редких и находящихся под угрозой исчезновения деревьев, кустарников, лиан, иных лесных растений, занесенных в Красную книгу Российской Федерации или красные книги субъектов Российской Федерации».
6. *Выборочный мониторинг* выявленных редких видов и их местообитаний.

2.3. Репрезентативные участки местных экосистем

Репрезентативные участки местных экосистем (далее – репрезентативные участки) – это участки, которые выделяются с целью сохранения образцов каждого типа экосистем.

В Организации был составлен перечень типов лесных экосистем, которые присутствуют на управляемых участках. Всего было выявлено 37 типов леса. Проведен анализ репрезентативности для того, чтобы определить, насколько охраняемые участки сохраняют все разнообразие типов леса. В результате анализа установлено, что в охраняемых участках представлены насаждения большинства типов леса, присутствующих на управляемых участках. Насаждения тех типов леса, которые не защищены, были выбраны дополнительные участки. При выборе дополнительных участков предпочтение отдавалось участкам, находящимся в более естественном состоянии или с наилучшим потенциалом восстановления – припевающим и спелым насаждениям с наличием хвойных пород не менее 3-х единиц, без значительных антропогенных нарушений. Всего выделено 88276,0 га репрезентативных участков или 14,1% от площади управляемых участков. Репрезентативные участки присутствуют в управляемых лесных участках по каждому договору и отражают пространственное расположение местных экосистем.

Почти все репрезентативные участки расположены в особо охраняемых участках леса. В дополнительно выделенных репрезентативных участках добровольно установлен режим запрета хозяйственной деятельности.

2.4. Ключевые местообитания

Ключевые местообитания – особо ценные местообитания, где с высокой долей вероятности могут обитать редкие виды, или участки с высоким биоразнообразием, или участки, важные для сохранения типичных таежных видов.

Перечни ключевых местообитаний содержатся в лесохозяйственных регламентах лесничеств. В регламенте приведены также нормативы и параметры объектов биологического разнообразия и буферных зон, подлежащих сохранению

при осуществлении лесосечных работ. На основании регламента в Организации разработана инструкция по сохранению объектов биоразнообразия. Перечень объектов биоразнообразия включает

ключевые биотопы:

- заболоченные участки леса в бессточных или слабопроточных понижениях;
- болота;
- участки леса около болот, небольшие острова леса среди болот;
- участки леса вблизи водных объектов;
- окна распада со скоплениями валежа и ветровально-почвенными комплексами
- участки леса на крутых склонах, скальных обнажениях, маломощных почвах;
- крупные валуны и каменные глыбы;
- естественные солонцы;
- объекты, имеющие культурно-историческое значение;

ключевые элементы древостоя (единичные объекты):

- единичные старовозрастные деревья;
- сухостойные деревья, естественные пни;
- валеж на разных стадиях разложения;
- деревья с гнездами и дуплами;

ключевые сезонные местообитания животных:

- медвежьи берлоги;
- многолетние норы и убежища крупных хищников (барсука, лисы, россомахи, рыси);
- тетеревиные тока, места токования других видов (например, серого журавля, дупеля).

Для сохранения ключевых местообитаний Организация принимает следующие меры:

- регулярно проводится обучение работников с требованиями инструкции по сохранению биоразнообразия;
- внедрена система контроля за выполнением требований инструкции по сохранению биоразнообразия;
- если прежняя хозяйственная деятельность привела к уничтожению ключевых местообитаний, принимаются разумные меры по их восстановлению, когда это целесообразно;
- проводится выборочный мониторинг объектов биоразнообразия с привлечением экспертов.

2.5. Водные объекты

В границах управляемых лесных участков поверхностными водными объектами занято 0,33% территории (2065,0га). Гидрографическая сеть имеет общую протяженность рек – 2119,5 км и площадь озер 290,1 га. В российском законодательстве предусмотрены меры для предотвращения и/или минимизации рисков воздействия на водные объекты (загрязнения, засорения, заиления,

истощения вод) а также для поддержания водного режима, качества вод, сохранения среды обитания водных биологических ресурсов и других объектов животного и растительного мира. Вдоль водных объектов, находящихся на арендуемой территории выделены водоохранные зоны в соответствии с Водным кодексом. Ширина водоохранной зоны рек или ручьев устанавливается от их истока для рек или ручьев протяженностью:

- до десяти километров – в размере 50 м;
- от десяти до пятидесяти километров – в размере 100 м;
- от пятидесяти километров и более – в размере 200 м.

Информация о перечне водных объектов и ширине их охранных зон отражена в проектах освоения лесов. Организация не ведет и не планирует заготовку древесины в лесах водоохранных зон.

3. СОЦИАЛЬНЫЕ ЦЕННОСТИ И МЕРЫ ПО ИХ ПОДДЕРЖАНИЮ

3.1. Местные сообщества

Управляемые лесные участки расположены на территории Енисейского, Мотыгинского и Богучанского муниципальных районов Красноярского края, в состав которых входят 3 городских и 51 сельских поселений, 2 межселенные территории (табл.3.1).

Таблица 3.1 – Населенные пункты муниципальных образований и численность их населения

№ п/п	Муниципальное образование	Административный центр	Численность, чел.
Енисейский район – 21947 чел.			
1	Городское поселение посёлок Подтёсово	пгт. Подтёсово	3812
2	Абалаковский сельсовет	село Абалаково	1434
3	Верхнепашинский сельсовет	село Верхнепашино	2729
4	Высокогорский сельсовет	посёлок Высокогорский	895
5	Городищенский сельсовет	село Городище	246
6	Епишинский сельсовет	село Епишино	616
7	Железнодорожный сельсовет	посёлок Абалаково	849
8	Кривлякский сельсовет	посёлок Кривляк	780
9	Луговатский сельсовет	деревня Безымянка	649
10	Майский сельсовет	посёлок Майское	472
11	Маковский сельсовет	село Маковское	262
12	Малобельский сельсовет	деревня Малобелая	110
13	Новгородокский сельсовет	посёлок Новый Городок	264
14	Новокаргинский сельсовет	посёлок Новокаргино	943
15	Новоназимовский сельсовет	посёлок Новоназимово	1029
16	Озерновский сельсовет	село Озёрное	1626
17	Плотбищенский сельсовет	село Плотбище	299
18	Погодаевский сельсовет	село Погодаево	487
19	Подгорновский сельсовет	село Подгорное	150
20	Потаповский сельсовет	село Потапово	515
21	Сымский сельсовет	село Сым	172
22	Усть-Кемский сельсовет	посёлок Усть-Кемь	935
23	Усть-Питский сельсовет	село Усть-Пит	499
24	Чалбышевский сельсовет	село Чалбышево	294
25	Шапкинский сельсовет	посёлок Шапкино	544
26	Ярцевский сельсовет	село Ярцево	1336
	Городской округ город Енисейск	город Енисейск	17882
	Городской округ город Лесосибирск	город Лесосибирск	63543
Мотыгинский район – 13433 чел.			
1	Городское поселение посёлок Мотыгино	пгт. Мотыгино	5005
2	Городское поселение посёлок Раздолинск	пгт. Раздолинск	2247
3	Кирсантьевский сельсовет	посёлок Кирсантьево	362
4	Кулаковский сельсовет	посёлок Кулаково	758
5	Машуковский сельсовет	посёлок Машуковка	498
6	Новоангарский сельсовет	посёлок Новоангарск	1301
7	Орджоникидзевский сельсовет	посёлок Орджоникидзе	1273
8	Первомайский сельсовет	посёлок Первомайск	886
9	Рыбинский сельсовет	село Рыбное	530
10	Южно-Енисейский сельсовет	посёлок Южно-Енисейск	478

№ п/п	Муниципальное образование	Административный центр	Численность, чел.
11	Межселенная территория Богучанского муниципального района		95
Богучанский район – 45039 чел.			
1	Ангарский сельсовет	посёлок Ангарский	1985
2	Артюгинский сельсовет	посёлок Артюгино	572
3	Белякинский сельсовет	посёлок Беляки	228
4	Богучанский сельсовет	село Богучаны	11450
5	Говорковский сельсовет	посёлок Говорково	627
6	Красногорьевский сельсовет	посёлок Красногорьевский	3017
7	Манзенский сельсовет	посёлок Манзя	1609
8	Невонский сельсовет	посёлок Невонка	1474
9	Нижнетерянский сельсовет	посёлок Нижнетеряnsk	415
10	Новохайский сельсовет	посёлок Новохайский	1145
11	Октябрьский сельсовет	посёлок Октябрьский	5599
12	Осиновомысский сельсовет	деревня Осиновый Мыс	1470
13	Пинчугский сельсовет	посёлок Пинчуга	2149
14	Таёжнинский сельсовет	посёлок Таёжный	7436
15	Такучетский сельсовет	посёлок Такучет	628
16	Хребтовский сельсовет	посёлок Хребтовый	1356
17	Чуноярский сельсовет	село Чунояр	2866
18	Шиверский сельсовет	посёлок Шиверский	928
19	Межселенная территория Богучанского муниципального района		85

В данных муниципальных образованиях согласно данным Красноярскстата проживают несколько десятков национальностей. В национальном составе преобладают русские, на долю которых приходится более 80% от всего населения.

Согласно Распоряжению Правительства РФ от 08.05.2009 N 631-р «Об утверждении перечня мест традиционного проживания и традиционной хозяйственной деятельности коренных малочисленных народов Российской Федерации и перечня видов традиционной хозяйственной деятельности коренных малочисленных народов Российской Федерации» на территории Енисейского района зарегистрировано место традиционного проживания коренного малочисленного народа – эвенков и кетов – Сымское сельское поселение. К традиционным видам деятельности, которым раньше занимались эвенки и кеты, относятся разведение оленей, охота, рыболовство и собирательство. Большинство остальных жителей Сыма – выходцы из старообрядческих семей.

В соответствии с Гражданским кодексом и Федеральным законом «Об общественных объединениях» граждане могут создавать на добровольной основе для защиты общих интересов и достижения общих целей организации различных организационно-правовых форм – общественные объединения, ассоциации, фонды, общины коренных малочисленных народов и др. В Красноярском крае, созданы и функционируют несколько общественных организаций для сохранения и развития культурных традиций, языка, реализации проектов и программ, оказания социальной и правовой поддержки коренным народам. Наиболее крупные организации объединены в Региональную ассоциацию коренных малочисленных народов Севера Красноярского края. Также интересы коренных народов

представляет орган исполнительной власти Красноярского края – Агентство по развитию северных территорий и поддержке коренных малочисленных народов Красноярского края.

В селе Сым в июле 1992 года была зарегистрирована коммерческая организация кетско-эвенкийская «Родовая Община «Арун» - Возрождение» в форме товарищества с ограниченной ответственностью с целью развития традиционных народных промыслов и идей сохранения природных и естественных комплексов. В марте 2001 года Родовая Община была реорганизована в некоммерческую организацию – Сымскую общину «Арун». В 2002 году была зарегистрирована еще одна община коренных малочисленных народов – некоммерческое партнерство Сымская Родовая территориально-соседская община «Оксым». Уставами данных организаций предусмотрено, что основными целями их деятельности являются защита исконной среды обитания, сохранение и развитие традиционного образа жизни охранение, возрождение и развитие традиционных отраслей хозяйственной деятельности, рационального природопользования; содействие созданию благоприятных условий для решения проблем социально-экономического и культурного возрождения коренных малочисленных народов Севера. Разрешенными видами хозяйственной деятельности для указанных общин, закрепленными в Уставах, являются рыболовство, промысел животных и птиц, охота, строительство национальных жилищ, организация отечественного и иностранного туризма, ведение строительства объектов социальной и культурной инфраструктуры. В 2018 году деятельность Сымской общины «Арун» и Сымской общины «Оксым» была прекращена.

Для поддержания традиционных промыслов в 2002 году Комитетом по управлению муниципальным имуществом по Енисейскому району было учреждено муниципальное предприятие Енисейского района «Национальный фонд «Фактория Сым», которое было ликвидировано в 2011 года на основании п.2 ст.21.1 Федерального закона от 08.08.2001 №129-ФЗ¹. В настоящий момент никаких объединений на территории Сымского сельского поселения нет. Численность населения имеет тенденцию к постоянному снижению из-за миграции, особенно молодежи, в более обустроенные населенные пункты с большими возможностями для трудоустройства и заработка.

Сым – это самая удаленная и северная точка Енисейского района. Добраться до села можно на вертолете, который совершает полеты один раз в месяц. В летнее

¹ Федеральный закон «О государственной регистрации юридических лиц и индивидуальных предпринимателей» от 08.08.2001 N 129-ФЗ, статья 21.1:

п.1. Юридическое лицо, которое в течение последних двенадцати месяцев, предшествующих моменту принятия регистрирующим органом соответствующего решения, не представляло документы отчетности, предусмотренные законодательством Российской Федерации о налогах и сборах, и не осуществляло операций хотя бы по одному банковскому счету, признается фактически прекратившим свою деятельность (далее - недействующее юридическое лицо). Такое юридическое лицо может быть исключено из единого государственного реестра юридических лиц в порядке, предусмотренном настоящим Федеральным законом.

п.2. При наличии одновременно всех указанных в пункте 1 настоящей статьи признаков недействующего юридического лица регистрирующий орган принимает решение о предстоящем исключении юридического лица из единого государственного реестра юридических лиц.

время добраться до фактории можно по рекам Енисей и Сым, в зимнее – по зимнику. В настоящее время жители села Сым разведением оленей не занимаются. Промысловая охота стала невыгодной из-за высокой стоимости и низкой закупочной стоимостью на шкурки животных. Часть жителей поселка заняты в учреждениях бюджетной сферы, на предприятиях по переработке леса. В поселке функционируют метеостанция, аэропорт, клуб, начальная школа, котельная. В то же время из-за удаленности села, небольшого количества рабочих мест лесные ресурсы составляют значительную долю в доходах местных жителей и их жизнеобеспечении. При проведении консультаций с жителями Сымского сельского поселения было принято решение сохранить для нужд местного населения участок леса площадью 2457,0 га. Участок сохраняется как «Место сбора ягод, грибов и других дикоросов».

3.2. Меры по предотвращению и/или минимизации, смягчению возможных негативных последствий

На основании наилучшей доступной информации (публикации, сайты муниципальных образований, консультации с затронутыми и заинтересованными сторонами) Организация выявила возможные риски значительного негативного воздействия хозяйственной деятельности на социально-экономическую среду. В Организации часть рисков негативных воздействий предотвращена, а для некоторых рисков разработаны и внедрены меры по их минимизации и смягчению негативных последствий (табл. 3.2).

Таблица 3.2 – Возможные риски значительного негативного воздействия хозяйственной деятельности на социально-экономическую среду и меры по их предотвращению и/или минимизации

№ п/п	Риск негативного воздействия	Негативные последствия	Меры по предотвращению и/или снижению рисков негативного воздействия
2	Прием работников из других регионов и стран	Лишение возможности для трудоустройства местных жителей	В Организации работают местные жители. Организация для выполнения работ привлекает местные подрядные организации. Обучение работников.
3	Нарушение прав работников	Социальная напряженность, штрафы, иски, ущерб репутации Организации	Организация выполняет требования трудового законодательства. Дополнительно Организация разработала и внедрила процедуры взаимодействия с работниками. В процедуру мониторинга Организации включены параметры по соблюдению законодательства, сбору и анализу информации по соблюдению прав работников, обучению работников, по соблюдению требований по охране труда. Ежегодная публичная версия с итогами мониторинга доступна для затронутых и заинтересованных сторон.
4	Истощение лесосырьевых ресурсов	Необеспечение долгосрочной экономической стабильности	Организация выполнила расчет неистощительного пользования и соблюдает его; выполняет установленные объемы по лесовосстановлению.

№ п/п	Риск негативного воздействия	Негативные последствия	Меры по предотвращению и/или снижению рисков негативного воздействия
			Дополнительно в процедуру мониторинга Организации включены параметры по соблюдению неистощительного объема заготовки, по объемам и способам лесовосстановления. Ежегодная публичная версия с итогами мониторинга доступна для затронутых и заинтересованных сторон.
5	Отсутствие взаимодействия с местными сообществами	Игнорирование их прав и интересов, социальная напряженность, негативные публикации в СМИ, ущерб репутации Организации	Организация с участием местных сообществ разработала и внедрила процедуры взаимодействия с местными сообществами. Во взаимодействии с местными сообществами выделены участки, важные для местных сообществ, определен режим пользования для таких участков. Определены возможности дополнительной деятельности по социальному и экономическому развитию местных сообществ. Дополнительно в процедуру мониторинга Организации включены параметры по выявлению местных сообществ и ценных для них участков, по соблюдению режима, установленного для выявленных ценных участков, по учету споров и жалоб, по поддержанию социального и экономического развития местных сообществ, по соблюдению их обычных и законных прав. Процедуры взаимодействия, резюме плана, публичный ежегодный отчет по мониторингу доступны для затронутых и заинтересованных сторон.

Возможными видами позитивного воздействия на социально-экономическую среду в результате развития лесозаготовительного производства могут быть:

- организация дополнительных рабочих мест, т.е. увеличение занятости населения;
- развитие сопряженных с лесозаготовительной деятельностью производств: лесного хозяйства, транспортных предприятий;
- расширение налогооблагаемой базы бюджетов всех уровней;
- поддержание существующих и строительство новых лесных дорог;
- осуществление мероприятий по охране, защите и воспроизводству лесов на территории участков аренды лесного фонда (предотвращение и/или снижение случаев незаконных видов деятельности, пожаров, вспышек размножения насекомых-вредителей).

Реализация намечаемой деятельности позволит создать дополнительные рабочие места, увеличить налоговые поступления в бюджеты различных уровней, что даст возможность социально-экономического развития муниципального района и роста благосостояния его жителей.

Позитивные социальные воздействия хозяйственной деятельности Организации, а также меры по предотвращению и/или снижению возможных негативных социальных воздействий являются затратными для Организации, но Организация рассматривает их одновременно и как определенные выгоды:

- обеспечение трудовыми ресурсами;
- выполнение требований трудового законодательства и, соответственно, отсутствие штрафов;
- обеспечение благоприятной окружающей среды для местных жителей (среди которых и работники Организации) их здоровья;
- поддержание репутации экологически и социально ответственной компании.

Достаточно сложно оценить однозначно влияние лесозаготовительной деятельности на возможность населения реализовать «право свободно и бесплатно пребывать в лесах и для собственных нужд осуществлять заготовку и сбор дикорастущих плодов, ягод, грибов, других пригодных для употребления в пищу лесных ресурсов (пищевых лесных ресурсов), а также недревесных лесных ресурсов» (статья 11 Лесного кодекса). Кратковременное влияние вырубок может привести к сокращению пищевых лесных ресурсов и недревесных лесных ресурсов, но в долгосрочной перспективе на вырубках происходит увеличение недревесных лесных ресурсов. На одних стадиях после рубки часть ресурсов исчезает, часть, наоборот, возрастает, на других стадиях – наоборот. Свежие вырубки, как правило, бесплодны. Однако уже через 2-3 года после рубки отмечается увеличение урожайности ягодников, запаса лекарственных растений. Местные жители отмечают, что на вырубках они собирают малину, землянику, бруснику. По окраинам вырубок и молодняков на хорошо прогреваемых и освещаемых участках лесов лучше плодоносит черника. Затем, по мере смыкания крон древостоя, происходит обратный процесс. В период максимальной сомкнутости полога древостоя эти же участки практически бесплодны для грибов и ягод. Для некоторых видов ягод, произрастающих на болотах и их окраинах, рубка прилегающих участков может оказать негативное воздействие. Организация сохраняет окраины болот как ключевые биотопы, а также может сохранить дополнительные участки для сохранения мест сбора недревесных ресурсов, критически важных для местного населения.

С развитием хозяйственной деятельности предприятия предполагается развитие дорожной сети, в связи, с чем для местного населения улучшится доступность территории для охоты, сбора пищевых и прочих недревесных лесных ресурсов. Создание лесной инфраструктуры, связанной с заготовкой древесины, позволит улучшить транспортную доступность территории для осуществления охраны лесов от пожаров, проведения санитарно-оздоровительных мероприятий, связанных и не связанных с рубкой погибших и поврежденных лесных насаждений, своевременного проведения лесовосстановительных мероприятий.

Организация постоянно взаимодействует с местными сообществами, проводя консультации, информируя их о планах хозяйственной деятельности и ежегодных итогах мониторинга для того, чтобы на основе адаптивного менеджмента

своевременно выявить возможные негативные последствия хозяйственной деятельности и принять меры для их минимизации, устранения и предотвращения повторения в дальнейшем.

3.3. Описание прилегающих земельных участков и прав третьих лиц

Управляемые лесные участки граничат с участками лесного фонда и лесными участками, переданными в аренду с целью заготовки древесины:

- ООО «Ксилотек Сибирь»;
- ООО «КРАСФАН»;
- АО «КЛМ Ко»;
- ООО «КЛМ ЭКО»
- АО «Краслесинвест»;
- АО «Новоенисейский лесохимический комплекс»
- ООО «АвтоПлюс»;
- ООО «Енисей Лесозавод»;
- ООО «ЛесСервис»;
- ООО «ППЦ «Металлические Конструкции»;
- ООО «Ресурс НП»;
- ООО «Сиблес Проект»;
- ООО «Линк»

Основным видом природопользования на управляемых лесных участках и прилегающих земельных участках является лесопользование.

На момент разработки проектов освоения лесов лесные участки имеют обременения правами третьих лиц (табл. 3.2).

Таблица 3.2 – Перечень арендаторов, которые ведут пользование на управляемых лесных участках, расположение их арендованных лесных участков

Арендатор, пользователь	Вид использования	Расположение
№31-з от 30.09.2008г.		
ООО «Изумруд»	Выполнение работ по геологическому изучению недр, разработка месторождений полезных ископаемых.	Мотыгинское л-во
№32-з от 30.09.2008г.		
АО «Прииск Удере́йский»	Выполнение работ по геологическому изучению недр, разработка месторождений полезных ископаемых.	Мотыгинское л-во

На территории управляемых лесных участков расположены участки охотпользователей, которые имеют законное право на использование охотничьих ресурсов:

- в Гремучинском лесничестве – ООО «РПК»;
- в Мотыгинском лесничестве – КРООО «Охотничья тропа», ООО «Сибирская промысловая компания», ООО «Медведь»;
- в Нижне-Енисейском лесничестве – ООО «РПК», ООО «КРОНА», ООО «Фрегат», ООО «Альтаир», ООО «Охотничье хозяйство «Покров».

3.4. Процедуры взаимодействия с местными сообществами и другими заинтересованными сторонами

В Организации составлен список местных сообществ, на которые может оказать воздействие хозяйственная деятельность Организации, а также список заинтересованных сторон.

Разработана процедура взаимодействия с местными сообществами:

- Процедура рассмотрения и разрешения споров по вопросам аренды и пользования лесными участками, жалоб и обеспечения справедливой компенсации в связи с негативными последствиями хозяйственной деятельности Организации;

В процедуре указаны контактные данные Организации, по которым местные жители и другие заинтересованные стороны могут обратиться в Организацию с предложениями, жалобами, вопросами. Также определен порядок и сроки рассмотрения обращений.

Организация регулярно размещает информацию о планах хозяйственных мероприятий на сайте (https://segezha-group.com/about/factory/lesozagotovka_krasnoyarskiy_kray/), более детальная информация о планируемой хозяйственной деятельности доступна по запросу. С целью принятия оптимальных управленческих решений Организация ведет мониторинг по основным видам своей хозяйственной деятельности. На сайте Организации также размещается информация об итогах ежегодного мониторинга, где отражаются показатели по социальным, экономическим и экологическим аспектам:

- объемы заготовки;
- объемы мероприятий по лесовосстановлению;
- случаи незаконной деятельности;
- соблюдение прав работников;
- наличие и количество спорных ситуаций с местными сообществами;
- соблюдение режима охраняемых участков;
- оказание помощи местным сообществам;
- выявление природных ценностей.

Организацией выполнена оценка воздействия хозяйственной деятельности на природные и социальные ценности. Материалы ОВОС ежегодно учитываются при планировании различных видов хозяйственных мероприятий с целью предотвратить и/или минимизировать их возможное негативное воздействие.

В процессе ведения хозяйственной деятельности Организация взаимодействует с заинтересованными сторонами, участвует в социальных проектах муниципальных образований (оказывает финансовую поддержку на проведение различных мероприятий, занимается поддержанием дорог общего пользования, обеспечивает местное население и учреждения бюджетной сферы дровами, местному населению предоставляются рабочие места. В целях выявления и сохранения территорий, имеющих особое значение для местного населения, Организация проводит консультации с администрациями муниципальных

образований, охотпользователями и другими заинтересованными сторонами с целью выявления проблемных вопросов и учета интересов местного населения.

3.5. Информация для обращений, заявлений, комментариев, вопросов

Комментарии, вопросы, предложения относительно Резюме Плана управления или другой публичной информации, размещенной на сайте Организации, а также просьбы о предоставлении дополнительной информации можно отправить по адресу: lldk1_lr@segezha-group.com