

ПЛАН УПРАВЛЕНИЯ ООО «ГАЛИЧЛЕС»**ОБЩИЕ СВЕДЕНИЯ**

Название предприятия: Общество с ограниченной ответственностью «ГаличЛес» (ООО «ГаличЛес»)

Адрес: 157201, Костромская обл., г. Галич, ул. Свободы, д. 14, пом. 7.

Фактический адрес: г. Кострома, ул. Комсомольская, д. 4А

Электронная почта: Galichles@segezha-group.com

Организация является арендатором тринадцати лесных участков общей площадью 554624,7 га (табл.1.1) и планирует лесопользование в целях заготовки древесины при проведении рубок спелых и перестойных насаждений в соответствии с договорами аренды:

- договор аренды лесного участка № 918 от 11.02.2021г.;
- договор аренды лесного участка № 919 от 04.03.2021г.;
- договор аренды лесного участка № 921 от 30.04.2021 г.;
- договор аренды лесного участка № 922 от 27.05.2021г.;
- договор аренды лесного участка № 923 от 11.06.2021г.;
- договор аренды лесного участка № 925 от 09.07.2021г.;
- договор аренды лесного участка № 926 от 22.07.2021г.;
- договор аренды лесного участка № 927 от 23.07.2021г.;
- договор аренды лесного участка № 929 от 03.09.2021г.;
- договор аренды лесного участка № 931 от 14.10.2021г.;
- договор аренды лесного участка № 939 от 11.05.2022г.;
- договор аренды лесного участка № 940 от 11.05.2022г.

Другие виды пользования лесом не предусмотрены. Срок аренды по договорам составляет 49 лет.

Последнее лесоустройство проводилось в Чухломском лесничестве в 2013г., в Судиславском лесничестве в 2021г., в Нейском лесничестве в 2017г., в Павинском лесничестве в 2020 г., в Кологривском лесничестве в 2018г, в Пыщугском лесничестве в 2019 г, Шарьинском лесничестве в 2014 г, Островском лесничестве в 2016 году, Галичском лесничестве в 2015 году, Мантуровском лесничестве в 2006-2007 годах, в Солигаличском лесничестве в 2014 году, в Буйском лесничестве в 1997г, 2005г.

Таблица 1.1 – Местоположение управляемых лесных участков

№ договора аренды	Регион/ район/ лесничество	Участковое лесничество (дача)	Номера кварталов	Площадь, га
Договор аренды № 918 от 11.02.2021	Костромская /Антроповский /Чухломское	Бушневское	часть квартала 108 (выделы 17-21)	5894
	Костромская /Галичский/Чухломское	Нольское	73,74	
	Костромская /Чухломской/ Чухломское	Бушневское	36-39,52-58,75,80-82,87 часть квартала 108 (выделы 1-16,22-32)	

		Нольское	65,66,68-71,75-79	
Договор аренды №919 от 11.02.2021	Костромская /Судиславский /Судиславское	1-е Судиславское	25,26,38,39,86-89,90-97,109-112	15640
		Воронское	9,12,14,16,17,21,22,25-29,31,32,38-40	
		Калинкинское	24-27,37,48-52,63,64,66-77,79-83,86,87	
		2-е Судиславское СПК "Жвалово"	7,8,10-12,15,17,19-22	
		2-е Судиславское ОАО "Судиславль"	2-4,6,8,10,14,16-20	
		2-е Судиславское ЗАО "Родина"	2,3	
		2-е Судиславское СПК "Воронское"	19	
		2-е Судиславское СПК "Свозовское"	1,2,6,9,22	
		2-е Судиславское СПК "Рассвет"	1,22	
		2-е Судиславское СПК "Восход"	5	
		2-е Судиславское СПК "Боевик"	15,16	
		2-е Судиславское СПК "Октябрь"	3,5,6,16,17,19	
		2-е Судиславское к-з "Россия"	7	
		2-е Судиславское ЗАО "Дружба"	21,22	
		2-е Судиславское СПК "Трудовик"	11,17-20	
2-е Судиславское с-з "Александровский"	6,12,24			
Договор аренды №921 от 30.04.2021	Костромская /город Нея и Нейский район/ Нейское	1-е Солтановское	4,6,8,22,42,45	75233,1
		2-е Солтановское	1,2,5,6,8-11,13-17,19,21,23-25,28,73-77	
		Абросимовское	1-17,19-23,26,28-31,34-41,43,48,50-55,60,63,64,93,94,134-136,151,152,164-166,168,169,179-182,189-193,198-203,209,210,212-216,218-224,231	
		Елкинское	1,2,4,5,7,8,12-17,21-26,31-35,41-47,49-52,55,69	

		Кужбальское	1-10,16-18,24,34-38,54-56,67,74,92-95,98,101,116,122,123,134,148,163 - 171,174,175,177,180,184,191,201,202,204,205,209,210,212, часть квартала 206 (выделы 1-56)	
		Нейское	6,24,31-33,96,106-108,113-118,120,125-129,131,139,140,143-149,151,152,157-162, части кварталов: 40 (выделы 1-27, 30-32), 41 (выделы 2-27,30-34,38-40)	
		Никитское	1-7,23,26	
		Первомайское	24,25,34-39,57-62,66,67,68,71-94,97-117,126-133,140-147,149,150,152-156,158-161,164-166,170-189, части кварталов: 47 (выделы 1-8,10), 47 (выделы 1-17,19), 49 (выделы 1-34,36-37), 63 (выделы 1-19,21-24), 64 (выделы 1-26,28,29), 65 (выделы 1-20, 27-29), 95 (выделы 3-12), 96 выделы (3-12)	
		Потрусовское	2-4,6,7,11-14,16,21-24,28,32-37,39,42-46,53,55-59,66-71,76-79,83,88-91,94,96,101,102,104,105,122-125,128,132,159,165-167,176,177	
		Семеновское	9-20,25-35,40-68,75,79-83,93-99,101-103,108-113,116-130,133-141	
Договор аренды № 922 от 27.05.2021	Костромская /Сусанинский/Судиславское	1-е Сусанинское	1,4-6,10,15,16,20-30,32-34,56,62,67,68,77-81,84,90,98,99,101	15142
		2-е Сусанинское СПК "Андреевское"	4,7,9,10,14,27,32-34,36,38,39,41-44	
		2-е Сусанинское ОАО к-з "Домославский"	1-3,5,8,10,11,13,17,18,20-22	
		2-е Сусанинское СПК "Григоровский"	7,9,10,11,15-19	
		2-е Сусанинское СПК "Головинский"	1,6,7	
		2-е Сусанинское ПК к-з "Сумароковский"	5,12	
		2-е Сусанинское ООО "Яхноболь"	4,10,13,15,16	
		2-е Сусанинское СПК "Буяково"	1,2,4,6-8,11,14,18-20	

		2-е Сусанинское СПК "Сусанино"	2-4,8-10,13,14	
		2-е Сусанинское СПК "Мичуринский"	5,9,11,19	
		2-е Сусанинское к-з "Восход"	1,2	
		2-е Сусанинское к-з "им. Калинина"	2,4,5,7,11,14,16,18	
Договор аренды № 923 от 11.06.2021	Костромская /Павинский /Павинское	Малопызмасское	1-6,10-13,16-18,22-25,29-31,35-37,41-43,46,49-51,53,54	39647
		Шуботское	1-15,18,19,42-46,50,51,56-60	
		Ивановское	23-25,30,31,36-38,43-47,55	
		1-е Павинское	2,3,10-12,14,16	
		2-е Павинское	27,34,38-43,72-74,78,99-103,111,113-117,128-130,143-150,157,170,178 (к-з "им. Жданова" кварталы 27,34; к-з "Ленинский путь" кварталы 1-6,35-37,41; к-з "Большевик" кварталы 1,3-7,18-20; к-з "Родина" кварталы 13-20; к-з "им. Чапаева" кварталы 7,20,28; к-з "Россия" кварталы 1-5)	
	Леденгское	17,20,31,39,42,46 (СПК "Северный луч" кварталы 8,11,15; СПК "Рассвет" кварталы 17,20; СПК "Нива" квартал 8)		
Договор аренды № 926 от 22.07.2021	Костромская /Кологривский /Кологривское	Илешевское	63-69,73,75,85-87,92,109-113,117-119,129,171,173,176-178,181,186,196-198	59050
		Октябрьское	93-95,107-111,117-119	
		Ужугское	109,115,116,119	
		Понговское	82-85,87,94-97,101-109,112-120,122-134,135-147,149,150-155,148 (выделы 1-65,67-70)	
		Варзегское	1-3,7-10,13-16,18,20,22,23,28-30,36-45,19 (выделы 1-6,8-28)	
		Кологривское	6-10,15-19,24,25,27,39,96-99,100-106,110	
		1-е Ильинское	5-8,13-15,17-22,25-27,29-31,33,36-38,40-45,59-61,65,66-69,70-72,83,84,92,93	
Договор аренды № 924 от 21.07.2021	Костромская /городской округ г. Мантурово /Мантуровское	2-е Мантуровское СКП "Луч"	40,42,43,45-50,54,60-71,78,82,83,86,87,94-97	56594,5
		2-е Мантуровское СКП "Звезда"	1-21,23,24	

		2-е Мантуровское СКП "Сокол"	3,4,8-21, части кварталов 1 (выделы 1,2,ч.3,ч.4,5,ч.7,ч.8,ч.9,ч.10,11,ч.12,13,ч.14,15,16,ч.17,18-27), 2 (выделы 1-4,ч.5,ч.6,7,ч.8,9,10,ч.11,ч.12,13-15), 5 (выделы 1-8,ч.9,10-12,ч.13), 6 (выделы 1,ч.4,5,6,9,13-15,17,18,20-22,25,26,31,34,ч.35,36-42), 7 (выделы 1,2,ч.3,4-19)	
		2-е Мантуровское СПК "Подвигашихинский"	1-6,9-11,13,20,24,26, части кварталов 19(выделы 1,2,3,4,ч.5,ч.6,7,8,ч.9,10-17, 25(выделы 1,2,ч.3,ч.4,5-9,ч.10,11)	
		2-е Мантуровское МУСП "Победа"	1,4-8,14,15,19,26,30,32-34	
		2-е Мантуровское СПК "Свобода"	4,5,13-21	
		2-е Мантуровское СПК "Нива"	15,26-35, часть квартала 25 (выделы 6-12,15,16,18-26,31,34,37-44	
		2-е Мантуровское СПК "Восток"	4,5,7,8,13,15,16,18,25,27-29,31,38,39, части кварталов 14(выделы 1-26,ч.27,28-30,ч.31,ч.32,33,34), 32 (выделы 1,ч.2,3,ч.4,ч.5,6,ч.7,ч.8,9-20), 33 выделы 1-7,ч.8,ч.9,10-24), 34 (выделы 1-10, ч.11,12,13), 35 (выделы 1-4,ч.5,6,ч.7,8,ч.9,ч.10,11), 36 (выделы ч.1,ч.2,3-13), 37 (выделы ч.1,ч.2,ч.3,4-12)	
		2-е Мантуровское колхоз "Заречье"	2,10-15,17,28-31	
		Октябрьское	13,20-22,28,29,30,36,37,42-44,49-51,56-58,63,69,70,76	
		Угорское	1-17,23-32,37-46,51-60,64-73,77-82,90-96,104-111,119-125,133-138,146-151,159-163,170-174,181-185,190	
		Карьковское	55,56,62,63,69,70,78,79,86-88,96-98,106-108,118,119	
		Вочеровское	29,35,36,53,60,61,68,76,84,103,115,116, части кварталов 43 (выделы 1-26,ч.27,28,29,ч.30,31,ч.32,33-43), 44 (выделы 1-14,ч.15,16-19,ч.20, ч.21,22,ч.23,ч.24,25,ч.26,ч.27,ч.28,29-40), 52 (выделы ч.1,2,ч.3,4-44)	
		Ухтубужское	4-7,12,14,15,18,20-22,25,26,30,32,34-40	
Договор аренды	Костромская / Галичский / Галичское	Берёзовское	170-176,180-182,184,189-193,203-206,212,218,234,239,240, 246,251,252,258-263,281,291-295	8384,8

№ 925 от 09.07.2021		Заозёрное	42,43	
		Галичское	84,85,88-96	
		Лопаревское	ч.28, ч.29, 34,42,45	
		Пригородное	7-12,21-24,44,45	
Договор аренды № 927 от 23.07.2021	Костромская /Островский /Островское	1-е Адищевское	21,22,35,36,54-56,70,77,90,91,96-98	24143
		2-е Адищевское	39-45,53,64,74,80,86,91-93,99,100,105,108-118	
		1-е Островское	34,35,38,74,75,91,101-103,105	
		2-е Островское	71,72,83-89,90,93,97,98,100,101,103,106-115,118,119,123,127,131,134,135,139-144,155-162,164-166,169-174	
		Дымницкое	61,67-69	
		Заборское	10,11,19-21,28-31,34-41,51-61,69-77,86-93,106,107,115	
Договор аренды № 929 от 03.09.2021	Костромская /Шарьинский /Шарьинское	1-е Шангское	9,10,19,20,32,33,55,63,64,83-85, ч.99 (выделы 2-10,16-27,39-45,48-51,59-68,73-75), ч. 119 (выделы 16-19,48-60,62,66-69), ч. 120 (выделы 4-9,14-16,70,76)	50065,4
		2-е Шангское	1-3,11,21,23,34-36,38-42,44,45,56-59,62,63,65,66,69,71,73,74,76	
		Васеневское	1-3,5-14,16-22,25-33,37-42,44,47,48,50-53,73-77,94,100-103,117-121,137-141,153-157,161,163-173	
		Дюковское	1,8,9,11,12,14,15,21,23,28,30,32,38,39,42,50-56,60-65,71-77,80-86,91,92,101-103,116,122,123,127,ч. 104 (выделы 1-11,ч.12,ч.13,ч.14,15-18,ч.19,ч.20,21-34,36,ч.37,38), ч. 105 (выделы 1-14,ч.15, 16-18,ч.19, ч.20, ч.21, ч. 22, ч.23,24-28,ч. 29,30-52,54,ч. 55,56), ч.126 (выделы 1,2,ч.3, ч.4,5-11,ч.12,13,ч.14,15-20,ч.21,22-27,ч.28,29-37,ч.38,ч.39,ч.40,41-52)	
		Матвеевское	22,23,27-46,49-56,58-64,66,68-70,74-78	
		Троицкое	118,119	
		Шарьинское	8-11,20-23,25-28,112,113,131,132,155,156,164,165,166, ч. 184 (выделы 1-22,24-31)	
		Шекшемское	7	
		Костромская /Поназыревский /Шарьинское	Одоевское	

Договор аренды № 931 от 14.10.2021	Костромская /Солигаличский /Солигаличское	Колногорское	81-86,99-104,106,107,116-132,134-177, ч.94 (выделы 1-16,21,22), ч.95 (выделы 1-11,13,18,19), ч.96 (выделы 1-7,12,15,16), ч.97 (выделы 1-9,12-16,23-25), ч.98 (выделы 1-7,10-15,22-26)	18139
		1-е Корцовское	35-37,49,50,59	
	Костромская /Буйский /Солигаличское	Колногорское	ч.94 (выделы 17-20), ч.95 (выделы 12,14-17), ч.96 (выделы 10,11,17-22), ч.98 (выделы 8,9,16-21)	
Договор аренды № 939 от 11.05.2022	Костромская /Буйский /Буйское	Колыбаевское	3,4,6-10,12-104,106-137,139-145,147,151-155,157,158,160	122262,9
		Полдневское	2-5,9,11-13,15-17,21-29,31-37,42-44,46-48,50-51,53-60,62,65,66,68-70,74-76,78,79,81-84,86-93,95,97,99,101-105,107-114,120-126,128-133,140-141,143, ч.96 (выделы 1-20, ч.23,24-33), ч.98 (выделы 1-15,ч.16,17-27), ч.116 (выделы 1,ч.2,ч.3,ч.4,5-7,ч.8,ч.9,10-23), ч.117 (выделы 1-8, ч.9,10-15), ч. 118 (выделы (1-14,ч.15,16-21), ч.119 (выделы 1-17,ч.18,19-22), ч.134 (выделы 1,ч.2,3-20), ч.135 (выделы 1,ч.2,3-5,ч.6,7-9), ч.136 (выделы 1,2,ч.3,4-10), ч.137 (выделы 1,2,ч.3,4-17), ч.138 (выделы 1-8,ч.9,10-13), ч.139 (выделы 1,ч.2,3-10)	
		Северное	59-67,72-79,82-84,87,88,92,105	
		Заречное	1-84,86-101,103,105,106-109	
		Шушкодомское	1-14,30,37,38,56-63,65,74,77-79,85-89,92-95,110	
		Ликургское	1-3,11,12,29-31,47,48,65	
		Пригородное	ч.4 (выделы ч.1,2,ч.3,4-8), ч.5 (выделы 1,ч.2,3-13), ч.6 (выделы 1-4,ч.5,6-10), ч.7 (выделы 1,ч.2,3,4,ч.5,6-10), 12-19,33-37,43,48,53,55-57,59,64-69,104,105,132,133,135,144,150-153,158,161,166-168,170,171,173-178	
		Романцевское	1-26,28-46,48,49,52-71,73-85,87-90,91-94	
		Буйское МУП "Устиново"	4,6-10,14-16,18,20-22,25,27-29,31-34	
		Буйское МУП "Дьяконово"	7-9,17,20,27,28,34,36,37,40,44,45,47,48,50,55,57	
		Буйское к/х "Василенко"	9,18,28,29	

		Буйское МУП "Лужок"	1,13,15-17	
		Буйское ООО "Ферапонтовское"	15,22,28,29,38,39,40	
		Буйское МУП "Нива"	12,19-21	
		Буйское МУП "Княжево"	1,3,4,7,16,20-22,24-26	
		Буйское МУП "Восход"	15,16,18,27-29	
		Буйское МУП "Дор"	1,2,5-7,17,22-24	
		Буйское МУП "Авангард"	3,4,6,8-11,13-16,19-25,27-29,32	
		Буйское МУП "Векса"	1,5,8-18,20,21	
		Буйское МУП "Истоки"	1,4-6	
		Буйское МУП "Родник"	01.мар	
		Буйское МУП "Маяк"	1-6,8-14	
		Буйское МУП "Борок"	1-8,11,13-24	
		Буйское МУП "Зарница"	1,3-5,7-10,12-16,19-21,23,24,26	
Договор аренды № 940 от 11.05.2022	Костромская /Пыщугский /Пыщугское	Красное	2-5, ч.6 (выделы 1-3,6-10,12-46), 8,9,11,13,17,19,20,23,25,26,37,59,60,64-67	64428,9
		Михайловицкое	2,5-7,11-13,19-21,26,27,30,31,37,39,40,41,44-53	
		Ключевское	1-4,10,34,37-40,42,44-48,54,55,62,65-75	
		2-е Пыщугское	1-3,17,18,20,21,23-28,31,33,36,38-41,50,53,54, ч. 55 (выделы 1-24,30-43,45), ч.58 (выделы 1-7,13-15,17-42,44-46,48,49,52-60,62,64-91), ч.59 (выделы 1-17,21,22,24-46,49), 62,63,65,67-72,81, ч.82 (выделы 1-53,55-83), 83-89, ч.90 (выделы 1-13, 15-20, 22-29, 31), 113-132, 134-136, 141,143,144,150, ч.175 (выделы 1-15,22-24) 176-177,183,184,186-191,194-198	
		2-е Носковское	3,11-16,18,24-33,36-40,ч.41 (выделы 1-30,32,33), 44,45,53-57,74,75,92,94-99	
		1-е Пыщугское	4-6,9-11,23,42, ч.47 (выделы 1-9,11,13-20), 52,57,60	

		1-е Носковское	15-17,22-31,33-37,48,50,55,61,64,70,71,76,90,92-94,96-97,98,99
	Костромская /Вохомский /Пыщугское	Красное	18,30-33,34,35,73,74
	Костромская /Шарьинский /Пыщугское	Михайловицкое	54-57
		Красное	72,77-80

Арендуемые лесные участки расположены на территории: Чухломского лесничества Антроповского муниципального района; Судиславского лесничества Судиславского и Сусанинского муниципальных районов; Павинского лесничества Павинского муниципального района; Нейского лесничества Нейского муниципального округа, Кологривского лесничества Кологривского муниципального округа, Галичского лесничества Галичского муниципального района, Мантуровского лесничества городского округа города Мантурово, Островского лесничества Островского муниципального округа, Шарьинского лесничества Шарьинского муниципального района и Поназыревского муниципального округа, Солигаличского лесничества Солигаличского и Буйского района, Пыщугского лесничества Пыщугского муниципального округа и Вохомского и Шарьинского районов Костромской области (рис. 1.1-1.15).

Рис. 1.1. Карта-схема аренды в Антроповском муниципальном районе

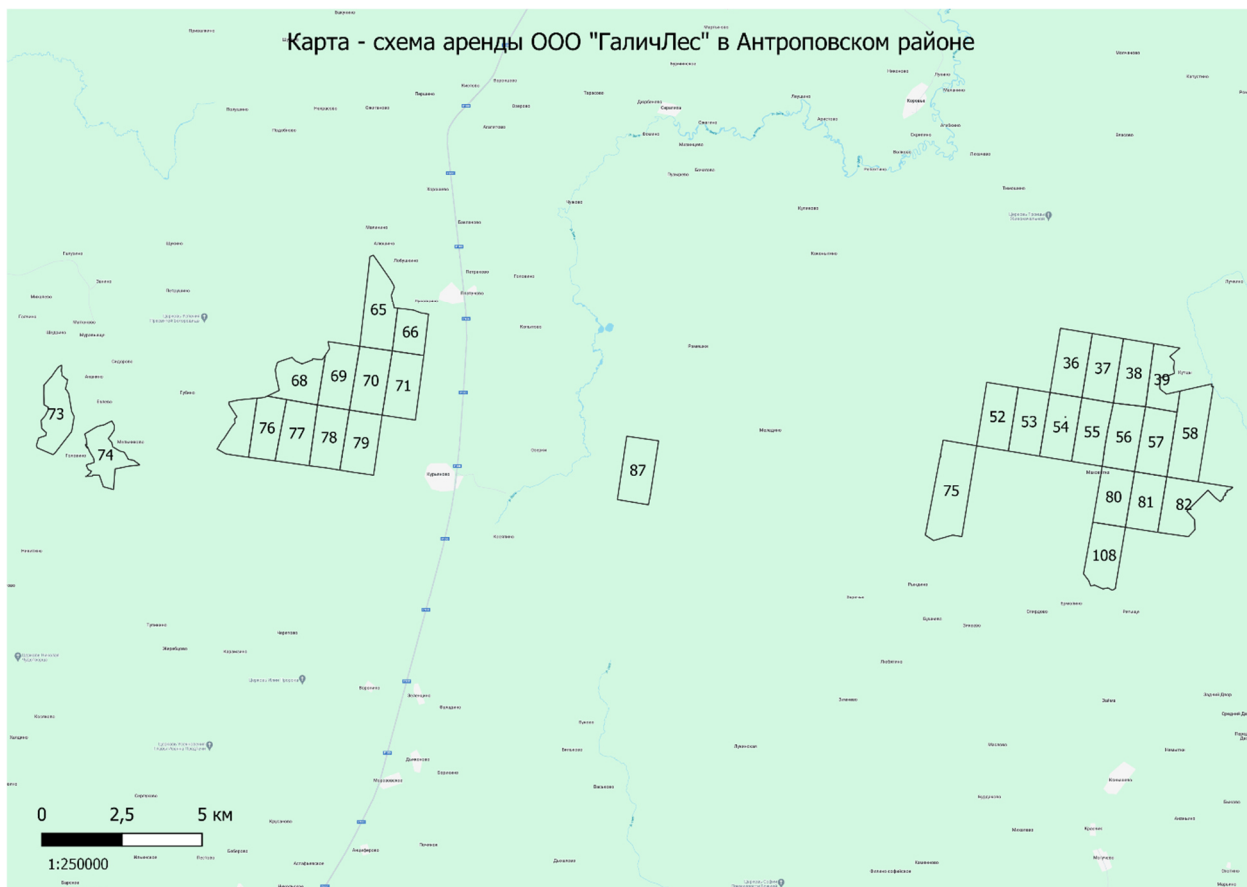


Рис. 1.2. Карта-схема аренды в Буйском муниципальном районе

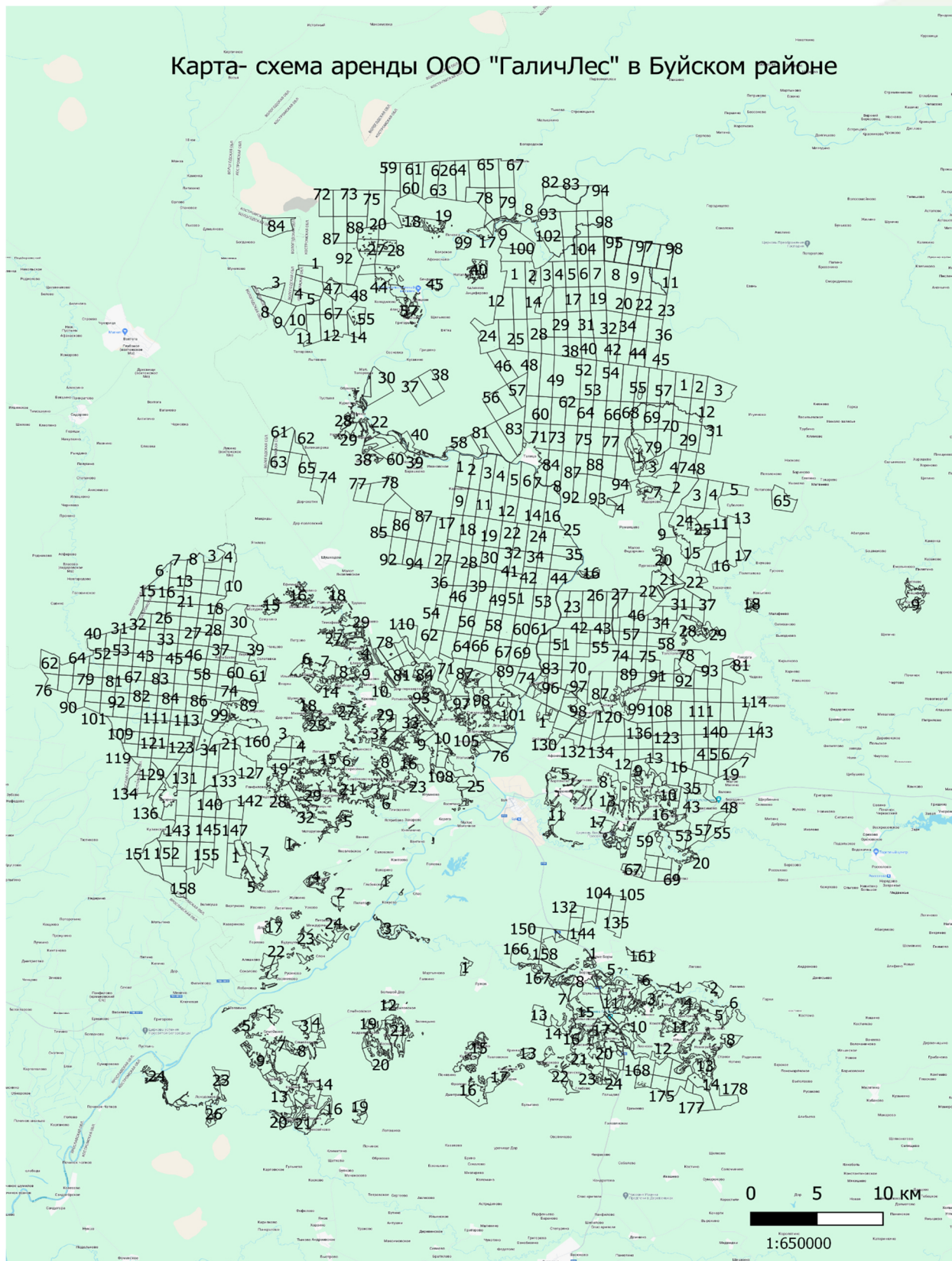


Рис.1.3. Карта-схема аренды в Вохомском муниципальном районе

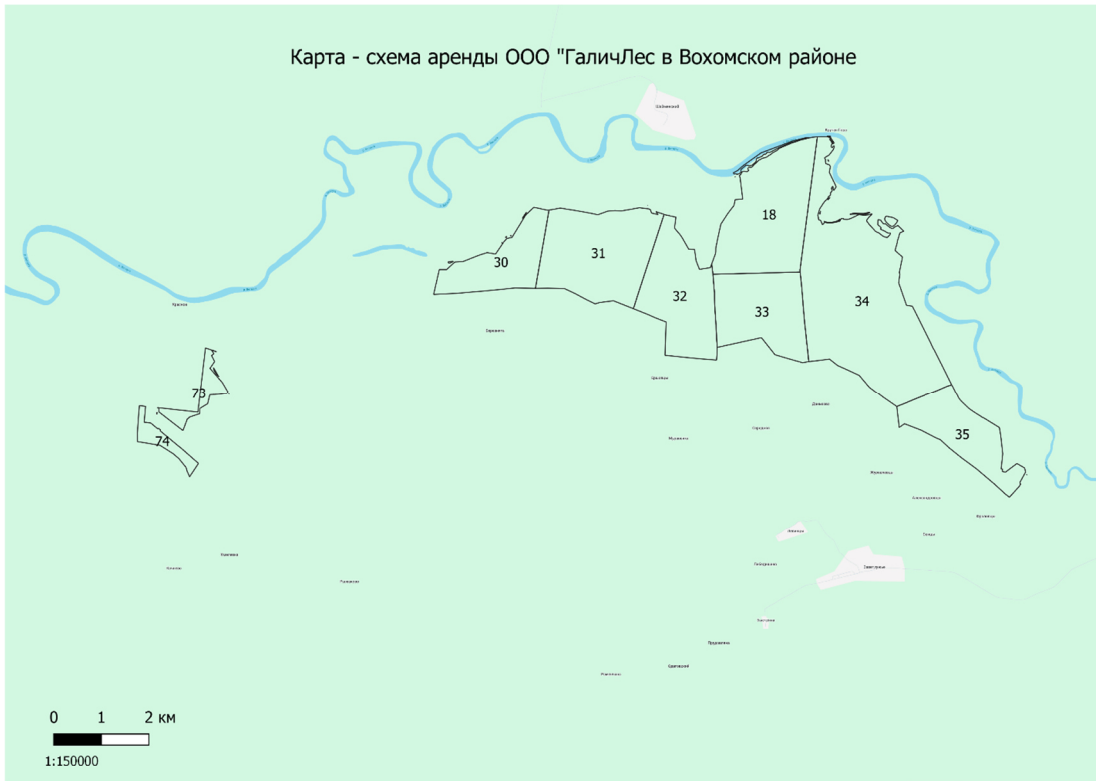


Рис.1.4. Карта-схема аренды в Галичском муниципальном районе

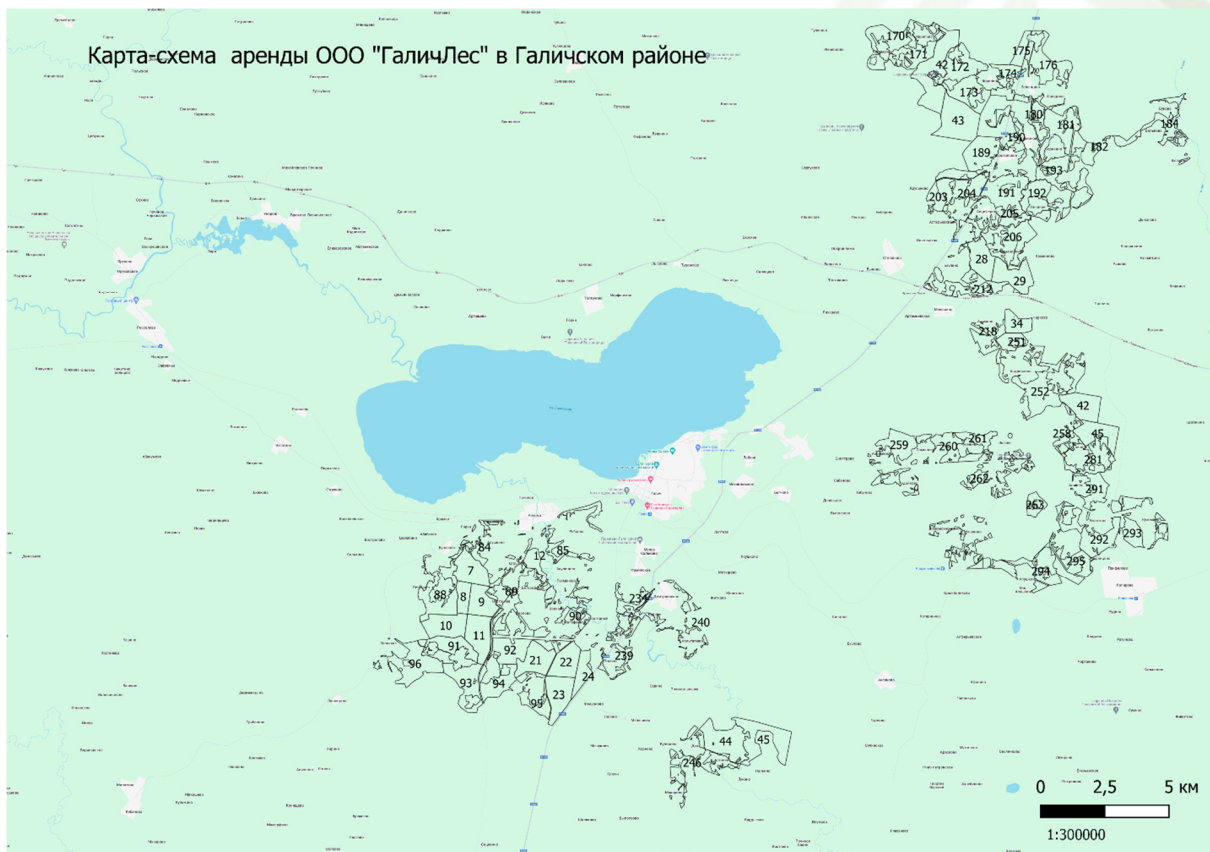


Рис.1.5. Карта-схема аренды в городском округе города Мантурово

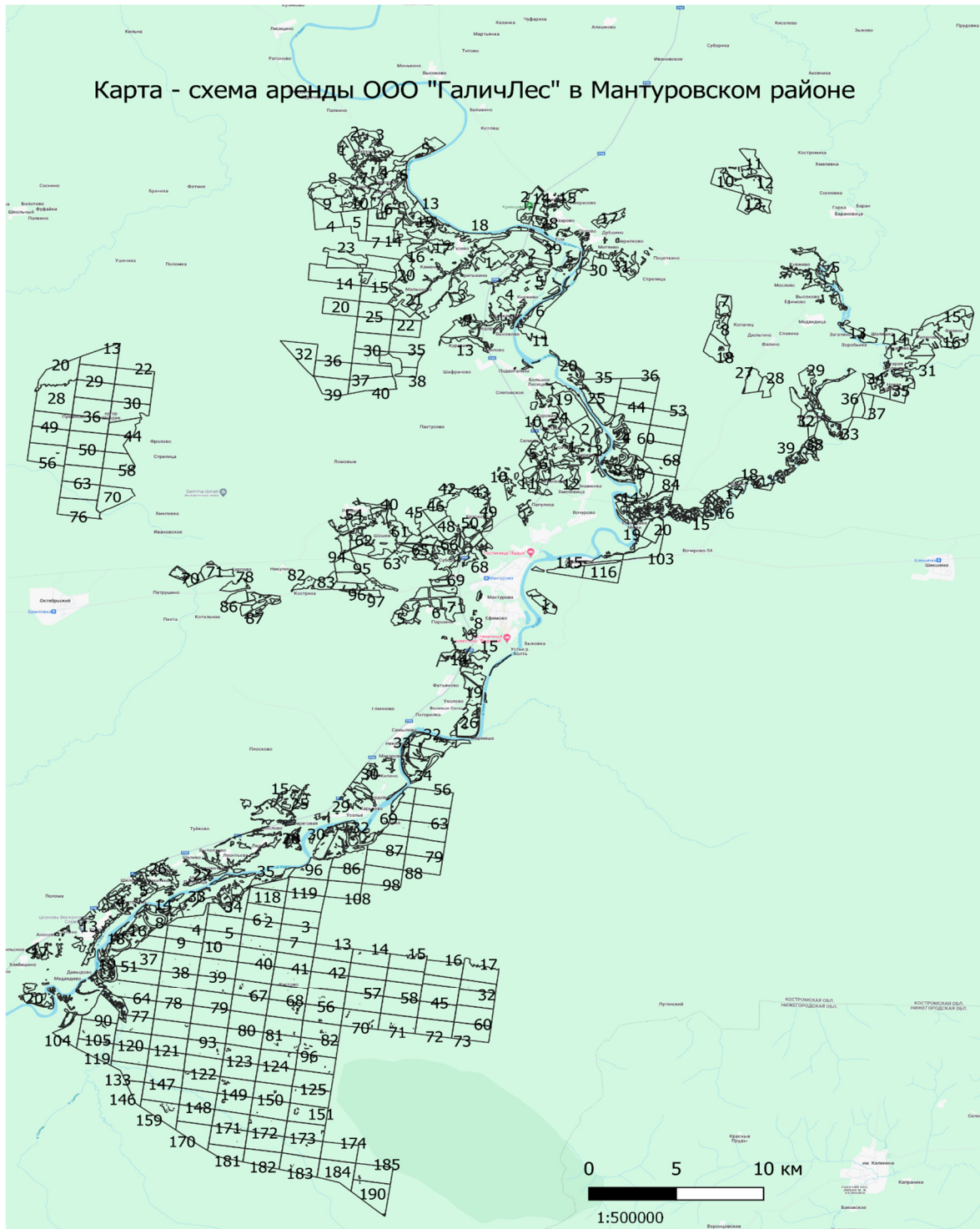


Рис.1.6. Карта-схема аренды в Кологривском муниципальном районе

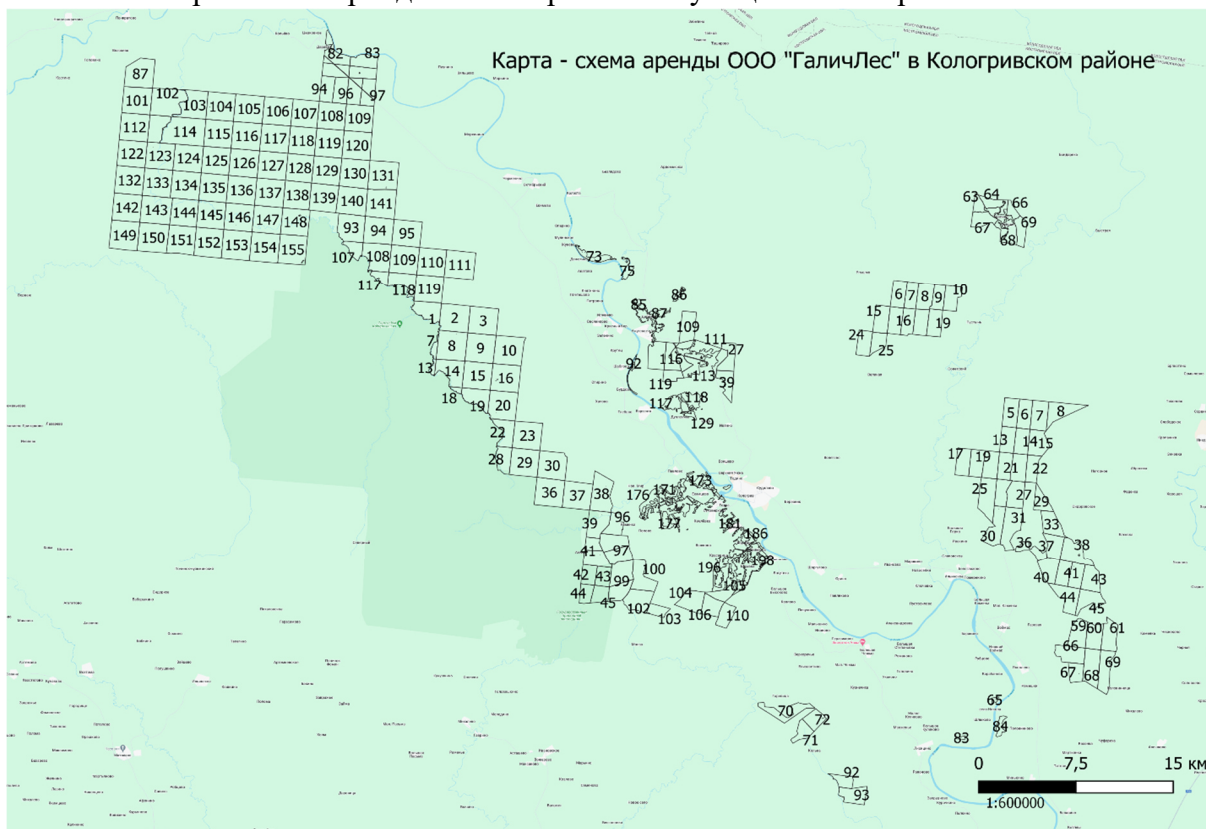


Рис. 1.7. Карта-схема аренды в Нейском округе

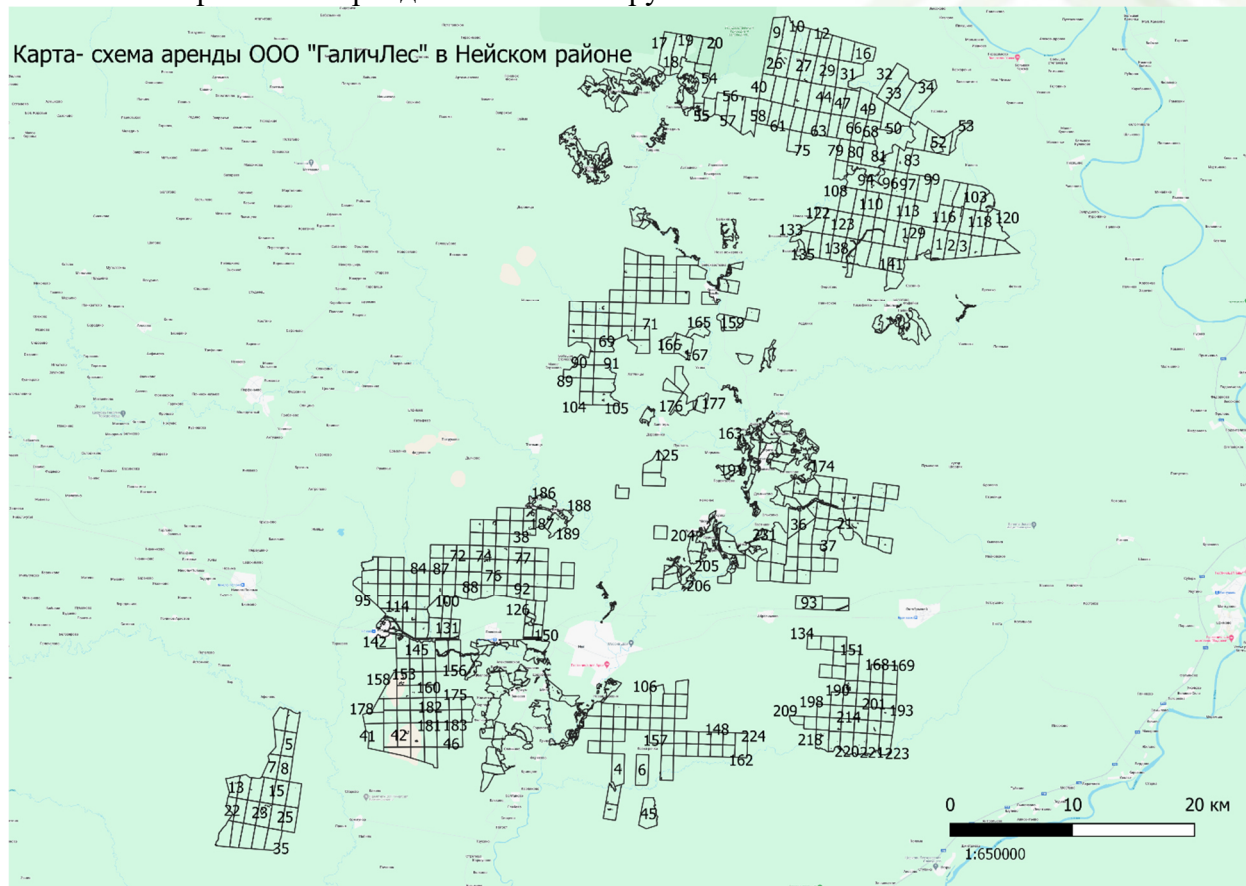


Рис. 1.8. Карта-схема аренды в Островском округе

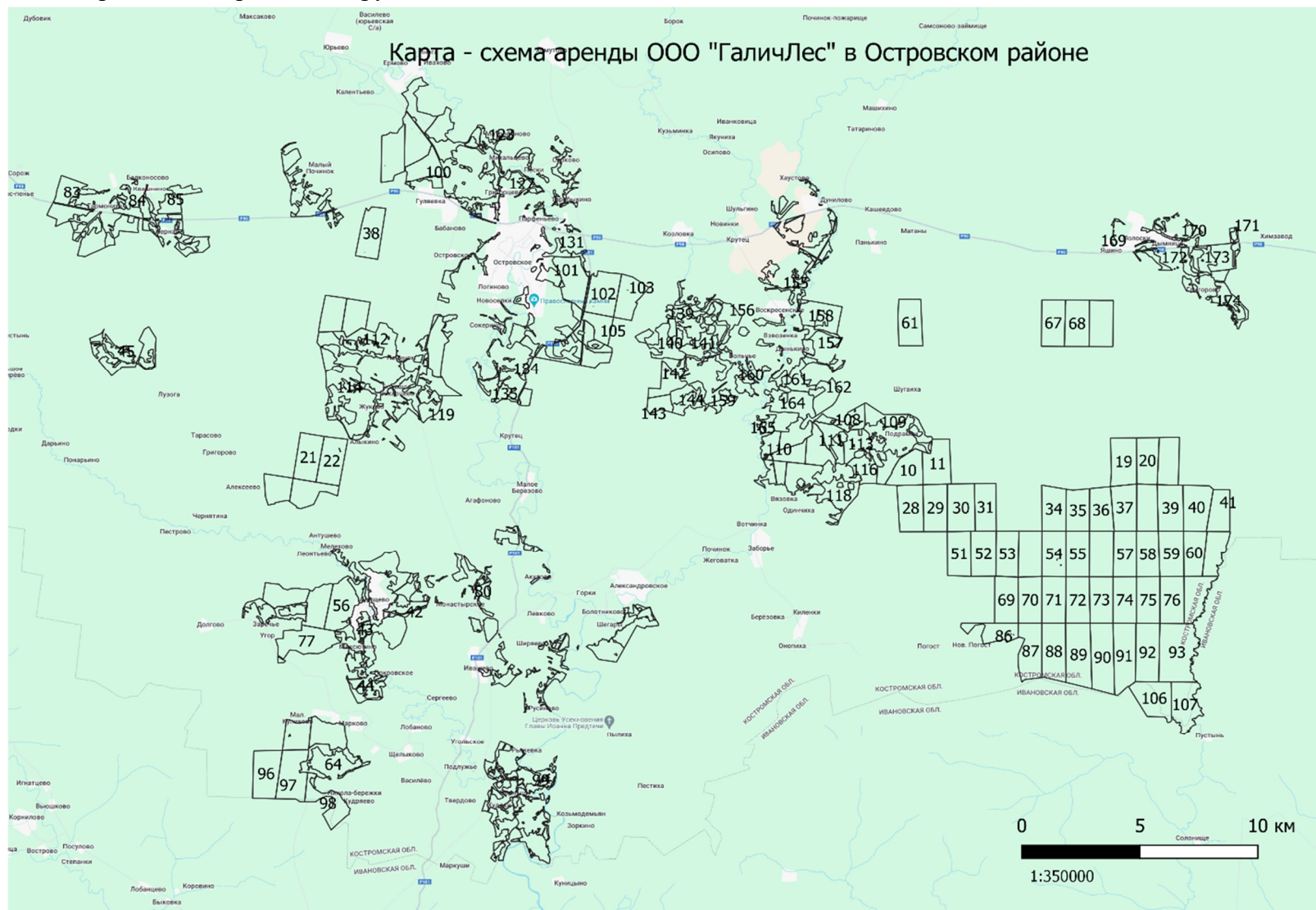


Рис. 1.9. Карта – схема аренды в Павинском муниципальном районе

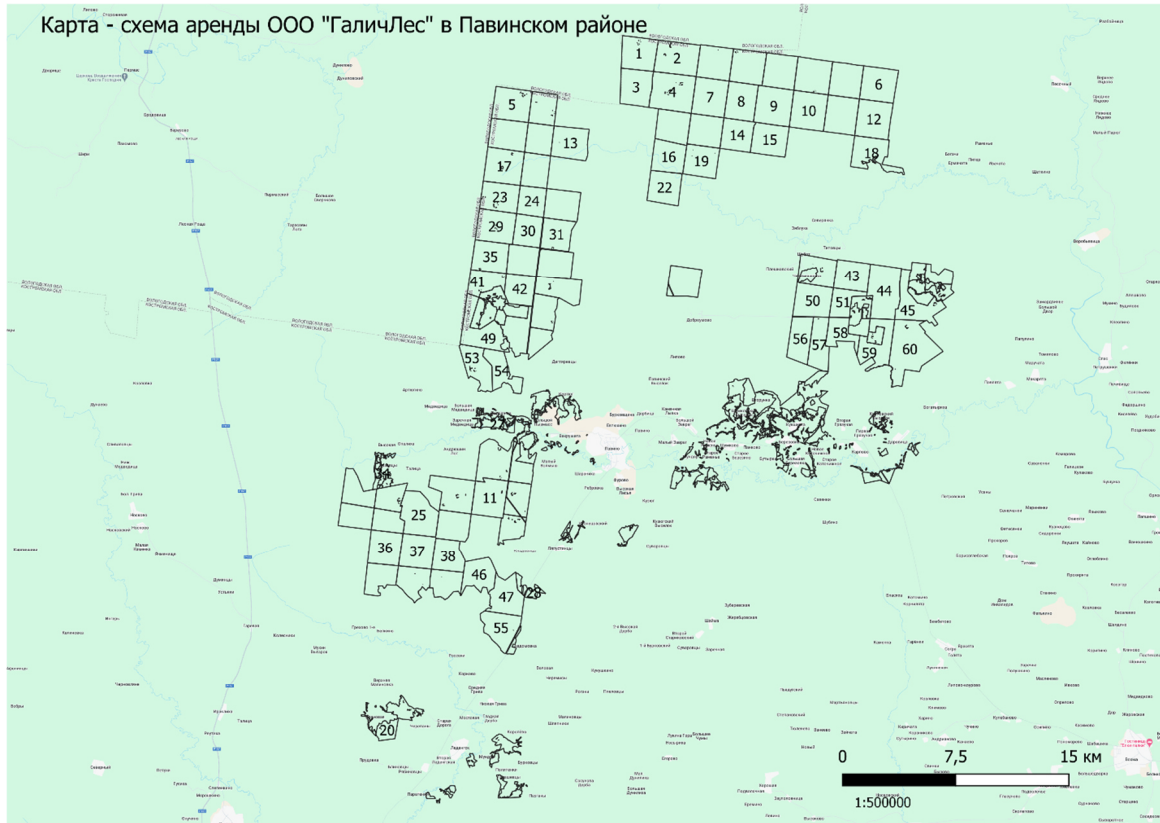


Рис. 1.10. Карта-схема аренды в Поназыревском округе

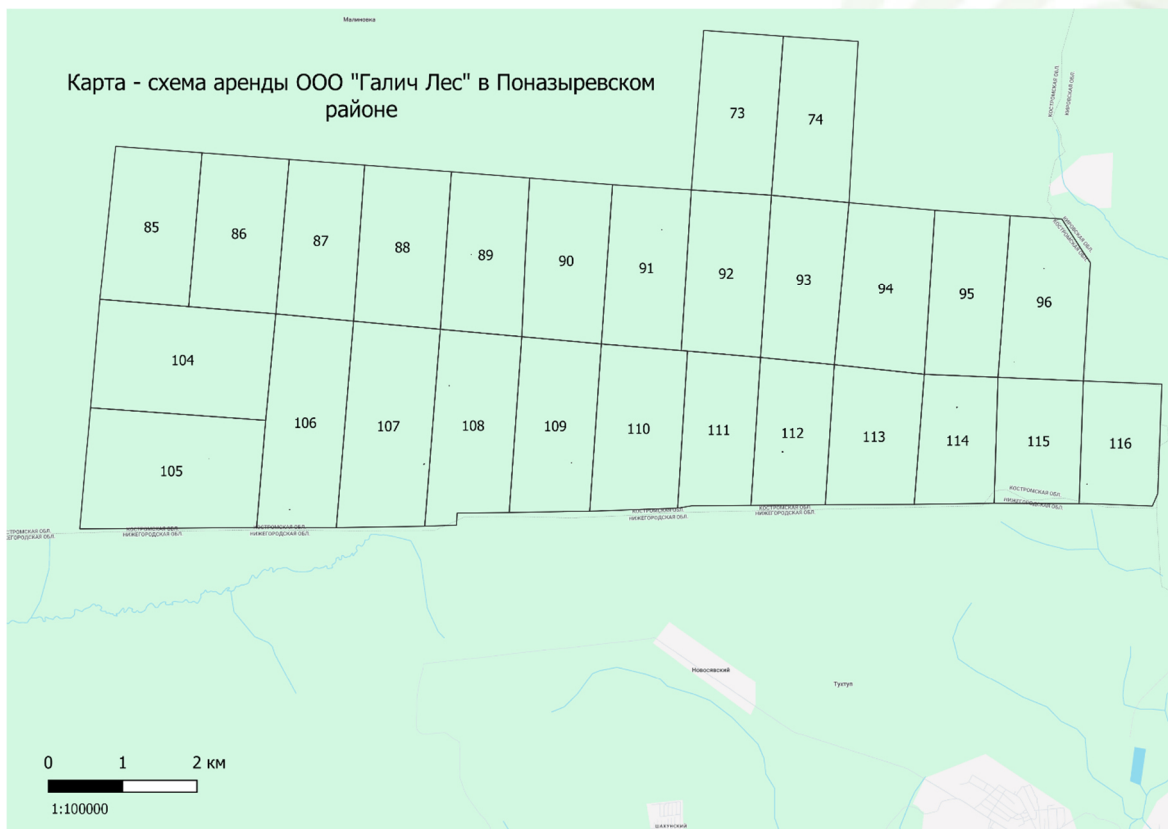


Рис. 1. 11. Карта-схема аренды в Пыщугском округе

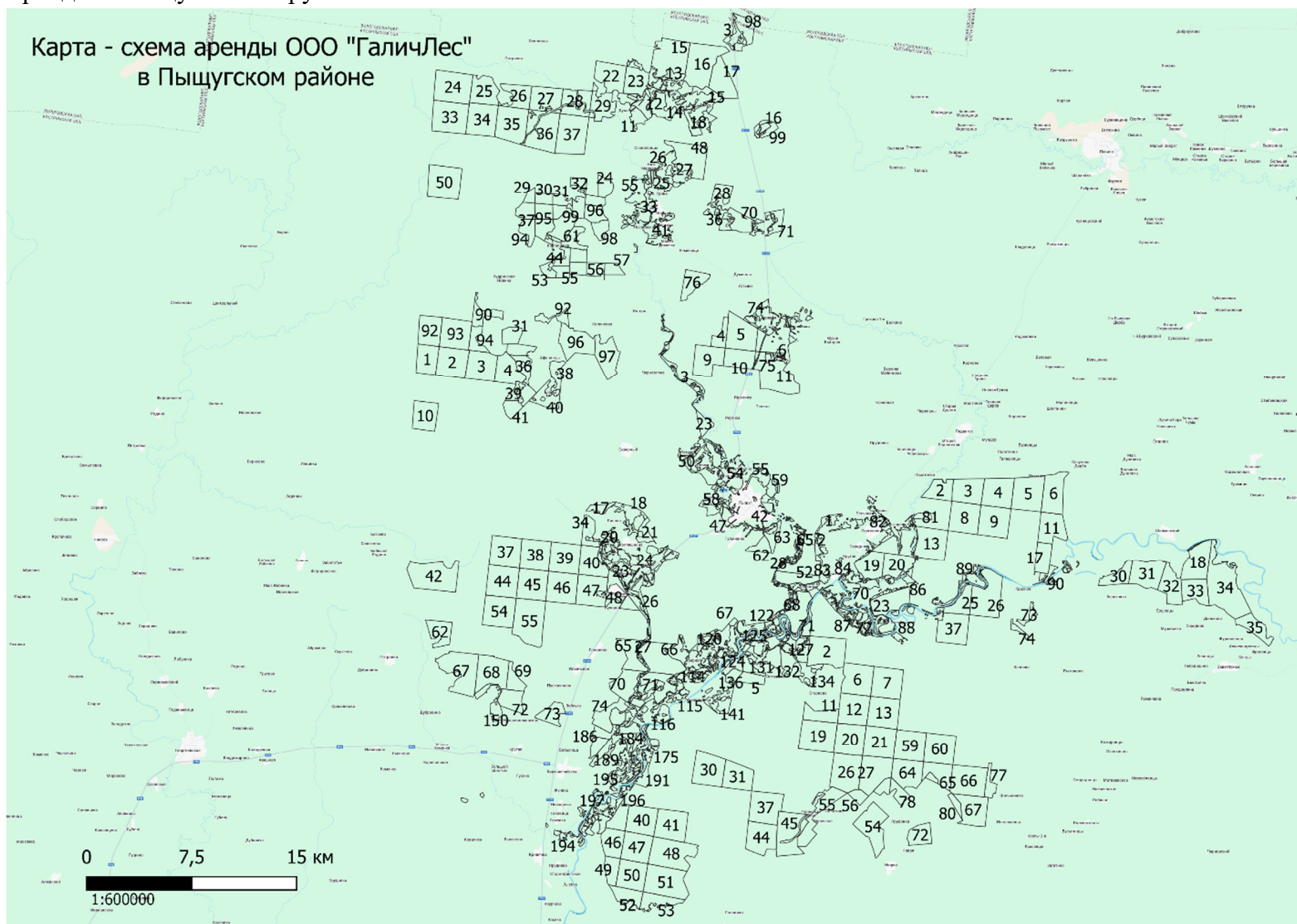


Рис. 1.12. Карта-схема аренды в Солигаличском муниципальном районе

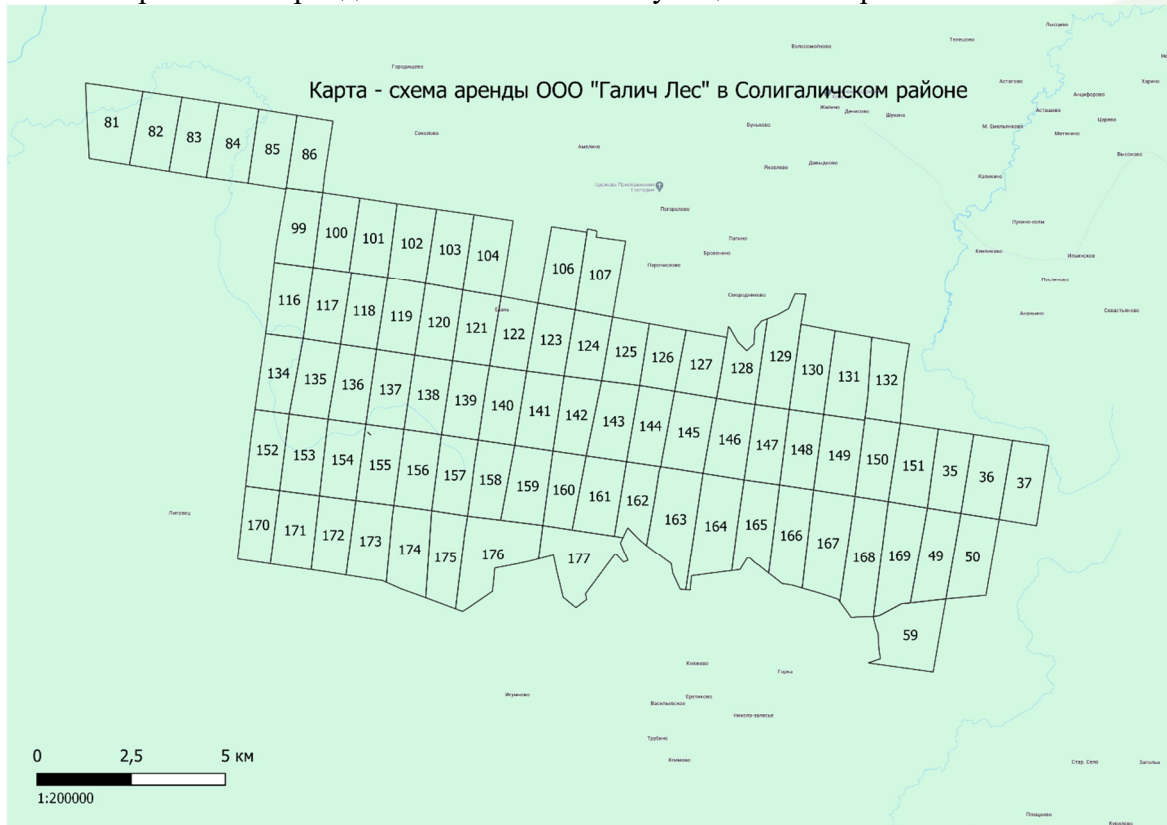


Рис. 1.13. Карта-схема аренды в Судиславском муниципальном районе

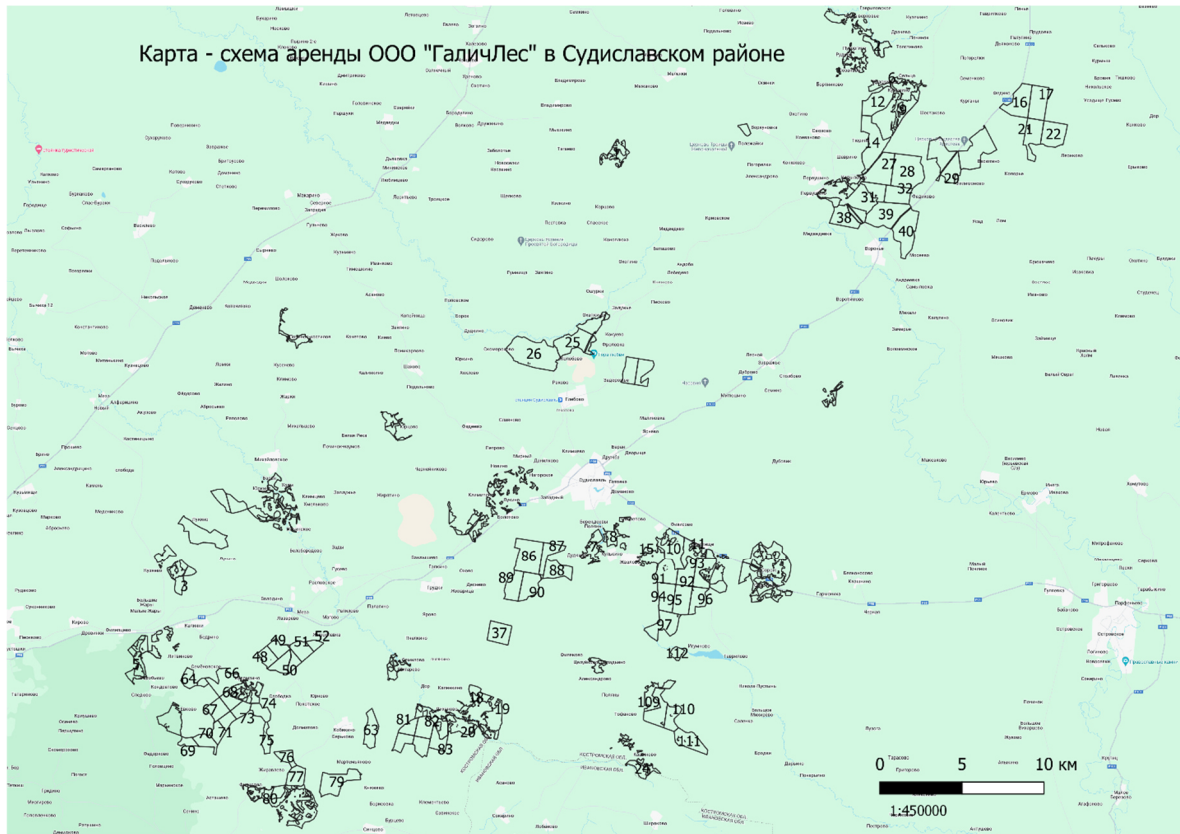


Рис.1.14. Карта-схема аренды в Сусанинском муниципальном районе

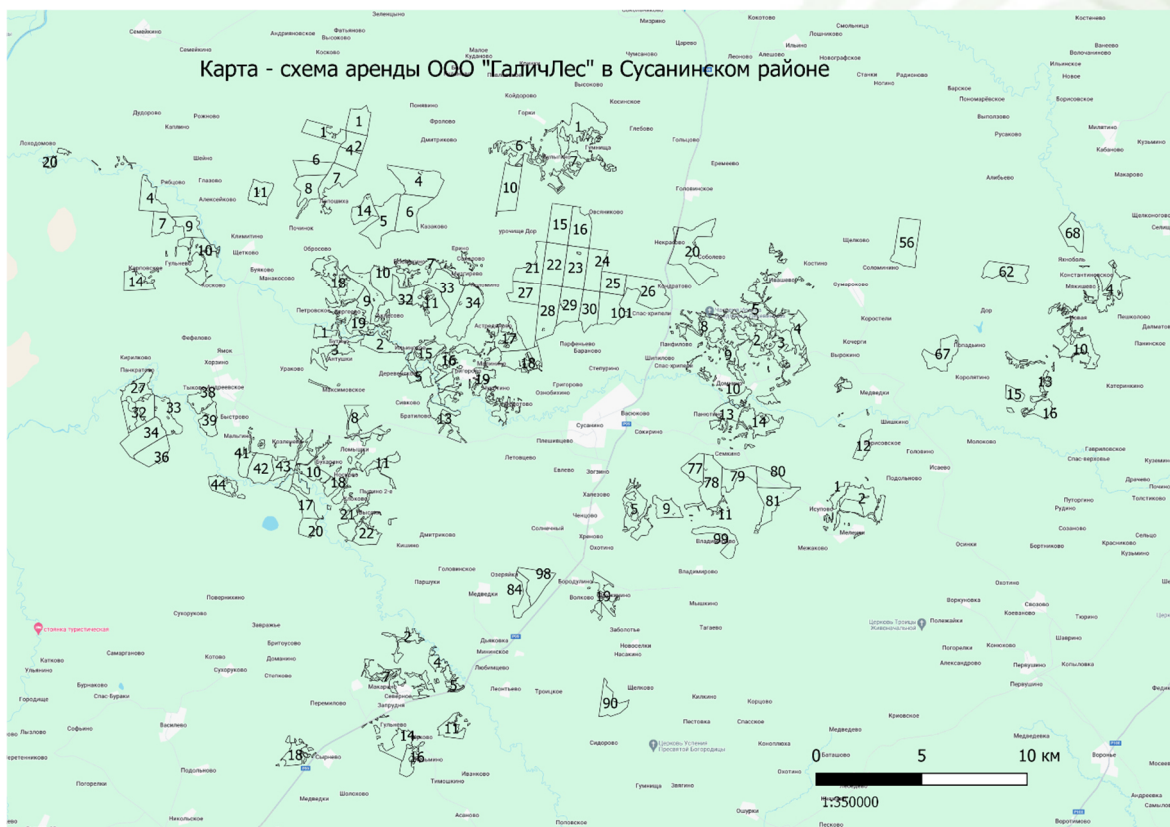
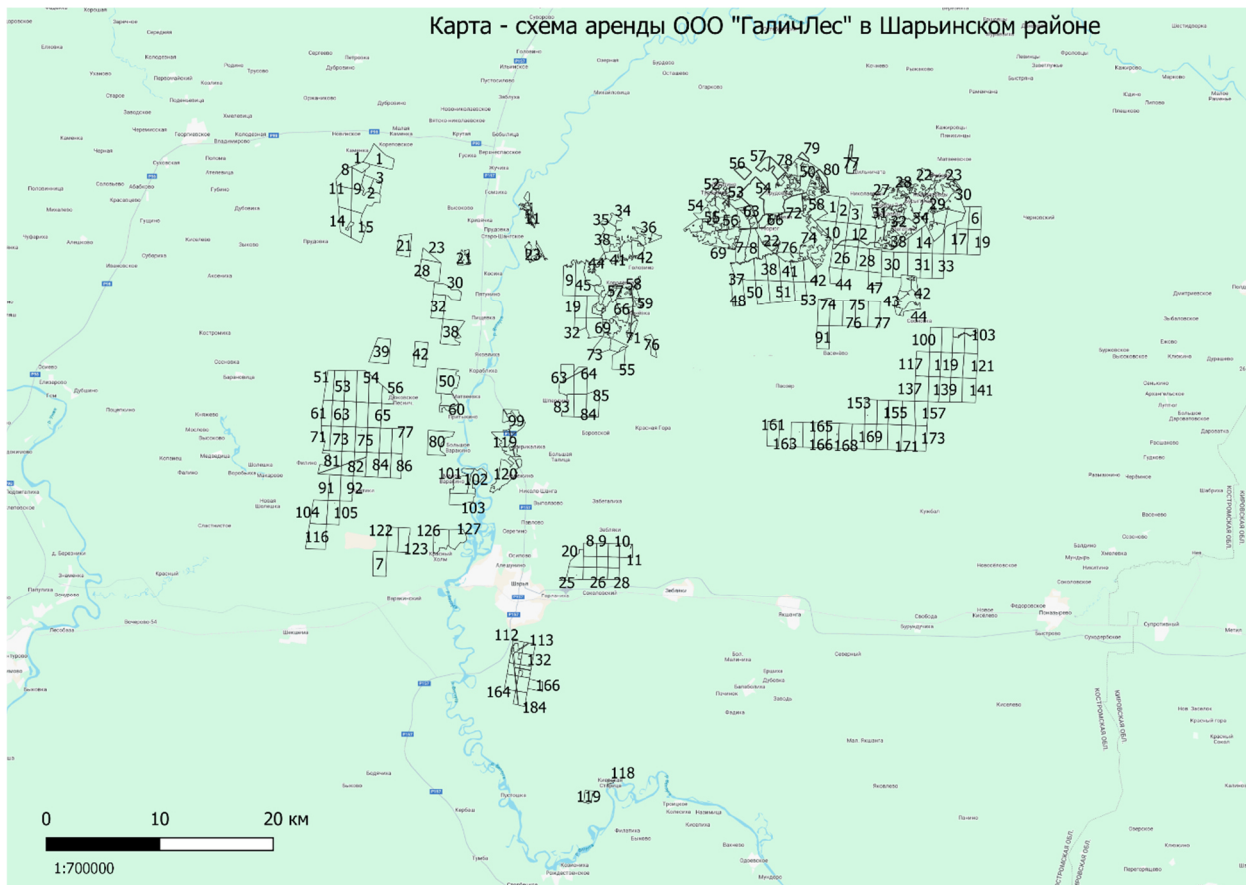


Рис. 1.15. Карта-схема аренды в Шарьинском муниципальном районе



ЦЕЛИ И ЗАДАЧИ

Долгосрочными **целями** деятельности предприятия ООО «ГаличЛес» являются:

- Поддержание или увеличение площади лесов и других занятых лесными насаждениями земель, а также повышения качества экономических, экологических, культурных и социальных функций и ценностей лесов, почвенных и водных ресурсов.
- поддержание и укрепление здоровья и жизнеспособности лесных экосистем и восстановление деградированных лесных экосистем;
- поддержание и усиление защитных функций лесов, таких как защита водных ресурсов, объектов инфраструктуры, почв от эрозии, защита от негативного воздействия водных ресурсов, таких как наводнения и лавины;
- сведение к минимуму риска деградации и повреждения естественных экосистем;
- стабильная и прибыльная работа, направленная на получение максимального размера добавленной стоимости;
- выполнение производственно-финансовых планов по объемам и себестоимости заготовки и вывозки древесины;
- внедрение прогрессивных технологий и освоение новой технологии лесозаготовок;
- соблюдение российского и международного лесного законодательства;
- сохранение и улучшение природоохранных и социальных функций леса;

- сохранение и преумножение биоразнообразия лесных экосистем;
- обеспечение социальных гарантий и безопасных условий труда работников предприятия;
- трудоустройство местного населения;
- поддержание и развитие социальной сферы района деятельности предприятия;
- учет предприятием долговременных интересов местного населения;
- участие в обсуждениях экологических и социальных вопросов управления лесами с заинтересованными сторонами и местной общественностью;
- развитие добровольной лесной сертификации и приверженность Российскому национальному стандарту лесопромышленного управления.

Исходя из вышеназванных целей, предприятие ставит перед собой следующие **задачи:** (в качестве среднесрочных и краткосрочных целей)

в экономической сфере:

- организовывать и проводить лесозаготовительные работы в полном соответствии с Планом лесопромышленного управления (Проектами освоения лесов);
- увеличивать объем лесозаготовок в пределах расчетных показателей;
- развивать инфраструктуру предприятия;
- своевременно выплачивать все виды налогов, сборов и отчислений, предусмотренных законодательством.

в экологической сфере:

- не допускать переруба расчетной лесосеки, установленной Планом лесопромышленного управления (Проектом освоения лесов) и обеспечивающей неистощительное лесопользование;
- не производить незаконную заготовку древесины: без разрешительных документов, сверх разрешенного объема, в лесах высокой природоохранной ценности;
- осуществлять контроль поставок древесины, во избежание приобретения незаконно заготовленной древесины и древесины, заготовленной в лесах природоохранной ценности;
- увеличивать долю узколесосечных и несплошных рубок; внедрять эффективную систему лесовосстановительных мероприятий за счет максимального использования естественных лесовозобновительных процессов и сохранения элементов лесной среды на вырубках путем внедрения природосообразных технологий лесозаготовок;
- поддерживать систему охраны и защиты лесов от пожаров, болезней и вредителей, незаконных рубок и других видов деятельности;
- выявлять и поддерживать леса, имеющие высокие природоохранные ценности; внедрять эффективную систему управления ими (учет, режим пользования, охрану, мониторинг);
- выявлять и сохранять места обитания редких и уязвимых видов флоры и фауны, ключевые биотопы и природные объекты, являющиеся элементами биоразнообразия лесных экосистем;
- предупреждать и минимизировать при лесозаготовках, строительстве и эксплуатации дорог эрозию и деградацию почвы, нарушение водотоков, загрязнение вод.

в социальной сфере:

- принимать на работу преимущественно местных жителей, не допуская дискриминацию по национальному, религиозному и половому признаку, проводить профессиональное обучение работников;

- добиваться выполнения правил охраны труда и личной безопасности;
- обеспечить работников безопасным оборудованием, спецодеждой и СИЗ;
- своевременно выдавать заработную плату работникам;
- сохранять возможность использования леса для нужд местного населения путем развития традиционных лесных промыслов и побочного пользования, туризма, отдыха, охоты, рыбной ловли;
- выявлять и сохранять участки леса и места, имеющие культурное, историческое, религиозное, экологическое и хозяйственное значение для местного населения.

Арендуемые лесные участки расположены на территории: Чухломского лесничества Антроповского муниципального района; Судиславского лесничества Судиславского и Сусанинского муниципальных районов; Павинского лесничества Павинского муниципального района; Нейского лесничества Нейского муниципального округа, Кологривского лесничества Кологривского муниципального округа, Галичского лесничества Галичского муниципального района, Мантуровского лесничества городского округа города Мантурово, Островского лесничества Островского муниципального округа, Шарьинского лесничества Шарьинского муниципального района и Поназыревского муниципального округа, Солигаличского лесничества Солигаличского и Буйского района, Пыщугского лесничества Пыщугского муниципального округа и Вохомского и Шарьинского районов Костромской области.

ХАРАКТЕРИСТИКА ОКРУЖАЮЩЕЙ СРЕДЫ

Климат Костромской области Климат умеренно-континентальный, с умеренно тёплым летом и умеренно суровой и снежной зимой. Существенное влияние на местные климатические условия оказывают ветры со стороны Атлантики и Средиземноморья, что определяет преобладание южного, юго- западного переноса воздуха.

Средние температуры: января -12°C , июля 18°C . Осадков около 600 мм в год (максимум - летом). В Костроме выпадает в среднем 554 мм осадков в год, число дней с осадками в году - 156, в Солигаличе - 166, в Кологриве - 158. Изменчивость месячных сумм осадков по годам довольно велика, особенно в тёплый период, когда месячные суммы могут значительно отклоняться от многолетних средних значений. Вегетационный период 110-140 дней. Абсолютный минимум температуры воздуха составляет минус $46-50^{\circ}\text{C}$. Максимальная плюсовая температура $34-37^{\circ}\text{C}$. Зима на севере области значительно длиннее, чем в южных её районах, а лето - короче. Преобладающим направлением ветра зимой является юго-западное и южное; весной - юго-западное и северо-западное; летом - западное, а на востоке области - западное и северное; осенью всюду преобладает юго-западное направление ветра.

Анализируемая территория относится к зоне достаточного увлажнения. Среднегодовое количество осадков около 600 мм, максимум приходится на лето, минимум на зиму. Количество осадков преобладает над испарением.

Устойчивый снежный покров ложится во второй декаде ноября и держится 150-155 дней. Среднее время появления снегового покрова 26 октября, время образования устойчивого снежного покрова – 21 ноября. Дата разрушения снежного покрова 15-20 апреля, средняя мощность снегового покрова 60 см. Глубина промерзания почвы 160 см.

В течение всего года преобладают южные, юго-западные ветра (декабрь - февраль), западные и северо-западные ветра (июнь – август). Средняя скорость ветра составляет 3,9 м/сек.

Территория характеризуется высокой относительной влажностью воздуха, достигающей в октябре 73-84%. В мае она снижается до 48-56%, в отдельные годы бывают засушливые периоды.

Климатические условия благоприятны для роста и развития произрастающих здесь древесных и кустарниковых пород. Продолжительность вегетационного периода 160 дней.

Рельеф анализируемой территории равнинно-холмистый с высотами 100-150 м над уровнем моря. На процесс почвообразования большое влияние оказали умеренно континентальный климат и характер почвообразующих пород - моренные и покровные суглинки, древнеаллювиальные, водно-ледниковые, моренные супеси и пески.

На управляемых лесных участках преобладают подзолистые и дерново-подзолистые почвы. Подзолистые почвы формируются под хвойными лесами без травянистой растительности или с моховым покрытием в условиях промывного водного режима. На суглинках в низинах с повышенным накоплением влаги, образуются сильно подзолистые почвы с выраженным верхним слоем. В подзолистых почвах повышено содержание легкорастворимых соединений железа, алюминия и марганца.

В районах преобладания травяной растительности – лесных вырубках, редких смешанных, лиственных лесах или под ассоциациями луговой травянистой растительности образуются дерново-подзолистые почвы, формирующиеся на песках различного происхождения, часто флювиогляциальных при условии достаточного увлажнения атмосферными осадками и хорошего дренажа под сосновой и лиственно-сосновой растительностью. Пылеватые тяжелые и средние суглинки приурочены к возвышенным равнинам. Плоские пониженные равнины на поверхности сложены песками и супесями, на небольшой глубине подстилаемыми моренными суглинками.

В низинах и на плоских участках местности, при слабом стоке (плохом дренаже) атмосферных вод, вызывающем их застой на поверхности, а иногда при высоком уровне стояния грунтовых вод, образуются торфянистые и болотистые почвы.

Растительный мир. В соответствии с Приказом МПР России от 18 августа 2014 года № 367 «Об утверждении Перечня лесорастительных зон Российской Федерации и Перечня лесных районов Российской Федерации» управляемые лесные участки относятся к таёжной лесорастительной зоне, южно-таежному району европейской части Российской Федерации.

Большая часть территории покрыта лесными массивами. Лесные земли занимают 205577,5 га или 97,66 % от общей площади и представлены в основном покрытыми лесной растительностью. Не покрытые лесом земли занимают всего 0,13%, представлены несомкнувшимися лесными культурами, вырубками, погибшими насаждениями, прогалинами и пустырями. Нелесные земли составляют 2,7%, большая часть из них представлена болотами, дорогами и просеками. (Таблица 1.2)



ООО «ГаличЛес»

Показатели	Площадь, га														Всего	%
	д/а 918	д/а 919	д/а 921	д/а 922	д/а 923	д/а 924	д/а 925	д/а 926	д/а 927	д/а 929	д/а 931	д/а 939	д/а 940			
1	2	3	4	5	6	7	8	9	10	11	12	13	14	15	16	
1. Общая площадь земель лесного фонда	5894,0	15640,0	75233,1	15142,0	39647,0	56594,5	8384,8	59050,0	24143,0	50065,4	18139,0	122262,9	64428,9	554625	31,9	
2. Лесные земли – всего	5751,7	14921,0	72292,4	14734,5	39039,6	55499,1	8261,3	58212,7	23755,3	49114,7	17903,3	119930,8	63508,1	542925	31,3	
2.1. Покрытые лесной растительностью, всего	5696,6	14771,5	72199,4	14661,4	39033,6	54017,3	8209,8	58191,5	23478,2	48871,3	17728,9	119869,3	63353,0	540082	31,1	
2.1.1 В том числе лесные культуры	1235,9	1612,0	10956,6	757,5	2593,3	11411,3	230,4	7407,2	1922,4	4412,3	2516,4	14996,1	8401,8	68453,2	3,9	
2.2. Непокрытые лесной растительностью, всего	55,1	149,5	93,0	73,1	6,0	1481,8	51,5	21,2	277,1	243,4	174,4	61,5	155,1	2842,7		
в том числе: несомкнувшиеся лесные культуры	20,1	134,5	88,5	5,9	6,0	131,9	34,8	13,3	151,7	97,9	96,1		136,3	917		
лесные питомники, плантации		-	-	-												
редины естественные		-	-	-			0,6							0,6		
фонд лесовосстановления, всего	35,0	15,0	4,5	67,2		1349,9	19,1	7,9	125,4	145,5	78,3	61,5	18,8	1928,1		
в том числе:		-	-	-										0		
гари, погибшие насаждения		1,9	-	12,7		58,5			3,7	50,3				127,1		
вырубки	0,2	1,7	4,5	2,2		784,6	16,1		112,3	66,8				988,4		
прогалины, пустыри	34,8	11,4	-	52,3		506,8	3,0	7,9	9,4	28,4	78,3	61,5	18,8	812,6		
3. Нелесные земли, всего	142,3	719,0	2940,7	407,5	607,4	1095,4	123,5	837,3	387,7	950,74	235,7	2332,2	920,8	11700,2		



ООО «ГаличЛес»

Показатели	Площадь, га														%
	д/а 918	д/а 919	д/а 921	д/а 922	д/а 923	д/а 924	д/а 925	д/а 926	д/а 927	д/а 929	д/а 931	д/а 939	д/а 940	Всего	
1	2	3	4	5	6	7	8	9	10	11	12	13	14	15	16
в том числе:															
пашни		-	-	0,4	1,7	0,5			0,2	0,5		0,4	0,8	4,5	
сенокосы	10,8	2,9	-			209	3,1		53,9	242,7	2,4	227,3	32,7	784,8	
пастбища, луга		-	-			6,9				34,6		57,7	21,3	120,5	
воды	7,6	19,6	-	37,0	40,5	146,6	14,2		48,7	108,8	24,8	115,7	126	689,5	
дороги, просеки	92,0	153,3	576,7	87,1	302,4	355,3	28,9	482,8	142,5	401,9	176,7	815,1	472,5	4087,2	
усадыбы и пр.		-	-	2,9	1,6	8,1			2,3			22,9	8,4	46,2	
болота	31,9	427,0	1950	204,1	217,8	282,3	25,1	148,3	96,7	24,6	4,7	489,3	134,2	4036	
пески		-	-											0	
прочие земли		116,2	414	76,0	43,4	86,7	52,2	206,2	43,4	137,64	27,1	603,8	124,9	1931,54	

Леса управляемых участков представлены хвойными (35,7%) и мягколиственными (64,2%) насаждениями. На анализируемой территории в хвойных насаждениях преобладает ель и сосна, в небольшом количестве встречается лиственница и пихта. В мягколиственных насаждениях преобладает береза, осина, ольха серая, так же встречается ольха черная, ива древовидная.

Таблица 1.3 – Средние таксационные показатели насаждений

Хозяйство	Площадь, га	Ср. возраст, лет	Бонитет	Полнота	Запас, м ³ /га (сп. и перест.)	Прирост, м ³ /га	Состав
№ 918 от 11.02.2021г.							
Хвойное	1537,2	42,4	1,6	0,63	312	3,74	5,5Е1,8Ос1,8Б0,9С
Мягколиственное	4159,4	51,3	1,1	0,8	289	4,67	5,4Ос3,9Б0,7Е+Олс, С
Всего:	5696,6	48,9	1,3	0,75	290	4,42	4,7Ос3,5Б1,6Е0,2С+Олс
№ 919 от 04.03.2021г.							
Хвойное	4491,1	70,2	1,7	0,66	255	3,44	3,4Е2,9С2,8Б0,8Ос0,1Олс0+Л
Мягколиственное	10280,4	52,3	1,6	0,66	202	3,01	4,6Б2,9Ос1,5Е0,5Олс0,4С0,1Ивд+Олч, Лп, Т, Бка
Всего:	14771,5	57,7	1,6	0,66	213	3,14	3,8Б2,3Е2,1Ос1,4С0,3Олс0,1Ивд+Олч, Лп, Л, Т, Бка
№ 921 от 30.04.2021г.							
Хвойное	40696,8	60,8-92,6	2,3-2,6	0,64-0,67	212-245	2,54-3,19	-
Мягколиственное	31502,6	59,3-84,0	1,4-2,3	0,62-0,72	185-236	2,15-3,55	-
Всего:	72199,4	61,2	1,9	0,69	237	3,32	3,4Б3С2Ос1,5Е0,1Олс+Олч, Ивд, Лп
№ 922 от 27.05.2021г.							
Хвойное	4645,1	55,9-70,8	1,1-1,3	0,55-0,62	271-300	3,57-4,79	-
Мягколиственное	10016,3	56-59	1,4-1,6	0,63-0,66	215-226	3,22-3,24	-
Всего:	14661,4	62,7	1,5	0,64	235	3,34	3,3Б2,5Е2,4Ос1,3С0,4Олс,0,1Ивд, +Олч, Лп
№ 923 от 11.06.2021г.							
Хвойное	15009,0	58,8-80,9	1,4-2	0,65-0,71	267-332	3,38-3,73	
Мягколиственное	24030,6	47,9-96,1	1,6-1,7	0,66-0,78	248-258	2,51-4,03	
Всего:	39039,6	52,2	1,7	0,75	278	3,78	3,4Е3,2Б3Ос0,3С0,1Олс+Ивд
№ 924 от 21.07.2021							
Хвойное	30536,8	38,5-53,3	2,1-2,5	0,67	200-210	2,16-2,52	
Мягколиственное	23391,47	45-47,9	1,8-2,1	0,65-0,71	104-182	1,47-2,38	
Твердолиственные	89	57,2	3	0,54	0	0,24	
Всего:	54017,27	45,1	2,2	0,68	163	2,18	3,8С3,3Б1,4Ос1,1Е0,3Олс0,1Ивд+Олч,Лп,В,Дн,П,Л,Т

Хозяйство	Площадь, га	Ср. возраст, лет	Бонитет	Полнота	Запас, м ³ /га (сп. и перест.)	Прирост, м ³ /га	Состав
№ 925 от 09.07.2021							
Хвойное	3318,4	83,3	1,7	0,63	279	3,29	3.7Е2.5С2.3Б1.4ос0.1Олс
Мягколиственное	4891,4	64,1	1,6	0,65	214	3,11	4.7Б3.2Ос1.2Е0,5С0.4Олс
Всего:	8209,8	71,9	1,6	0,64	235	3,18	3.4Б2.5Е2.3Ос1.5С0.3Олс
№ 926 от 22.07.2021г.							
Хвойное	15538,2	64,7-75	1,8-2,2	0,65-0,72	268-270	3,38-3,84	-
Мягколиственное	42653,3	50,0-54,5	1,6	0,72-0,77	216-234	3,44-3,65	-
Всего:	58191,5	57,2	1,8	0,75	239	3,68	3.8Б3.1Ос2.6Е0.4С0.1Олс +Ивд, Олч
№927 от 23.07.2021							
Хвойное	6102,1	59,9-82,3	1,2-1,5	0,67-0,69	303-322	3,6-3,83	
Мягколиственное	17376,1	52-61,9	1,4-1,6	0,69-0,70	233-235	3,03-3,4	
Всего	23478,2	56,8	1,4	0,69	244	3,46	4.6Б2.2Ос1,7Е1.2С0.3Олс +Олч,Ивд,Лп
№929 от 03.09.2021							
Хвойное	9410,4	55,4	1,9	0,66	277	3,53	4.1К2.5Б1.6С1.2Ос0.2Лп0.2П0.1Олс0.1Ивд
Мягколиственное	39460,9	49,5	1,6	0,75	229	3,61	4,5Б3,1Ос1,3Е0,3Лп0,3Ивд0,3Олс0,2С+олч,Кло
Всего	48871,3	50,7	1,7	0,73	235	3,6	4,3Б2,7Ос1,8Е0,5С0,3Лп0,2Ивд0,2Олс+П,Олч,Кло
№ 931 от 14.10.2021							
Хвойное	5082,5	50,2	1,8	0,76	300	3,77	5,2Е2,6Б1,6Ос0,4С0,2Олс
Мягколиственное	12646,4	49,2	1,4	0,75	238	3,56	4,8Б3,2Ос1,4Е0,5Олс0,1Ивд
Всего	17728,9	49,5	1,5	0,75	249	3,62	4,1Б2,7Ос2,6Е0,4Олс0,1С0,1Ивд
№ 939 от 03.09.2021							
Хвойное	32443,1	50	2	0,7	254	3,15	3,7Е2,4Б2,3С1,4Ос0,2Олс
Мягколиственное	87426,2	51,5	1,7	0,72	228	3,49	4,9Б3,3Ос0,9Е0,7Олс0,2С+Олч,Лп,Ивд
Всего	119869,3	51,1	1,8	0,72	232	3,4	4,2Б2,9Ос1,6Е0,7С0,6Олс +Олч,Лп,Ивд
№ 940 от 11.05.2022							
Хвойное	24270,6	55,3-111,1	2,2-2,8	0,59-0,69	216-245	2,19-3,21	
Мягколиственное	39045,1	58,8-72,3	1,8-2,4	0,62-0,72	169-216	2,2-2,93	
Кустарники	20,6	5-9	3,5-3,9	0,51-0,58	0	1,71-2,25	
Твердолиственное	16,7	75	1,1	0,7	304	4,06	
Всего	63353	65,6	2,1	0,68	210	2,82	4,5Б2,6Е2Ос0,7С0,1Олс0,1Олч+Лп,Ивд,П,В,Ивк

Таблица 1.4 – Распределение покрытых лесом земель по преобладающим породам

Порода	Площадь, га													Всего	Доля, %
	д/а № 918	д/а № 919	д/а № 921	д/а № 922	д/а № 923	д/а № 924	д/а № 925	д/а №926	д/а № 927	д/а № 929	д/а № 931	д/а №939	д/а № 940		
Сосна	95,6	1944,3	26903,5	1671,9	830,1	25554,3	996,6	1608,3	2350,3	2015,3	240,8	8724,1	4681,3	77616,4	14,37
Ель	1441,6	2544,7	13793,3	2973,2	14178,9	4979,7	2321,8	13929,9	3751,8	7394,5	4841,7	23719	19588,2	115458,3	21,38
Пихта										0,6			1,1	1,7	0,00
Лиственница	-	2,1	-	-	-	2,8								4,9	0,00
Дуб	-	-	-	-	-	29,3								29,3	0,01
Береза	1829,9	7511,5	22940,6	6184	10601,2	18977,67	3434,8	30286,8	13594,3	29443,9	1131,1	58331,1	33370,3	237637,2	44,00
Береза карельская	-	3,2	-	-	-									3,2	0,00
Осина	2316,0	2389,2	8013,3	3171,8	13400	2111,2	1171,6	12111,1	2838,5	9036	1304,6	22050,3	4892	84805,6	15,70
Ольха серая	13,5	353,8	428,9	623,5	29,4	1685,5	285	254,2	922,2	359,7	10,7	6669,4	407,2	12043	2,23
Ольха черная	-	17,5	81,2	26,7	-	427,6		1,2	19,3	8,3		368,6	95,9	1046,3	0,19
Липа	-	1,1	2,8	0,7	-	34,6			1	541,2		2,9	26,3	610,6	0,11
Тополь	-	4,1	-	-	-									4,1	0,00
Ива древовидная	-	-	35,8	9,6	-	154,9			0,8	71,8		3,9	253,4	530,2	0,10
Ива кустарн.													20,6	20,6	0,00
Всего:	5696,6	14771,5	72199,4	14661,4	39039,6	54017,27	8209,8	58191,5	23478,2	48871,3	17728,9	119869,3	63353	540087,8	100,00

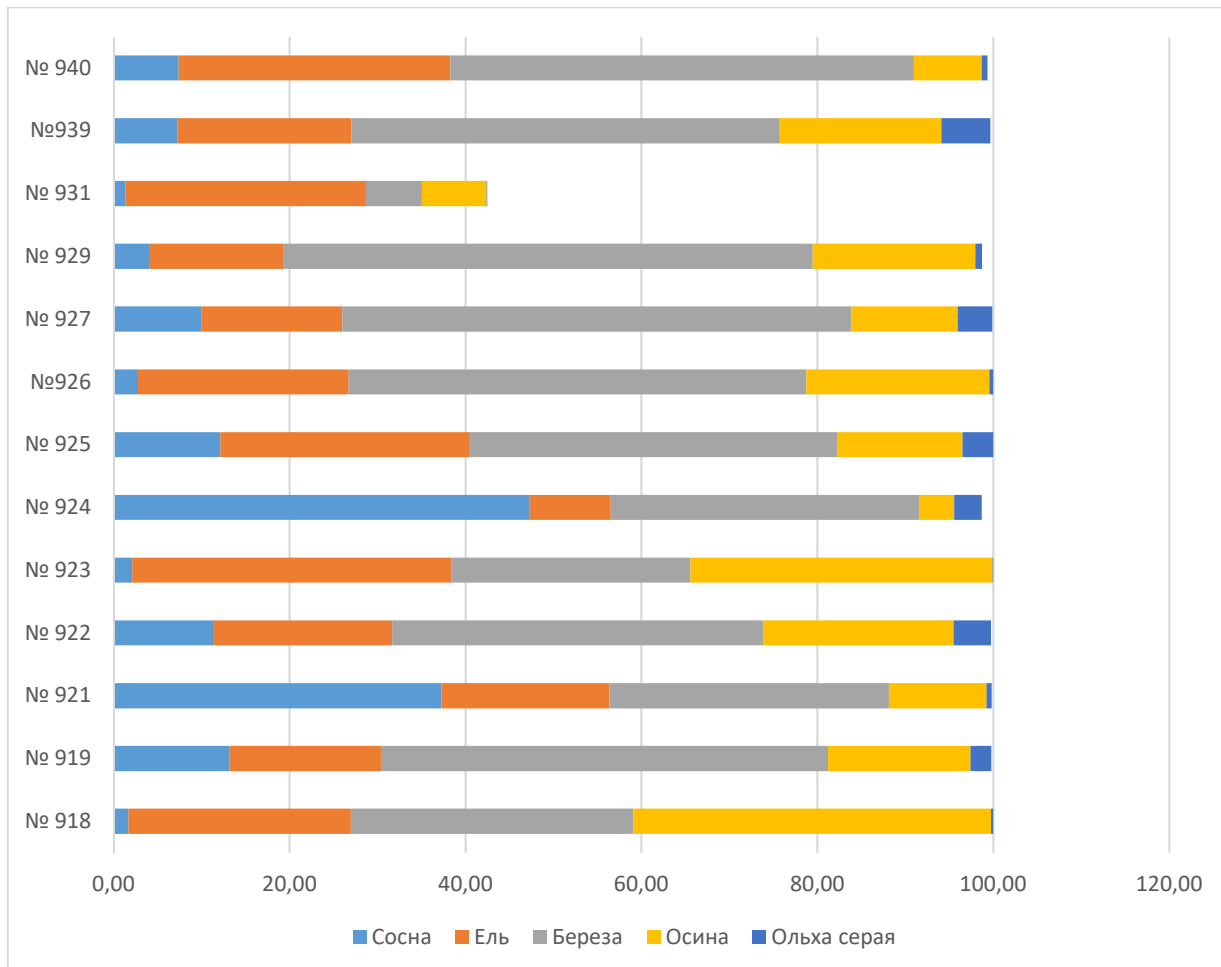


Рис. 1.16. Распределение покрытых лесом земель по преобладающим породам

Вырубки занимают крайне малую площадь сертифицируемой территории (0,17 %) и находятся на различных стадиях сукцессионного процесса.

Болотная растительность. Болотными экосистемами занято 0,73 % управляемых участков или 4063 га. Преобладают низинные болота и верховые болота. На болотах формируются типичные болотные кустарнички (подбел, кассандра, водяника, клюква, багульник), а также травянистые растения – осоки, пушицы и др.

Луговая растительность. Луга являются интразональным типом растительности и встречаются на сертифицируемой территории в основном в виде небольших узких лентовидных участков по берегам лесных рек и ручьев.

Водная и прибрежно-водная растительность. На сертифицируемой территории развита гидрологическая сеть, которую формируют лесные реки, ручьи. Вдоль водных объектов формируется специфическая прибрежная растительность.

ЖИВОТНЫЙ МИР

Костромская область расположена в подзоне южной тайги, отличительной чертой которой является господство еловых и сосновых лесов.

Фауна Костромской области обладает значительными ресурсами и насчитывает около 369 видов позвоночных, в том числе 56 видов млекопитающих - 56, 240 видов птиц, 57 видов рыб, 10 видов амфибий и 6 видов рептилий. Беспозвоночных животных

насчитывается около 20 тысяч видов. Слабоизученным остается многообразный мир насекомых - около 3 тыс. видов.

Животный мир области типичен для южной тайги и хвойно-лиственных лесов и в основном представлен лесными видами: хищными, копытными, грызунами, рукокрылыми. Сравнительная близость тундры и лесостепи обогащают видовой состав животных характерными представителями этих природных зон.

По приуроченности к биотопам и кормовой базе выделяются фаунистические группы. В наиболее лесистых районах обитают типичные таёжные виды: бурый медведь, россомаха, рысь, бурундук, летяга, средняя буроzubка и др. В мелколиственных и смешанных лесах широко распространены полизональные виды: волк, лисица, ласка, ёж, обыкновенная буроzubка и др. На открытых ландшафтах и сельскохозяйственных территориях, кроме полизональных видов обитают: крот, хомяк, полевая мышь, обыкновенная полёвка и др.

Некоторые виды животных редки для Костромской области по той причине, что по территории области проходит граница ареала, вблизи которой экологические условия для их жизни, как правило, очень напряженные и требуют больших усилий для выживания и успешной конкурентной борьбы с другими, более приспособленными к местным условиям видами. У границ своего ареала обитают белая сова, заяц-русак, куропатка белая и др. Редко встречаются реликтовые животные, представители далеких исторических эпох (выхухоль), а также некоторые виды птиц, встречающиеся только на пролете (пискулька, гагара краснозобая, кречет, казарка белолобая и др.).

К хозяйственно значимым видам животных относятся виды, используемые в охотничьем хозяйстве и рыболовстве. Охотничьи ресурсы Костромской области представлены 23 видами птиц и 21 видом млекопитающих: лось, кабан, бурый медведь, глухарь, тетерев, болотная дичь, гусь, рябчик, утка, вальдшнеп, заяц-беляк, лисица и пр.

Промысловое значение в водоемах области имеют: лещ, плотва, чехонь, щука, судак, синец, жерех, густера, линь, сом.

ГЕОГРАФИЯ И ЛАНДШАФТ

Под географическим ландшафтом понимают генетически однородную территорию, на которой наблюдаются закономерное и типическое повторение одних и тех же взаимосвязанных сочетаний: геологического строения, форм рельефа, поверхностных и подземных вод, микроклиматов, почвенных разностей, фито- и зооценозов.

Территория анализируемых лесных участков расположена в северо-восточной части Московской синеклизы Русской плиты древней Восточно-Европейской платформы. Глубина залегания поверхности архейско-раннепротерозойского кристаллического фундамента 2–4 км.

Осадочный чехол фундамента сложен терригенными и карбонатными отложениями среднего девона – перми, пестроцветными терригенными породами нижнего триаса, а также терригенными отложениями средней юры – нижнего мела с включениями глауконита и фосфоритов.

Основные черты рельефа сложились в доледниковое время. Мощная аккумуляция днепровского и в особенности московского оледенения явилась причиной образования ледникового рельефа, который к настоящему времени уже в значительной степени переработан склоновыми и эрозионными процессами.

В недрах заключены значительные запасы торфа и озёрного сапропеля. Имеются месторождения горючих сланцев, глин и суглинков для производства кирпича, и

керамзитового гравия, строительных, силикатных, стекольных и формовочных песков, песчано-гравийных смесей, цементных известняков, карбонатных пород для производства строительной извести, фосфоритов.

ВОДНЫЕ ОБЪЕКТЫ

Гидрографическая сеть густая и развита относительно равномерно, что связано с умеренным увлажнением и относительно однородными природными условиями. Поверхностные воды арендуемой территории представлены реками и ручьями.

Для рек характерно смешанное питание с преобладанием снегового. По внутригодовому распределению стока реки относятся к восточно-европейскому типу, который характеризуется высоким весенним половодьем, летне-осенней меженью, прерываемой дождевыми паводками, и низкой зимней меженью. Большинство рек имеет равнинный характер, малые уклоны и небольшую скорость течения.

Реки относятся к бассейну р. Волги и принадлежат к равнинному типу, с малым уклоном и небольшой скоростью течения. Наиболее крупные водные объекты арендной территории: р. Шача, р. Идол, р. Меза, р. Покша, р. Андоба, р. Мера, р. Кондоба, р. Кильня, р. Нельша, р. Шуя, р. Нея, р. Тебза, р. Шубот, р. Пызмас, р. Вочь, р. Понга, р. Пеженга, р. Кострома, р. Межа, р. Ветлуга, р. Пыщуг, р. Солда, р. Бол. Шанга.

В границах управляемых лесных участков поверхностными водными объектами занято 0,2% территории. Вдоль каждого водотока выделены водоохранные зоны шириной от 50 до 200 м в зависимости от протяженности водотока. Вдоль крупных рек выделены запретные полосы лесов. Информация о перечне водных объектов и ширине их охранных зон отражена в проектах освоения лесов.

СОЦИАЛЬНЫЕ, ЭКОНОМИЧЕСКИЕ И КУЛЬТУРНЫЕ РЕСУРСЫ

Управляемые лесные участки расположены на территории Антроповского, Буйского, Вохомского, Галичского, Кологривского Судиславского, Сусанинского, Солигаличского, Шарьинского и Павинского муниципальных районов, городского округа города Мантурово, Нейского, Островского, Поназыревского, Пыщугского муниципальных округов Костромской области.

Антроповский район занимает территорию в 246,2 тысячи гектаров в центральной части Костромской области и граничит: на западе – с Галичским, на севере – с Чухломским, востоке – Парфеньевским, юге – Островским, Кадыйским и Макарьевским районами. На 1 января 2023 года численность населения (постоянных жителей) Антроповского района составляет 5 105 человек, проживают в 183 населенных пунктах.

Буйский муниципальный район занимает площадь 3247,68 кв. км. С запада район граничит с Ярославской областью, с востока – с Галичским и Солигаличским районом, с юга – с Костромским и Сусанинским районами, с севера с Вологодской областью. На 1 января 2023 года численность населения (постоянных жителей) Буйского района составляет 20211 человек.

Вохомский муниципальный район расположен в северо-восточной части Костромской области, занимает территорию 337912 га. Протяженность района с севера на юг 120 км, с запада на восток 35 км. На севере район граничит с Вологодской областью, на востоке - с Кировской областью и Октябрьским районом, на юге - с Поназыревским и Шарьинским районами, на западе - с Пыщугским и Павинским районами и Вологодской областью. На 1 января 2023 года численность населения (постоянных жителей) Вохомского района составляет 6698 человек.

Галичский район расположен в северо-западной части Костромской области на водоразделе двух левых притоков рек Костромы и Неей. Граничит с Чухломским, Антроповским, Островским, Судиславским и Буйским районами. Административным центром является город Галич. Основные характеристики района: Общая площадь - 281052 га. Численность населения по состоянию на 1 января 2023 года – 6412 человек. Количество населенных пунктов – 299. Расстояние до областного центра - 124 км.

Кологривский муниципальный округ расположен на севере Костромской области, граничит с севера с Вологодской областью, с востока – с Межевским, с юга – Нейским и Мантуровским, с востока – Парфеньевским и Чухломским районами. На территории муниципального округа находятся 80 населенных пунктов. Административный центр муниципального округа – город Кологрив. Площадь района составляет 3520 км². На 1 января 2023 года численность населения (постоянных жителей) Кологривского района составляет 4 100 человек.

Судиславский муниципальный район расположен в юго-западной части Костромской области, граничит с Красносельским, Костромским, Сусанинским, Островским районами области, а также с Ивановской областью. Площадь района составляет 1530 км². На территории муниципального района находятся 176 населенных пунктов, которые объединены в 4 муниципальных образования – одно городское и 3 сельских поселения. На 1 января 2023 года численность населения (постоянных жителей) Судиславского района составляет 10893 человека.

Сусанинский муниципальный район расположен в юго-западной части Костромской области. На севере граничит с Буйским, на востоке с Галичским, на юге и юго-востоке с Судиславским, на западе, юго-западе с Костромским районами Костромской области. Площадь района составляет 1050 км². На территории муниципального района находятся 128 населенных пунктов, которые объединены в 7 муниципальных образований – одно городское и 6 сельских поселений. На 1 января 2023 года численность населения (постоянных жителей) Сусанинского района составляет 5670 человек.

Территория Солигаличского муниципального района составляет 305,5 тыс. га. В состав района входит 8 поселений, со 183 населёнными пунктами, из которых 1 - город районного значения и 182 - сельских населенных пунктов. Население Солигаличского муниципального района на 1 января 2023 года - 7721 человек.

Шарьинский район расположен в юго-восточной части Костромской области. Общая площадь района составляет 399 тыс. 356 га. Территория района протянулась более чем на 100 км с юга на север вдоль среднего течения реки Ветлуги, левого притока реки Волги. Граничит район на западе с Мантуровским, на северо-западе с Межевским, на севере - с Пыщугским, на северо-востоке - с Поназыревским районами Костромской области, на юге - с Ветлужским районом Нижегородской области. Шарьинский муниципальный район состоит из 10 сельских поселений, в которых насчитывается 179 сельских населенных

пунктов, из них жилых – 117, нежилых – 62. На 1 января 2023 года численность населения (постоянных жителей) Шарьинского района составляет 7264 человека.

Павинский муниципальный район расположен на северо-востоке Костромской области, граничит на востоке с Вохомским, на западе – с Пыщугским районом, на севере – с Вологодской областью. Площадь района составляет 1600 км². На территории муниципального района находятся 100 населенных пунктов, которые объединены в 3 муниципальных образования со статусом сельских поселений. На 1 января 2023 года численность населения (постоянных жителей) Павинского района составляет 3 003 человека.

Мантуровский муниципальный округ – город областного подчинения, расположен на северо-востоке Костромской области в 260 км от областного центра города Костромы, на правом берегу реки Унжа, на 651 км Транссибирской ж/д магистрали (Северная ж/д). Мантуровский муниципальный округ включен в перечень монопрофильных муниципальных образований Российской Федерации (моногородов). Площадь территории – 2683,3 кв.км. Численность населения города на 1 января 2023 года – 15 431 человек.

Нейский муниципальный округ граничит на севере с Кологривским, на востоке – с Мантуровским, на юге – с Макарьевским, на юго-западе – с Антроповским, на западе – с Парфеньевским районами Костромской области. На территории Нейского муниципального округа находятся 95 населенных пунктов. Административный центр муниципального округа – город Нея. Площадь района составляет 2657 км². На 1 января 2023 года численность населения (постоянных жителей) Нейского района составляет 10065 человек.

Островский муниципальный округ расположен в южной части Костромской области в зоне двухчасовой транспортной доступности от областного центра и входит в юго-западную группу, включающую, кроме него, Костромской, Красносельский, Судиславский, Нерехтский, Сусанинский районы. Расстояние от областного центра до райцентра пос. Островское – 90 км. Площадь района 2,44 тыс. кв. км - он один из самых больших на территории области. На 1 января 2023 года численность населения (постоянных жителей) Островского района составляет 8904 человека.

Поназыревский муниципальный округ является частью территории Костромской области, центр района – поселок городского типа Поназырево. Поназыревский округ расположен на востоке Костромской области и с востока районная граница одновременно является областной, на всем ее протяжении район граничит с Шабалинским районом Кировской области. В южной части Поназыревский округ граничит с Шахунским районом Нижегородской области, с западной стороны - с Шарьинским, на севере - с Вохомским и далее с Октябрьским районами Костромской области. Территория района составляет 210 756 га. Протяженность с севера на юг - 75 км, с запада на восток – 35 км. На 1 января 2023 численность населения (постоянных жителей) Поназыревского района составляет 4760 человек.

Пыщугский муниципальный округ расположен в северо-восточной части Костромской области. В Пыщугском муниципальном округе насчитывается 46 населенных пунктов. Административным центром Пыщугского муниципального района является с.Пыщуг. Село Пыщуг расположено от областного центра по автомобильной дороге в 364 км. Пыщугский округ расположен в северо-восточной части Костромской области и граничит: на востоке – с Павинским и Вохомским районами, на юге – с Шарьинским, на

западе – Межевским и на севере – с Вологодской областью. На 1 января 2023 численность населения (постоянных жителей) Пыщугского округа составляет 3350 человек.

Таблица 1.5 – Населенные пункты муниципальных образований и численность их населения

Численность населения городских округов, муниципальных округов и районов Костромской области на 1 января 2023 года

	Все население	Городское население	Сельское население
По области	571900	423745	148155
городские округа:			
Кострома	265965	265965	-
Буй	20211	20211	-
Волгореченск	14079	14063	16
Галич	12600	12600	-
Мантурово	15431	12744	2687
Шарья	30369	29632	737
муниципальные округа:			
Кологривский	4100	2324	1776
Межевской	2809	-	2809
Нейский	10065	7642	2423
Парфеньевский	4385	-	4385
Поназыревский	4760	2952	1808
Пыщугский	3350	-	3350
муниципальные районы:			
Антроповский	5105	-	5105
Буйский	8754	3964	4790
Вохомский	6698	-	6698
Галичский	6412	-	6412
Кадыйский	5895	3016	2879
Костромской	41653	-	41653
Красносельский	16115	6990	9125
Макарьевский	10096	5450	4646

ЭКОНОМИЧЕСКАЯ ХАРАКТЕРИСТИКА

Экономика Антроповского района, в основном, ориентирована на заготовку и переработку леса и лесопродукции. Лесозаготовительной деятельностью и лесопереработкой в основном занимаются малые промышленные предприятия и организации, наиболее крупные: ООО «Леснаб», ООО «Лесник», ООО «Древ-Строй», ООО «Дом-Строй», ООО «Лесхоз» и др. Сельскохозяйственную деятельность осуществляют 5 сельскохозяйственных предприятий, 8 крестьянско-фермерских хозяйств и более 2500 личных подсобных хозяйств. Агропромышленный комплекс специализируется на животноводстве.

Основу экономики Судиславского района составляют: производство готовых металлических изделий, производство торгового оборудования, деревообработка, производство меха и сельское хозяйство. Наибольший вклад в развитие промышленности

вносят ООО «СЗСМ» и АО «КС-Среда», доля от всей производимой продукции составляет 65%. В сельском хозяйстве района работает 4 сельскохозяйственных предприятия и 8 крестьянско-фермерских хозяйств. Основные направления животноводства: молочное и мясное. Разведением пушных зверей занимается ЗАО «Судиславль» – один из ведущих производителей и поставщиков пушнины на российском меховом рынке.

Основные отрасли экономики Сусанинского района: производство пищевых продуктов, текстильное и швейное производство и сельское хозяйство. Преобладают обрабатывающие производства, в которых более 40% всех объемов занимает производство пищевых продуктов. Традиционно развивается сыроделие. На территории района зарегистрировано 9 сельскохозяйственных организаций, 7 крестьянско-фермерских хозяйств и более 1800 личных подсобных хозяйств.. Наиболее крупные предприятия района: СПК «Буяковское», ОАО колхоз «Домославский», ПК колхоз «Сумароковский», ООО «Яхноболь», ЗАО «Птицефабрика Сусанинская», ЗАО «Агромол», ОАО «Сыродел», филиал №1 ООО «Маджестик-М», ООО «СПИВА», ООО «Завод Невохим» и др.

Основное направление промышленности Павинского муниципального района представлено лесозаготовками и обрабатывающим производством, специализирующимся на выпуске пиломатериалов. Наиболее крупные лесозаготовители и производители изделий из древесины: ООО «ПЛК» ИП Дворецкий В.И., ИП Чегодаев В.Н., ООО «СтройБизнесГрупп» и др. Сельскохозяйственную деятельность осуществляют: иООО «Агропродукт», колхоз им. Жданова, колхоз им. Чапаева и СПК «Рассвет». Специализация сельскохозяйственных предприятий – производство молока, растениеводство и производство племенного скота.

Основу экономики Нейского района составляют лесозаготовительная и деревообрабатывающая отрасли, сельское хозяйство и предприятия пищевой промышленности. Лесозаготовительная и деревообрабатывающая отрасли формируют практически половину объема отгруженной продукции. Сельскохозяйственные предприятия выращивают зерно, картофель, занимаются производством молочной продукции. На территории района насчитывается более 1800 личных подсобных хозяйств. Крупные предприятия, ведущие деятельность на территории района: ООО «Титан», ООО «СтройБизнесГрупп», ООО «Музлесдрев», ООО «Неятрейд», ООО «ГаличЛес» ООО «ЛОТОС», СПК «Кужбальский» и др.

Так же Нейский район располагает полезными ископаемыми: торфяные болота, месторождения горючих сланцев, битуминозных глин, северного колчедана. В районе выявлено и разведано торфяных месторождения общей площадью 20 тыс. га.

Главная составляющая экономики Кологривского района - лесопромышленный комплекс, на его долю приходится порядка 70% отгруженной продукции. Основные предприятия: ООО «Велес», ООО «ЛПХ-1», ООО «Моллес», ООО «Ильинское Леском». Кроме того, лесозаготовки и деревообработку осуществляют индивидуальные предприниматели. Сельскохозяйственным производством в районе занимаются как коллективные, так и фермерские хозяйства, в основном, это производство молока и мяса, зерновых и кормовых культур.

Один из путей динамичного развития Галичского муниципального района — это привлечение средств частных инвесторов в развитие экономики. Повышение уровня использования имеющихся лесных ресурсов, внедрение глубокой переработки древесины, освоение новых технологий заготовки и безотходной переработки низкосортной древесины – главное направление работы администрации муниципального района.

Наличие запасов спелой древесины позволяет успешно реализовывать инвестиционные проекты в лесопромышленный комплекс.

Основу экономики Островского района составляют электронная, лесная и деревообрабатывающая, пищевая промышленность. Сильные стороны социальноэкономического потенциала района: Экономически выгодное расположение по отношению к развитой региональной и федеральной транспортной сети; Запасы лесных и минерально-сырьевых ресурсов: лес, песок, глина, торф и другие запасы; Достаточный объем потенциальных инвестиционных ресурсов; Наличие трудовых ресурсов; Богатый, разнообразный природный мир, что можно использовать для создания природнооздоровительных зон массового отдыха, наличие исторических объектов.

В Поназыревском округе зарегистрировано 68 хозяйствующих субъектов и 77 индивидуальных предпринимателей. Крупных промышленных предприятий в Поназыревском муниципальном округе нет. Из обрабатывающих предприятий в округе осуществляют деятельность: по производству пищевых продуктов (хлебобулочные изделия) ИП Асатрян Р.Р.; издательская и полиграфическая деятельность – ОГУ «Редакция газеты «Районный вестник»; производство пара и горячей воды – МКУП «Поназыревское ЖКХ», переработка древесины (деревянные опоры линий электропередач) – ООО «Леспромснаб».

Промышленность играет существенную роль в экономике городского округа города Мантурово, от её развития зависит наполняемость бюджета и решение многих социальных проблем в городе. Основной номенклатурой выпускаемой продукции в городе являются: фанера клееная, сыр, масло сливочное, минеральная вода, бинты медицинские, салфетки. В основном, это предприятие по обработке древесины и производство изделий из дерева, предприятия по производству пищевых продуктов, предприятия химического производства, а также предприятие издательской и полиграфической деятельности.

На территории Шарьинского района осуществляют деятельность 157 субъектов малого предпринимательства, в том числе: 34 малых предприятия; 123 индивидуальных предпринимателя. Из них по видам деятельности: торговля – 51, гостиницы и рестораны – 4, парикмахерские услуги – 1, обрабатывающие производства – 20, сельское и лесное хозяйство – 45, ЖКХ – 3. Численность занятых в малом и среднем бизнесе всего 722 чел. Лесозаготовительная отрасль является основной в структуре производства района. Структуру обрабатывающего производства муниципального района составляет производство пищевых продуктов (5%), обработка древесины и производство изделий из дерева (95%). Аграрный сектор всегда был и остается одним из наиболее важных и сложных отраслей в экономике района

Промышленность Солигаличского района включает 10 предприятий. Основными видами деятельности предприятий являются: лесозаготовка, обработка древесины и изделий из дерева, производство прочих неметаллических минеральных продуктов, производство пищевых продуктов. Производством и распределением электроэнергии, газа и воды занимается МКУП «ГорХоз» и МУП «Райводоканал» Солигаличского муниципального района. Наибольший удельный вес в объеме промышленной продукции занимает производство неметаллических минеральных продуктов 82,2 %. Производство пищевых продуктов составляет 9,4% Одним из приоритетных направлений развития в районе остается отрасль животноводства. Основными производителями животноводческой продукции в районе являются сельскохозяйственные организации.

Промышленность Буйского муниципального района в основном представлена предприятиями лесной, химической и пищевой промышленности. Экономически выгодным является развитие туризма в Буйском районе. Район располагает уникальными природными ресурсами. Обширный животный мир района позволяет развивать охотничий туризм. Разнообразный ландшафт, богатство природы позволяют проложить по территории

района пешие, велосипедные, автомобильные и другие виды маршрутов. Энергетическая обеспеченность Буйского района является как фактором потенциального развития (привлекательные условия для создания новых производств), так и фактором создания условий устойчивости экономики.

Одним из приоритетных и важных направлений деятельности администрации Пыщугского округа является привлечение инвестиций в экономику. Округ обеспечивает организационную поддержку и сопровождение перспективных инвестиционных проектов. Благодаря этому Пыщугский муниципальный округ занимает достойное положение среди районов области.

Из всех предприятий, имеющих в Вохомском районе к крупным и средним относятся -4. В структуре производства продукции, работ и услуг наибольший удельный вес приходится на промышленное производство 44,9%, строительство и дорожное хозяйство 31,7, розничную торговлю 14,8%, сельское хозяйство 2,6%. В течение последних лет в структуре производства уменьшается доля сельского хозяйства, увеличивается доля промышленных предприятий и предприятий дорожного хозяйства.

Всеми предприятиями Вохомского района за 2022 год произведено продукции, работ и услуг на сумму 1645,4 млн.рублей. Рост объемов отгруженной продукции, выполненных работ и услуг наблюдается по промышленным предприятиям, предприятиям дорожного хозяйства, транспорта, связи, лесного хозяйства и предприятиям розничной торговли.

ТРАНСПОРТ

По территории Антроповского района идет автомобильная дорога областного значения и связывает район с областным центром г. Костромой и соседними районами г. Солигаличем и г. Галичем. Общая протяженность дорог составляет 457,8 км, в том числе муниципальных 252,6 км.

Через Судиславский район проходят железнодорожная магистраль Северной железной дороги и автодорога федерального значения Кострома – ВерхнеСпасское, которая связывает с районами северо-востока области. Шосейные дороги связывают Судиславль с городами центральной части России: Ярославлем, Иваново, Москвой, Владимиром и др. Сеть дорог с асфальтовым покрытием проложена от Судиславля ко всем основным населенным пунктам района. Протяженность автомобильных дорог общего пользования местного значения 386,3 км.

Сусанинский район имеет достаточно разветвленную автомобильную сеть. Протяженность автомобильных дорог общего пользования составляет 279,8км, в том числе с твердым покрытием – 200,7 км (71,7%). Через район проходит автодорога «Кострома - Буй».

Транспортная инфраструктура Павинского района развита слабо. Протяженность автомобильных дорог общего пользования местного значения составляет 150 км. Связь административного центра (с. Павино) с ближайшей железнодорожной станцией (г. Шарья) обеспечивает дорога «Павино – Шарья» общей протяженностью 110 км.

Протяженность сети автомобильных дорог общего пользования местного значения Галичского района, по состоянию на 1 января 2023 года, составляет 395,3 км, в том числе с твердым покрытием 253,9 км, из них с усовершенствованным покрытием – 63,6 км., транспортно-эксплуатационное состояние многих существующих автомобильных дорог не

отвечает современным, а тем более перспективным требованиям. Параметры автомобильных дорог на ряде участков не соответствуют интенсивности движения по ним, практически отсутствует сервисное обслуживание пользователей дорог

Через Нейский район проходят железная дорога «Буй-Котельнич» и строящаяся федеральная трасса «Екатеринбург-Санкт-Петербург». Протяженность автомобильных дорог местного значения составляет 388,5 км.

Транспортная инфраструктура Кологривского района представлена автомобильными дорогами. Общая протяженность дорог составляет 256,5 км, в том числе муниципальных 79,8 км.

Протяженность улично-дорожной сети муниципального образования Островский муниципальный район составляет 545,43 км, из них: дорог федерального значения – 52,307 км, дорог регионального и межмуниципального значения – 120,02 км, дорог местного значения – 373,103 км. Улично-дорожная сеть (УДС) муниципального образования Островский муниципальный район представлена улицами и дорогами местного значения, а именно улицами в жилой застройке (в населенных пунктах). На территории муниципального образования Островский муниципальный район преобладают дороги с грунтовым и переходным (гравийным) покрытием - 52%, дороги с усовершенствованным (асфальтобетонным) покрытием – 48%. Плотность сети автомобильных дорог общего пользования 0,235 км/км².

Автомобильные дороги Шарьинского муниципального района имеют стратегическое значение для района. Они связывают обширную территорию 7 сельских поселений с соседними территориями, с районным центром, обеспечивают жизнедеятельность всех населенных пунктов района. Сеть автомобильных дорог обеспечивает мобильность населения и доступ к материальным ресурсам, позволяет расширить производственные возможности экономики за счет снижения транспортных издержек и затрат времени на перевозки. По территории Шарьинского муниципального района проходят дороги: - федерального значения: 83,1 км. - регионального значения: 147,4 км. - дороги, находящиеся в собственности Шарьинского муниципального района: 202,1 км, в том числе: асфальтобетонных и цементобетонных — 30,5 км., гравийных — 51,2 км., грунтовых — 120,4 км., - дороги, находящиеся в собственности сельских поселений: 286,17 км.

Через территорию городского округа города Мантурово проходит автодорога федерального значения Р-243 «Кострома – Шарья – Киров – Пермь», которая связывает с районами северо-востока области и идет далее на восток страны. Шоссейные дороги связывают городской округ город Мантурово с городами центральной части России: Ярославлем, Иваново, Москвой, Владимиром. Протяженность автомобильных дорог общего пользования местного значения 348,7 км, в том числе с твердым покрытием (а/б, перех.) – 112,2 км, в грунтовом состоянии – 236,54 км. Дороги межпоселенческих и населенных пунктов – 259,29 км, в городском округе отсутствуют населённые пункты, которые могут считаться труднодоступными в дорожном отношении, до всех населённых пунктов, за исключением п. Быковка, имеется автобусное сообщение. До посёлков Лесобазы и Октябрьский можно добраться железнодорожным транспортом и по автодороге. На территории городского округа 101 населённый пункт, из них имеют связь по дорогам с твердым покрытием 54 населенных пункта, к 47 населённым пунктам – дороги в грунтовом исполнении. Существующее техническое состояние дорог общего пользования

неудовлетворительное.

Внешние транспортно-экономические связи Солигаличского района Костромской области осуществляются железнодорожным и автомобильным транспортом. На дальних перевозках преобладают железнодорожные перевозки, на ближних – автомобильные. По территории Солигаличского района дороги федерального значения не проходят. Ближайшая федеральная трасса – это М8 (ответвление на подъезд к городу Костроме). На эту трассу из Солигаличского района можно выйти через дороги областного значения Солигалич – Чухлома, Р100 (Чухлома - Галич - Судиславль), а далее по Р98 (Судиславль – Кострома). Общая протяжённость автомобильных дорог на территории Солигаличского района составляет 542,768 км. Общая протяжённость автомобильных дорог общего пользования Солигаличского района составляет 420,4 км. Общая протяжённость автомобильных дорог общего пользования с твёрдым покрытием, проходящих по территории Солигаличского района – 176,5 км, из них: Дороги общего пользования и автомобильные мосты на территории Солигаличского района обслуживаются предприятиями ГУП Солигаличское ДЭП-34. и ОГУ Солигаличское МЭП-8. В областной собственности находятся 129,2 км. В составе межмуниципальных дорог: асфальтобетонных и цементобетонных – 74,2 км; грунтовых – 46 км. Из 183 населённых пунктов находящихся на территории Солигаличского района 65 не имеют дорог с твёрдым покрытием, что составляет 35% от общего числа населённых пунктов. Плотность всех районных автомобильных дорог с твёрдым покрытием на 1000 кв. км составляет 70,83км, на 1000 человек населения - 19,2км. Удельный вес автомобильных дорог с твердым покрытием в общей протяженности автомобильных дорог составляет 39,8%. Плотность районных автомобильных дорог общего пользования с твердым покрытием на 1000 кв. км составляет 57,8 км, на 1000 человек населения - 15,68 км.

Автомобильная транспортная инфраструктура Буйского района слабо интегрирована в транспортную сеть области из-за отсутствия транзитных автодорог. Отсутствуют автодороги с твердым покрытием, напрямую соединяющие Буйский район с Вологодской областью и Солигаличским районом Костромской области, таким образом, через территорию района не проходят транзитные автотранспортные потоки, что сдерживает развитие некоторых отраслей экономики, в частности – сферы услуг. Основными проблемами автодорожного комплекса района является недостаточная плотность и относительная невысокая доля дорог с твердым покрытием, а также неудовлетворительное состояние дорожного полотна.

Общая протяжённость дорог Пыщугского муниципального округа находящихся в собственности и на содержании областной администрации составляет 117 км. Данные дороги, искусственные сооружения на них из-за недостаточного финансирования на реконструкцию, ремонт и содержание находятся в неудовлетворительном состоянии.

Улично-дорожная сеть Вохомского района является основным образующим элементом транспортной, инженерной и социальной инфраструктуры населённых пунктов. Улично-дорожная сеть райцентра Вохма имеет единую систему транспорта и улично-дорожной сети, включая объездные дороги в увязке с планировочной структурой н.п. и ее структуры. Протяжённость улиц пос. Вохма составляет 39,4км.км. Из них только с асфальтовым покрытием 10,8км, 8,6км с переходным покрытием, остальные уличные дороги с грунтовым покрытием. В основе сети основных дорог лежит пересечение двух главных направлений – юго-восток-северо-запад и юго-запад-северо-восток. Транзит автомобильного транспорта осуществляется по автомобильной дороге областного значения, состоящей из трех участков.

Через Поназыревский район проходят автомобильная дорога «Котельнич—Шарья» (федеральная трасса «Санкт-Петербург — Урал»), железная дорога «Киров— Вологда». Автомобильный транспорт – важная составляющая транспортной системы. Поназыревский муниципальный округ пересекается автодорогой регионального значения Шарья – Поназырево – граница Кировской области, которая делит округ на две части – северную и южную. Автомобильная дорога проходит параллельно железнодорожной магистрали Ярославль – Кострома – Котельнич – Киров и является своеобразной транспортной осью не только округа, но и области в целом. Кроме того, значительное влияние на развитие транспортных связей оказывает автодорога Котлас – Никольск – Шарья – Ветлуга – Урень – Нижний Новгород, расположенная вне рассматриваемого округа, однако обеспечивающая выход автоперевозок в соседние области.

МЕСТНЫЕ СООБЩЕСТВА

В муниципальных образованиях управляемых лесных участков, согласно данным Костромастата проживают несколько десятков национальностей. В национальном составе преобладают русские, на долю которых приходится более 96 % от всего населения.

В соответствии с Гражданским кодексом и Федеральным законом «Об общественных объединениях» граждане могут создавать на добровольной основе для защиты общих интересов и достижения общих целей организации различных организационно-правовых форм – общественные объединения, ассоциации, фонды, общины коренных малочисленных народов и др.

Среди местного населения не выявлено людей или их групп, которые бы фундаментальным образом зависели от лесных ресурсов и не имели других источников доходов.

ОПИСАНИЕ ПРИЛЕГАЮЩИХ ЗЕМЕЛЬНЫХ УЧАСТКОВ И ПРАВ ТРЕТЬИХ ЛИЦ

Управляемые лесные участки находятся в окружении земель лесного фонда и граничат с лесными участками, переданными в аренду с целью заготовки древесины ООО «Восточный», ООО «СтройБизнесГрупп», ООО «СВИСС КРОНО ЛЕСПРОМ», ООО «Альянс», ООО «Дом-Строй», ООО «Титан», ООО «Музлездрев», ООО «Неятрейд», ООО «Беркана», ООО «МолЛес», ООО «СВИСС КРОНО», ООО «Хозснаб», ООО «Леспромхоз-1», ООО «Бирюса», ООО «Тригон», ООО «Дукан», ООО «Август», ООО «Лотта», ООО «Векса», ООО «Лессервис», ООО «Велес-Ужуга», ООО «Ильинское Леском», ИП Чегодаев В.Н., ИП Дворецкий В.И., ИП Акимов А.В., ИП Шкаликов В.А., ИП Смирнов Н.И., ИП Ершов В.Б., ИП Ваньков А.Ю., ИП Стручков В.Б., ИП Самарин А.П., ИП Агафонов Е.А., ИП Нечаев С.М., ИП Серов Б.С., ИП Ионушас Е.Ф., а также с участками лесного фонда, которые находятся вне аренды. Таким образом, основным видом природопользования на управляемом участке и прилегающих земельных участках является лесопользование.

В соответствии с проектами освоения лесов, Обременения на арендуемом лесном участке (№925 договор): Березовское участковое лесничество, квартал 212 (части выделов 42,44,45), квартал 206 (части выделов 39,40), кварта 204 (часть выдела 27) строительство, реконструкция, эксплуатация линейных объектов ПАО «Газпром» договор аренды №3/2020 от 27.03.2020г., действует до 29.04.2025г.

РЕДКИЕ И НАХОДЯЩИЕСЯ ПОД УГРОЗОЙ ИСЧЕЗНОВЕНИЯ ВИДЫ

К редким и находящимся под угрозой исчезновения видам растений, животных и иных организмов (далее – редкие виды) с правовой точки зрения относятся виды, включенные в перечень объектов растительного мира, утвержденный приказом.

Организация собрала наилучшую доступную информацию о наличии редких видов, включенных в Красные книги РФ и Костромской области, на управляемом участке, их типичных местах обитания. Использованы:

- Литература:
 - Красная книга Костромской области:
- Электронные ресурсы:
 - Официальный сайт Информационно-справочная система «ООПТ России».
- Консультации:
 - Территориальные лесничества Костромской области
 - Охотпользователи, охотинспектор, рыбинспектор;

В качестве экспертов могут привлекаться специалисты-биологи или другие специалисты, обладающие знаниями о биологии и экологии редких видов.

В перечень редких видов, потенциально обитающих на управляемом участке и приграничных участках, заносились те виды, которые отвечают следующим требованиям:

- приурочены к лесным местам обитания или нелесным, но на которые может воздействовать хозяйственная деятельность Организации;
- лимитирующими факторами являются рубка леса, уничтожение местообитаний, загрязнение.

На управляемом участке имеются подходящие места обитания для 40 редких видов, занесенных в Красную книгу РФ и Красную книгу Костромской области, в том числе:

- 2 вида насекомых;
- 5 видов рыб;
- 12 видов птиц;
- 1 вида млекопитающих;
- 2 видов споровых растений;
- 7 видов цветковых растений;
- 2 видов мхов;
- 1 вида водорослей;
- 1 вида грибов;
- 7 видов лишайников

РЕПРЕЗЕНТАТИВНЫЕ УЧАСТКИ МЕСТНЫХ ЭКОСИСТЕМ

Репрезентативные участки местных экосистем (далее – репрезентативные участки) на управляемом участке выделены с использованием следующих источников наилучшей доступной информации:

- Нормативные документы:
- Стандарт Лесоуправления и лесопользования SFMRU/38200-ST-1:2022
- Лесохозяйственная документация:
- Лесохозяйственные регламенты;
- Проекты освоения лесов;

- Таксационные описания.

В Организации был составлен перечень типов лесных экосистем, проведен анализ репрезентативности для того, чтобы определить, насколько охраняемые участки сохраняют все разнообразие типов леса. В результате анализа установлено, что охраняемые участки представлены насаждениями всех типов леса, присутствующих на анализируемой территории, из которых были выделены репрезентативные участки. (Таблица 1.2)

Таблица 1.2 – Перечень типов леса и репрезентативные участки

Тип леса	Площадь репрезентативных участков, га
<i>ЕДМ</i>	8,9
<i>ЕКИС</i>	233,4
<i>ЕПРК</i>	24,1
<i>ЕТРБ</i>	2
<i>ЕЧ</i>	8,1
<i>СДМ</i>	5,6
<i>СКИС</i>	1,1
<i>ССФ</i>	2,4
<i>СЧ</i>	1,2
<i>КИС</i>	3,4
<i>ЧЕР</i>	2,6
<i>ЕСФ</i>	3,4
<i>КИСЛ</i>	2,8
<i>СБР</i>	1,1
<i>ОЛТРБ</i>	0,3
<i>СТРСФ</i>	1,8
<i>Ч</i>	8,9
Всего	324,2

При выборе участков, которые были отнесены к репрезентативным, предпочтение отдавалось участкам, находящимся в более естественном состоянии – приспевающим и спелым насаждениям с преобладанием хвойных пород, без значительных антропогенных нарушений. Также репрезентативные участки выбирались таким образом, чтобы их пространственное расположение отражало расположение местных экосистем на анализируемой территории.

КЛЮЧЕВЫЕ МЕСТООБИТАНИЯ

Перечень ключевых местообитаний на арендованном лесном участке составлен с использованием следующих источников наилучшей доступной информации:

- Стандарт Лесоуправления и лесопользования SFMR/38200-ST-1:2022
- Лесохозяйственный регламент;
- Консультации с Заинтересованными сторонами

Требование о сохранении ключевых местообитаний при выполнении лесосечных работ отражено в Правилах заготовки древесины. Согласно пункту 16 Правил заготовки древесины при заготовке древесины в целях повышения биоразнообразия лесов на лесосеках могут сохраняться отдельные ценные деревья в любом ярусе и их группы (старовозрастные деревья, деревья с дуплами, гнездами птиц, а также потенциально пригодные для гнездования и мест укрытия мелких животных и т.п.). В соответствии с

пунктом 17 Приказа Минприроды России «Об утверждении Порядка отвода и таксации лесосек....» в эксплуатационную площадь лесосеки не включаются объекты биоразнообразия площадью более 0,1 га и участки природных объектов, имеющие природоохранное значение.

Объектами биологического разнообразия, подлежащими сохранению при осуществлении лесосечных работ, являются площадные ключевые объекты и точечные – небольшие природные участки или отдельные природные объекты, отличающиеся большим разнообразием живых организмов и имеющие природоохранное значение. В регламенте приведены нормативы и параметры объектов биологического разнообразия и буферных зон, подлежащих сохранению при осуществлении лесосечных работ. На основании регламента в Организации разработана инструкция по сохранению объектов биоразнообразия. Перечень объектов биоразнообразия включает ключевые биотопы:

- заболоченные участки леса в бессточных или слабопроточных понижениях;
- участки леса на окраинах болот, небольшие острова леса среди болот;
- участки леса вдоль временных водотоков;
- выходы грунтовых вод (родники, ключи);
- местообитания редких и находящихся под угрозой исчезновения видов, занесенных в Красную книгу;
- овраги, глубокие долины водотоков, прочие крутые склоны;
- обнажения коренных пород, в том числе, сельги, выходы известьсодержащих пород, открытые участки, дюны, каменистые россыпи;
- древостой вокруг крупных валунов;
- карстовые явления;
- и ключевые объекты:
- старовозрастные деревья любых пород;
- деревья редких пород (широколиственные породы – дуб, ясень, липа, клен, вяз);
- редкие и кормовые кустарники;
- существующие группы возобновления;
- деревья с гнездами и дуплами;
- единичные сухостойные деревья, высокие пни, не представляющие опасности при разработке лесосеки;
- валеж на разных стадиях разложения.

МОНИТОРИНГ ХОЗЯЙСТВЕННОЙ ДЕЯТЕЛЬНОСТИ

В соответствии с требованием Критериев 1.3, 3.4. Стандарта лесной сертификации SFMRU/38200-ST-1:2022, предприятие должно вести мониторинг хозяйственной деятельности по ниже изложенным аспектам.

- Осуществление ежегодного мониторинга за состоянием лесных насаждений, объемами и ведением лесного хозяйства и лесопользования;
- Проведение учета, контроля и оценки изменений социально-экономических условий, экологических функций и ценностей леса;
- Осуществление регулярного мониторинга санитарного состояния и жизнеспособности лесов, особенно ключевых биотических и абиотических факторов, которые могут оказать воздействие на санитарное состояние и жизнеспособность лесных экосистем, таких как вредители, болезни, чрезмерный выпас скота, высокая густота (запас)

насаждений, пожары и повреждения, вызванные климатическими факторами, загрязнителями воздуха, а также лесохозяйственными мероприятиями;

- Осуществление сбора информации и ее оценка по следующим показателям:

а) соотношение фактического и расчетного объемов заготовки древесины;

б) соотношение площадей выборочных и сплошных рубок и динамика этой величины;

в) площадь занятых лесными насаждениями земель и доля ценных пород;

г) объем изъятия лесопродукции;

д) динамика среднего прироста;

е) объемы лесовосстановительных мероприятий;

ж) возрастная и бонитетная структура насаждений;

з) площади охраняемых территорий по категориям;

и) объемы биотехнических мероприятий;

к) объем и виды мероприятий по защите и охране леса;

л) динамика изменения численности видов, взятых под охрану;

м) экологические и социальные последствия рубок и других лесохозяйственных мероприятий;

н) общие затраты на проведение лесохозяйственных мероприятий;

- Внедрение системы учета всей лесопродукции и ее реализации, учета поставщиков и потребителей.

Кроме того, в соответствии с Критерием 6.3, предприятие проводит мониторинг состояния защитных лесов и особо защитных участков лесов, а также репрезентативных и иных ценных участков.

С целью исполнения указанных критериев Стандарта, на предприятии разработана Процедура мониторинга хозяйственной деятельности на лесных участках ООО «ГаличЛес».

Результаты мониторинга хозяйственной деятельности предприятия публикуются в ежегодном отчете и доступны для общественности.

ПЕРЕСМОТР ПЛАНА ЛЕСОУПРАВЛЕНИЯ

В соответствии с требованиями Критерия 1.5 Организация должна обеспечить пересмотр системы лесоправления.

Необходимо обеспечить, чтобы ежегодный пересмотр системы управления включал информацию о:

а) статусе мероприятий с момента предыдущего пересмотра;

б) изменения во внешних и внутренних вопросах, относящихся к системе управления;

в) информацию об эффективности деятельности организации, включая динамику:

- несоответствий и корректирующих мер;

- результатов мониторинга и измерений;

- результатов внутреннего и внешнего аудитов.

г) возможностях для непрерывного усовершенствования.

Необходимо, чтобы результаты пересмотра системы управления включали решения, касающиеся непрерывного усовершенствования и любых других изменений в системе управления.

Таким образом, план лесоправления должен регулярно пересматриваться (ежегодно, некоторые параметры – 1 раз в 3-5 лет, в целом – 1 раз в 10 лет) с учетом



ООО «ГаличЛес»

результатов мониторинга экологических и социально-экономических изменений, новой научно-технической информации, с учетом результатов проверок.

